



Н. Дмитриенко, И. Голев

**ТОМСК**  
**ПОТАНИН**



НАЦИОНАЛЬНЫЙ ИССЛЕДОВАТЕЛЬСКИЙ  
ТОМСКИЙ ГОСУДАРСТВЕННЫЙ УНИВЕРСИТЕТ  
Кафедра музеологии, культурного и природного наследия

---

Н. Дмитриенко, И. Голев

**ТОМСК**

**Потанин**

экскурсионный  
маршрут

---

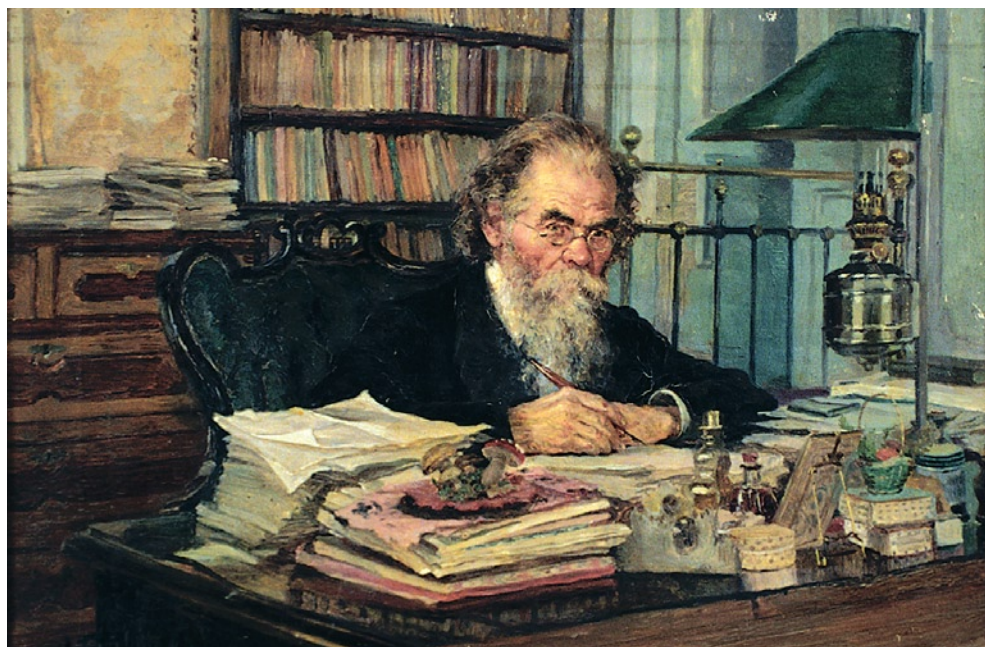
Издательство Томского университета  
2020

---

Я сын своей страны. Я сын родных метелей,  
Чернеющей тайгой окутанных равнин,  
Поникших ветками, одетых снегом елей,  
Растрепанных берез, трепещущих осин...  
Я сын своих равнин, как океан безбрежных,  
Что тысячами верст легли из края в край  
От ледяных полей, от тундр угрюмых, снежных,  
Туда, где высится сверкающий Алтай.  
Я чувствую тебя, Сибирь моя родная,  
Понятна мне твоя суровая краса,  
Ее не затемнят, иной красой блистая,  
В душе сибиряка иные небеса...  
Я твой, родимый край! К тебе любовью полный  
От дальних берегов вернулся я домой.  
Шумите для других, синеющие волны, –  
В моей душе шумит тайга земли родной.

*Порфирий Казанский. 1918*

## ТОМСК В ЖИЗНИ ПОТАНИНА, ПОТАНИН В ЖИЗНИ ТОМСКА



Григорий Николаевич Потанин, выдающийся исследователь, общественный деятель, почетный гражданин города Томска, почетный гражданин Сибири, был связан с Томском многолетними и прочными узами. Впервые приехав в наш город в 1858 году, он много раз возвращался сюда на короткое время, а в 1902 году поселился здесь и прожил последние 18 лет своей жизни.

Любителей путешествий по городу следует, по-видимому, коротко познакомиться с биографией Потанина. Итак, он родился 22 сентября (4 октября по новому стилю) 1835 года в станице Ямышевской Иртышской казачьей линии (совр. Республика Казахстан). Долгое время о точной дате его рождения даже в самых авторитетных изданиях говорилось неопределенно.

Л.П. Базанова.

Портрет

Г.Н. Потанина.

*Холст, масло, до 1907 г.*

*ТОКМ*

Однако обращение к первоисточникам позволяет исправить ситуацию: в 1916 году в сборнике научных статей и материалов, посвященных 80-летию Г.Н. Потанина, была опубликована выписка из метрической книги ямышевской церкви во имя Иоанна Богослова, в которой крестили новорожденного. В записях о родившихся сообщается следующее: «В сентябре, двадцать второго числа, у Баян-аульского округа отрядного начальника есаула Николая Ильина Потанина и законной жены его Варвары Филипповны родился сын Григорий». И далее сообщается, что младенец был крещен 27 сентября 1835 года, а «имя нарек и крещение совершил приходский священник Иоанн Алексиев Чукмасов, при крещении был той же церкви пономарь Алексей Иванов Попов»<sup>1</sup>.

Рожденный в семье казачьего офицера, Григорий Потанин был, можно сказать, обречен стать служилым казаком. Но судьба его сложилась иначе. В нем очень рано стал проявляться интерес ко всему, и, хотя в пятилетнем возрасте мальчик потерял мать, а отец был занят на военной службе, он не испытывал одиночества – его окружали любовь и забота бабушки, других родных и близких знакомых. Маленький Гриша часто слышал рассказы о прошлом, а дед Илья Андреевич Потанин, казачий сотник, хранил как семейную реликвию письмо хана Аблая с приложенной к нему закопченной на огне печатью. И много позже Г.Н. Потанин вспоминал: «Мой детский ум был очень заинтригован этим отпечатком копоты. Я инстинктивно сознавал, что за этим отпечатком скрывается сложный мир, во всех подробностях непохожий на русский»<sup>2</sup>.

В раннем детстве произошло еще одно, можно сказать, знаковое событие: около трех лет мальчик прожил в семье полковника Эллизена, который любил в свободное время работать в саду. Г.Н. Потанин рассказывал в своих воспоминаниях: «Он превращал цветники в орнаменты, снабжал их греческим рисунком, превращал их в буквы и письмена. Это цветоводство не осталось бесследным для моего детства. Может быть, ему я отчасти обязан своими симпатиями к естественным наукам. Огромное количество форм растительного царства залегало тогда в моей памяти. Особенно мне казалось занимательным

---

<sup>1</sup> Герасимовы А.С. и А.Б. Из истории Ямышевского поселка – родины Г.Н. Потанина // Записки Западно-Сибирского отдела Императорского Русского географического общества. Т. 38: Посвящается Григорию Николаевичу Потанину по случаю 80-летия его жизни (1835 – 22.IX.1915 г.). Омск, 1916. С. 284.

<sup>2</sup> Потанин Г.Н. Воспоминания // Литературное наследство Сибири. Новосибирск, 1983. Т. 6. С. 23–24.

сравнивать формы плодов и семян растений. Может быть, тогда уже во мне зародился ботаник».

Детский интерес Потанина к окружающей его природе и историческому прошлому родного края получил хорошее развитие во время учебы в Омском кадетском корпусе, где он изучал русскую историю, географию и ботанику, зачитывался записками мореплавателей Ж. Дюмон-Дюрвиля и В.Б. Броневского, не раз перечитывал «Историю государства Российского» Н.М. Карамзина. А вместе со своим однокашником, правнуком самого влиятельного в Среднем жузе киргизского (казахского) хана Аблая Чоканом Валихановым мечтал о путешествиях «к далеким берегам Хуху-Нора и к вершинам Желтой реки».

В 1852 году, по выходе из кадетского корпуса, Григорий Потанин получил чин хорунжего, служил в казачьих войсках в Семипалатинске и на Алтае, а затем был переведен в Омск и прикомандирован к войсковому правлению Сибирского казачьего войска. И где бы он ни служил, он находил время и силы, чтобы записывать привлекавшие его внимание народные поверья и легенды, собирать образцы восточной культуры, фиксировать собственные наблюдения над природой местного края, составлять гербарий<sup>3</sup>. Оказавшись в Омске, Потанин получил задание разобрать архивы областного управления сибирских киргизов, что с большой заинтересованностью и выполнил, а несколько лет спустя опубликовал подборку выявленных им документов под заглавием «Материалы для истории Сибири» в московском журнале «Чтения в Обществе истории и древностей российских»<sup>4</sup>.

Публикация документов в московском журнале состоялась чуть позже, а пока он жил в Омске, ему посчастливилось встретиться и поговорить с видным географом-путешественником, исследователем Тянь-Шаня П.П. Семеновым (впоследствии вице-председателем Императорского Русского географического общества, заслуги которого перед российской наукой были отмечены добавлением к его фамилии «Тян-Шанский»). Впоследствии Потанин вспоминал, как П.П. Семенов «пересмотрел гербарий, составленный... в долине Чарыша, причем удивил тем, что он мог каждому растению дать латинское на-



Две деревянные скульптуры буддийского божества Гуань-ин-пуся, доставленные Г.Н. Потаниным из Китая. ИОКМ

<sup>3</sup> Дмитриенко Н.М., Голев И.А. О буддийской коллекции Г.Н. Потанина // Вестник Томского государственного университета. Культурология и искусствоведение. Томск, 2010. № 38. С. 219.

<sup>4</sup> Дмитриенко Н.М., Родионова Т.В. О документальной публикации Г.Н. Потанина в «Чтениях в Императорском обществе истории и древностей российских» // Пространство Северного Казахстана и Сибири в исторической ретроспективе XVIII в. (по документальным публикациям Г.Н. Потанина). Томск, 2013. С. 7–11.

П.М. Кошаров.  
Вид Томска  
от перевоза  
через реку Томь  
по Московскому  
тракту.

*Литография,  
1880–1890 гг.  
Музей книги  
Научной библиотеки  
ТГУ*



звание». Он показывал свои записки, «учил работать, настаивал на экономии времени, советовал не зарываться в мелочах, останавливаться на более важном». Молодой человек увидел в нем «представителя богатого культурного мира», заронившего в его душу мечту об университете и о дальних путешествиях.

Не без трудностей Григорий Потанин вышел в отставку и начал сборы в Петербург. Средств на поездку в столицу у него не было, и тогда он решил обратиться за помощью к Павле Александровне, вдове его дяди Дмитрия Ильича Потанина и, между прочим, родной сестре томского золотопромышленника Философа Горохова. После смерти первого мужа она вышла замуж за барона Гюллесема фон Мершейда (более известного как барон фон Гильзен), владевшего золотым прииском в Мариинской тайге. Вот тогда-то в мае 1858 года Григорий Потанин и приехал впервые в Томск, чтобы уже отсюда добираться на прииск.

Конная повозка, в которой ехал Потанин вместе с двумя попутчиками, переправилась через реку Томь и по Московскому тракту поднялась на площадь, и путники увидели руины Троицкого собора (рухнувшего в 1850 году). Спустившись под Юрточную гору, путешественники остановились перед воротами каменного двухэтажного дома с вывеской «Гостиница





Петербург». И Потанину на всю жизнь запомнилось, как, ожидая ответа, есть ли свободные номера, он был буквально атакован «нищими с протянутыми за милостыней руками». Разместившись в гостинице и напившись чаю, Потанин и его спутники сели перед окнами. Первые томские впечатления накрепко врезались в память Потанина, и он воспроизвел их спустя более полувека в своих воспоминаниях. До приезда в Томск он видел только «Омск, Семипалатинск и Усть-Каменогорск, состоящие из одноэтажных деревянных построек, скорее большие села, чем города». А в Томске – «большая улица, большие дома в несколько этажей, тротуары, которых я еще никогда не видел, ворота под домом, о которых я читал только в романах...». Так случилось, что день приезда Потанина в Томск был праздничным, и он увидел из окна гостиницы, как «публика гуляла; большая толпа проходила под нашими окнами, резко отличавшаяся от омской толпы: ни одной военной фуражки, все штатские картузы и цилиндры».

Попытка устроиться на прииск фон Гильзена и заработать деньги на учебу в Петербурге не удалась: барон разорился и вскоре умер. Однако он успел дать Григорию Потанину рекомендательное письмо к Михаилу Александровичу Бакунину. Сосланный в Сибирь как участник революционного восстания в Европе, Бакунин тогда только что женился на дочери томского

П.М. Кошаров.  
Караван, везущий  
золото и серебро  
из Сибири  
в Петербург.

*Литография, 1890.  
Музей книги  
Научной библиотеки  
ТГУ*

золотопромышленника Квятковского Антонию и жил в собственном доме на Ефремовской улице, вблизи католического собора. Бакунин принял нежданного гостя радушно, разрешил пользоваться своей библиотекой, в которой Потанин нашел заинтересовавшие его книги, прочитал «Картины природы» Гумбольдта. Хлопотами Бакунина и его друзей Григорию Потанину удалось добраться в Петербург с караваном золота, который ежегодно отправлялся из Сибири в столицу.

Известно, что в продолжение трех лет Григорий Потанин состоял вольнослушателем естественноисторического отделения физико-математического факультета Петербургского университета, увлеченно занимался самообразованием. Слушал лекции доктора ботаники, профессора А.Н. Бекетова, а кроме того, посещал занятия профессоров истории К.Д. Кавелина и Н.И. Костомарова, дружески общался с художниками Песковым, Джогиным и Шишкиным. Сблизившись со студентами-сибиряками Николаем Ядринцевым, Серафимом Шашковым, Федором Усовым и др., Григорий Потанин делился с ними своими размышлениями о сибирских народах. А в статье, опубликованной в столичном журнале «Русское слово» в 1860 году, он вопрошал: почему население столь богатой страны, как Сибирь, столь бедно и вымирает? Пытался найти ответ на этот сложный вопрос, полагал возможным предотвратить исчезновение «неразвитых племен» при столкновении их с цивилизацией. Много позже он вспоминал: «Три года, проведенные мной и Ядринцевым в Петербурге, были, быть может, самые важные в нашей жизни, это были годы нашего политического воспитания. В эти годы определились наши индивидуальности, дано было направление нашим политическим взглядам, было указано нам особое место в общественной деятельности». Вместе с друзьями-единомышленниками Потанин разрабатывал программу культурного реформирования Сибири, получившую впоследствии название сибирского патриотизма, или сибирского областничества. Для претворения программы в жизнь Г.Н. Потанин поставил перед собой задачи изучения и просвещения Сибири<sup>5</sup>.

Однако осенью 1861 года в Петербургском университете произошли студенческие волнения, в числе других студентов Григорий Потанин был арестован и некоторое время содержался в Петропавловской крепости. После освобождения он уже не вернулся в университет и, не имея средств к существованию, принял решение покинуть столицу и возвратиться в Сибирь.

<sup>5</sup> *Дмитриенко Н.М.* Григорий Николаевич Потанин как историк Сибири // Вестник Томского государственного университета. Томск, 2016. № 406. С. 73–74.

---

Тогда-то на помощь молодому исследователю вновь пришел П.П. Семенов (Тян-Шанский). Он устроил Потанина в экспедицию, которая под руководством К.В. Струве занималась определением широты и долготы различных пунктов в пограничной с Китаем местности между Алтаем и Джунгарским Алатау. Велись также географические, метеорологические, магнитные и астрономические наблюдения. Г.Н. Потанин составлял гербарий и достиг неплохих результатов: в публикациях, подготовленных им совместно с К.В. Струве, упоминается 418 латинских наименований растений, собранных на склонах Тарбагатая<sup>6</sup>.

По завершении экспедиции по Южному Алтаю Григорий Потанин задумал получить должность секретаря Томского губернского статистического комитета. Он заручился одобрением К.В. Струве, который обратился к генерал-губернатору Западной Сибири Дюгамелю и получил его поддержку. В сентябре 1864 года Потанин оказался в Томске во второй раз. Выяснилось, правда, что смета статистического комитета была еще не утверждена, и ему пришлось довольствоваться назначением на должность столоначальника по крестьянским и инородческим вопросам Томского губернского управления. Кроме того, он несколько месяцев преподавал в томских гимназиях – мужской и женской. Новоиспеченный чиновник снял небольшую квартиру в доме Кандинских на Большой (Почтамтской) улице. Деревянный дом этот, конечно же, не сохранился, но построенный на его месте каменный дом И.Л. Фуксмана стоит до сих пор по адресу: проспект Ленина, 107.

В Томске, как и в Петербурге, вокруг Потанина сформировался кружок молодежи, заинтересованной в просвещении

---

<sup>6</sup> См.: *Записки Императорского Русского географического общества по общей географии*. СПб., 1867. Т. 1. С. 363–428; 463–516.



П.М. Кошаров.  
Мариинская  
женская гимназия.  
*Литография, 1880-е гг.*  
Музей книги  
Научной библиотеки  
ТГУ

Тарелка с изображением дома и сада золотопромышленника Ф.А. Горохова. Изготовлена, предположительно, на фаянсовом заводе Горохова в 1848 г.

Передана П.И. Макушиным в Томский краевой музей в 1925 г. Хранится в ТОКМ



и изучении Сибири. Силами потанинского кружка зимой 1865 года были организованы первые в истории города публичные лекции. Их прочитал С.С. Шашков, учитель истории из Красноярска, специально приехавший в Томск по приглашению Потанина и его ближайшего друга и соратника Николая Ядринцева. Лекции проводились в зале Благородного собрания (незадолго до этого обосновавшегося в доме разорившегося к тому времени золотопромышленника Ф.А. Горохова). В письме к петербургскому знакомому Александру Шайтанову в марте 1865 года Потанин писал: «Вы желаете знать о лекциях Шашкова. Они, кажется, больше взволновали начальство, чем публику. Жандарм донес, и теперь местное начальство запрашивают, на каком основании оно разрешило лекции. Начальство перепугано и не пропускает ни строчки о Шашкове. На 1-й лекции было до 150 человек, потом постепенно возрастало и на последней лекции было чуть не 300. Гиляров, может быть, знаете, главный виновник доноса. Он стал настаивать, что нужно проверить, кем цензурованы лекции, и на лекциях качал головой, заглядывал к лектору на стол (сидел в 1-м ряду) и произносил разные фразы». И далее добавлял с возмущением: «И взволнованы-то чем? Изображением грабившего народ в XVIII столетии чиновничества. Содержание лекций: инородцы, ясак, повинности, службы, сифилис, оспа, голод, бунты; русская колонизация в сравнении с американской; анекдоты о воеводах и губернаторах; нужды Сибири; богатство природы; сравнение Сибири с Америкой; недостаток народонаселения и умственного развития; необходимость университета»<sup>7</sup>.

По сути в лекциях была кратко изложена программа, которой следовали Г.Н. Потанин и его сибирские друзья и которая послужила главным мотивом их ареста. Поводом, как известно, стала прокламация «Патриотам Сибири», найденная у одного

<sup>7</sup> Письма Г.Н. Потанина: в 5 т. / сост. А.Г. Грумм-Гржимайло, С.Ф. Коваль, Я.Р. Кошелев, Н.Н. Яновский. Иркутск, 1987. Т. 1. С. 73-74.

---

из учеников Омского кадетского корпуса. В прокламации излагались те же мысли о злоупотреблениях чиновников в Сибири, о разорении населения, и, как отклик на трагические события 1861–1863 годов, звучали обвинения в адрес правительства «в невинно пролитой крови» крестьян, в «отдаче необходимой крестьянам части земли помещикам», в ограблении и сожжении «окровавленной Польши». Прокламация, начатая словами «о несостоятельности Русского правительства управлять подвластными ему народами», завершилась призывом: «Да здравствует независимость Сибири! Да здравствует свободный народ наш! Да здравствует наше славное будущее!»<sup>8</sup>.

Разумеется, сибирские власти сразу предприняли необходимые меры и по цепочке личных контактов и переписки вышли на Потанина. 23 мая 1865 года томскому губернатору Г.Г. Лерхе была доставлена секретная телеграмма, подписанная председательствующим в совете Главного управления Западной Сибири генерал-лейтенантом А.Ф. Пановым. В телеграмме предписывалось: «Немедленно с жандармским штаб-офицером осмотреть бумаги у секретаря статистического комитета Потанина и у проживающего в Томске Николая Михайлова Ядринцева. Потанина арестовать, Ядринцева арестовать, если в бумагах найдется что-либо подозрительное. Отобранные бумаги представить». Четыре дня спустя, 27 мая, пришла еще одна телеграмма: «Потанина и Ядринцева арестовать безусловно. Выслать под караулом в Омск тотчас с отобранными бумагами»<sup>9</sup>.

Доставленные в Омск Потанин и его сподвижники были подвергнуты тюремному заключению, длившемуся три года. Сформированная при Главном управлении Западной Сибири следственная комиссия приступила к расследованию дела «О воззвании "К патриотам Сибири"», именовавшегося также как дело «О злонамеренных действиях некоторых лиц, стремившихся к ниспровержению существующего порядка управления Сибирью». (Позднее в литературе и воспоминаниях утвердилось другое название – «Дело об отделении Сибири от России».) Характерно, что на вопрос следствия о том, чего не достает в Сибири для ее благоденствия, Г.Н. Потанин ответил так: «Для блага Сибири желательно разрешение следующих вопросов: об улучшении быта рабочих на золотых приисках, на горных заводах и на рыболовных оброчных статьях на низовьях Оби и Иртыша; об улучшении земледелия и вообще

---

<sup>8</sup> См.: *Дело об отделении Сибири от России* / сост. Н.В. Серебренников. Томск, 2002. С. 92–95.

<sup>9</sup> ГАТО. Ф. 3. Оп. 2. Д. 1106. Л. 1, 5.

условий промышленного движения, о колонизации и просвещении, наконец, об улучшении сибирской администрации и более справедливом установлении финансовых и торговых отношений Сибири к ее метрополии».

В апреле 1868 года решением Правительствующего сената Г.Н. Потанин был приговорен «к лишению всех прав состояния» и к пяти годам каторжных работ в Свеаборгской крепости в Финляндии. Три года спустя, в декабре 1871 года, он был амнистирован и отправлен на поселение в Вологодскую губернию. Возобновив переписку с друзьями, он писал Николаю Ядринцеву: «Об образе моей жизни в Свеаборге не хотелось бы писать, но вкратце постараюсь удовлетворить Ваше требование. Первые 1/2 года работал на площадях, бил молотком щебень, возил таратайки с камнем, колол лед, пилил дрова, пел «Дубинушку», сиживал в гребях и пр. Наконец начальство в виде улучшения моего положения назначило меня в собакоби, и целое лето я был собачьим Аттилой и ужас насаждал в собачьи сердца. Потом меня повысили еще выше – в дровораздаватели, потом в огородники и учителя. Кормили нас овсом, что и прилично было для животных, возивших таратайки. Три года не пил чаю, не ел говядины, жил шекером и не получал ни от кого писем ... Читал почти одни библии да евангелия...». Но даже и в таких немилосердных условиях он подмечал, запоминал и, как появилась возможность, стал записывать «наброски из каторжанской жизни». А по освобождении летом 1872 года отправил в редакцию «Отечественных записок» цикл из 16 художественных очерков «Лютые дни». (Не принятые столичным журналом, чуть позже они были частично опубликованы в «Камско-Волжской газете».)<sup>10</sup>

Оказавшись в вологодском Никольске, назначенном местом поселения, Григорий Потанин как «лишенный прав состояния» должен был «сам себе добывать пропитание». Он переписывал «официальные бумаги» местного лесничего, писал прошения от имени неграмотных крестьян. Эта работа не только обеспечивала средства к существованию, но и дала «этнографический материал о крестьянах», который впоследствии был использован для статьи «Никольский уезд и его жители», опубликованной в 1876 году.

В 1874 году Григорий Потанин получил «право выезда из места ссылки» (по ходатайству П.П. Семенова-Тян-Шанского) и в последующие годы все же осуществил свою мечту о дальних путешествиях. В продолжение 1876–1893 годов он совершил

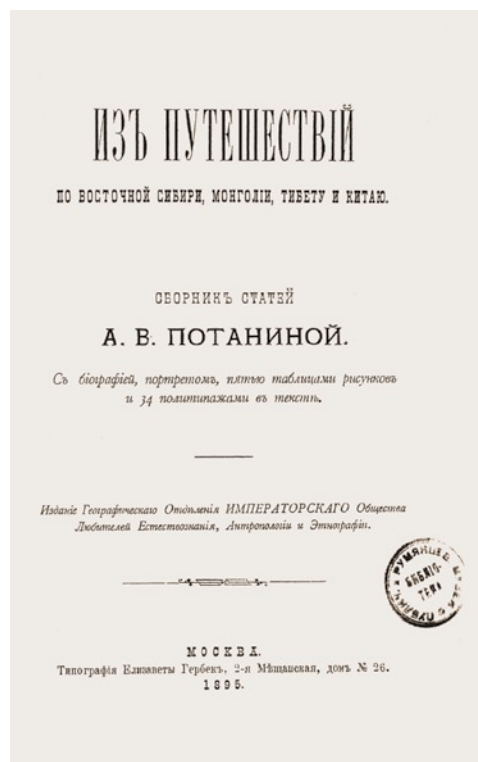
<sup>10</sup> *Серебрянников Н.В.* Опыт формирования областнической литературы. Томск, 2004. С. 113–115.

четыре грандиозных экспедиции по Монголии, Китаю и Тибету, собрал и доставил в Императорское Русское географическое общество, Российскую академию наук, в музеи Санкт-Петербурга и сибирских городов множество разнообразных памятников природы и культуры. Подводя предварительные итоги научной деятельности Г.Н. Потанина, В.А. Обручев сообщал, что он дал первое подробное географическое описание Северной, Восточной и Центральной Монголии, частей Северного и Южного Китая, восточной окраины Тибета, а кроме того, определил 160 новых видов растений, составил многочисленные коллекции по зоологии и минералогии. Особый интерес для науки представляли, по мнению Обручева, материалы о быте, нравах, верованиях населения Внутренней Азии, собранные Потаниным, в том числе более 300 легенд, сказок и исторических преданий народов изучаемых территорий<sup>21</sup>.

По материалам научных экспедиций Г.Н. Потанин и его коллеги подготовили и издали множество книг и статей, в их числе

Титульные страницы  
сборника статей  
А.В. Потаниной,  
изданного в Москве  
в 1895 г.

<sup>21</sup> Обручев В.А. Григорий Николаевич Потанин: краткий очерк его жизни и научной деятельности. М., 1916. С. 21–22.



Томская городская дума (из «Альбома видов города Томска и его окрестностей», изданного в 1871 г. М. Колосовым).

Публ. по: Томск: история города в иллюстрациях. 1604–2004 (Томск, 2004)



такие крупные, как «Очерки Северо-Западной Монголии. Результаты путешествия, исполненного в 1876–1877 годах по поручению Императорского Русского географического общества членом-сотрудником оного Г.Н. Потаниным» (СПб., 1881–1884. Вып. 1–4), «Тангутско-тибетская окраина Китая и Центральная Монголия. Путешествие Г.Н. Потанина 1884–1886 годов» (СПб., 1893. Т. 1–2). Здесь нужно особо сказать о жене Потанина – Александре Викторовне (урожд. Лаврской). Деятельная участница всех путешествий по Монголии и Китаю, она оставалась в тени своего знаменитого мужа. И все же необычайная скромность А.В. Потаниной не помешала по достоинству оценить ее вклад в научное исследование Азии. Осенью 1893 года, когда из экспедиции по Китаю пришла скорбная весть о ее кончине, Д.А. Клеменц, тогда правитель дел Восточно-Сибирского отдела Русского географического общества, написал прощальное слово об усопшей: «Знаем мы, что наш почтенный друг не предпринимал ни одного решения более

или менее важного без совета покойной; знали, что она близко знакома была со всеми его трудами; но всегда на поставленный ей вопрос в этом роде она отделялась шуткой. Всегда готовая признать чужие заслуги, она тщательно умалчивала о своих. Нужно было заставить ее врасплох, нужно было косвенным путем подойти к делу, заставить ее проговориться, чтобы

узнать что-нибудь о трудах ее в экспедициях. И оказывалось, что она принимала деятельное участие в собирании богатых ботанических коллекций Г.Н. Потанина, производила метеорологические наблюдения, что над собранными ею образчиками монгольского орнамента усердно трудился наш глубокий знаток истории искусства В.В. Стасов»<sup>12</sup>.

В промежутках между экспедициями Г.Н. Потанин вместе с женой на короткое время приезжал в Томск, встречался с друзьями и единомышленниками в редакции «Сибирской газеты», выступал с лекциями в залах Городской думы и Общественного собрания, участвовал в церемонии закладки здания Томского

<sup>12</sup> Восточное обозрение. Иркутск, 1893. 31 окт.



---

университета. Официальное чествование путешественников было устроено в Томске в январе 1887 года, когда стало известно, что за заслуги в изучении Центральной Азии решением совета Императорского Русского географического общества Г.Н. Потанин был удостоен Константиновской золотой медали, а А.В. Потанина – малой золотой медали.

После нескольких попыток устроить свою жизнь в Иркутске и Красноярске осенью 1902 года Григорий Николаевич Потанин поселился в Томске, нашел работу по душе в Музее прикладных знаний, затем – в Археологическом музее Томского университета, был среди учредителей Сибирского областного научно-художественного музея<sup>33</sup>. С большим интересом он обрабатывал легенды и сказания, собранные в экспедициях. Сравнивая фольклор европейских и азиатских народов, Г.Н. Потанин выдвинул гипотезу восточного происхождения европейского эпоса. Она была отвергнута ученым миром, но десятилетия спустя профессор А.М. Сагалаев высказал свое мнение о разысканиях Потанина: «С неизбежными в столь сложной и новаторской работе перехлестами Потанин доказывал принципиальную возможность взаимодействия литератур Востока и Запада. Он брал две крайние точки: Монголию и Европу и, конечно, испытывал непреодолимые трудности в отыскании промежуточных звеньев, которые бы связали цепь воедино. Решение этой проблемы – установление конкретных форм и способов взаимодействия фольклора Востока и Запада – уже невозможно без учета сделанного Потаниным, без его опыта, пусть нередко и печального»<sup>34</sup>.

В годы жизни в Томске Г.Н. Потанин продолжал сотрудничество в газетах, принимал активнейшее участие в многочисленных научных и культурно-просветительных обществах. Он возглавлял Томское общество попечения о начальном образовании, был среди учредителей Томского общества изучения Сибири, участвовал в работе литературно-художественного кружка, Томского отделения Императорского Русского музыкального общества, Томского общества любителей художеств, Томского церковного историко-археологического общества. Г.Н. Потанин деятельно поддерживал идею высшего женского образования, участвовал в подготовке к открытию Высших историко-филологических курсов, а затем – Сибирских высших женских курсов<sup>35</sup>.

---

<sup>33</sup> *Дмитриенко Н.М., Черняк Э.И.* Вклад Г.Н. Потанина в музейное дело Сибири // Вестник Томского государственного университета. Томск, 2016. № 404. С. 69–72.

<sup>34</sup> *Сагалаев А.М., Крюков В.М.* Г.Н. Потанин: опыт осмысления личности. Новосибирск: Наука, 1991. С. 188.

Общество для доставления средств Сибирским высшим женским курсам, созданное в 1909 г.

В первом ряду слева направо: М.П. Рыбалкин, А.А. Кухтерина, М.Е. Вейнберг, Г.Н. Потанин, А.В. Лаврский, Е.Л. Зубашев, Е.И. Обручева. Во втором ряду: В.Л. Малеев, М.Н. Соболев, В.Л. Некрасов, И.А. Малиновский, О.А. Зубашева, Е.А. Макушина, Н.И. Карташев. В третьем ряду – Б.П. Вейнберг, М.Э. Янишевский, В.Н. Саввин, В.В. Сапожников.

Публ. по: Томск. История города в иллюстрациях. 1604–2004 (Томск, 2004)

События Первой русской революции 1905 года вновь вовлекли Г.Н. Потанина в политику: революционные митинги, учредительный съезд Сибирского областного союза, участие в качестве выборщика от Партии народной свободы (кадетов) на выборах в Государственную думу, попытки противодействия октябрьскому черносотенному погрому... И опять, как в молодости, его подвергли аресту. В Татьянин день, 12 января 1905 года, в железнодорожном собрании (совр. ТОХМ) состоялось празднование 150-летия открытия Императорского Московского университета. В числе организаторов праздника был Г.Н. Потанин, которого под крики «Ура!» избрали председателем собрания. Он обратился к собравшимся с приветственной речью, в которой призвал «завоевывать свободу слова». Между тем в зале железнодорожного собрания оказалось немало молодых людей, в их числе члены Томского комитета РСДРП Николай Баранский, Николай Колобов, Константин Кузнецов, которые выступили с резким осуждением расстрела мирной демонстрации рабочих в Петербурге 9 января и призвали к вооруженному восстанию и политической забастовке<sup>26</sup>. Организаторы вечера, а среди них и Г.Н. Потанин, были арестованы. Из рапорта начальника Томского исправительно-арестантского отделения от 28 января 1905 года видно, что в отделении заключен под стражу «политический арестант, отставной казачий офицер Григорий Николаев Потанин». А в секретном донесении от 9 февраля 1905 года сказано, что Г.Н. Потанин освобожден из-под стражи «с отдачей под особый надзор полиции»<sup>27</sup>. Он состоял под особым надзором

<sup>25</sup> ГАТО. Ф. 126. Оп. 2. Д. 2106. Л. 42, 73.

<sup>26</sup> Шиловский М.В. «Полнейшая самоотверженная преданность науке». Г.Н. Потанин: биографический очерк. Новосибирск, 2004. С. 182–183.





в период с 13 февраля (по другим сведениям, с 23 февраля) по 2 декабря 1905 года<sup>18</sup>.

В годы Первой русской революции и пореволюционно-го десятилетия в газетных и журнальных статьях, в беседах с единомышленниками была осмыслена и сформулирована областническая концепция Г.Н. Потанина. И, как вполне справедливо отмечал М.В. Шиловский, наиболее полно идеи Потанина освещены в его работах «Областническая тенденция в Сибири» и «Нужды Сибири»<sup>19</sup>. Обращаясь к политическому опыту, приобретенному в 1860-х годах им самим и его соратниками, называемыми сепаратистами, Г.Н. Потанин так объяснял его значение: «Сепаратисты хотели привлечь внимание сибирского общества к местным областным нуждам, хотели пробудить в нем местный патриотизм». И обосновывал правомерность сибирского патриотизма тем, что «всякая область, как бы скромны ни были ее размеры, в пределах культуры, искусства и умственной жизни имеет право на самостоятельное, независимое от остальных частей государства развитие своих

В этом доме, принадлежавшем Н.И. Орловой, в 1905 г. размещалось железнодорожное собрание. Ныне это Томский областной художественный музей.

*Фото Г. Листвина, 2014*

<sup>17</sup> ГАТО. Ф. 3. Оп. 26. Д. 2034. Л. 58, 113.

<sup>18</sup> ГАТО. Ф. 3. Оп. 12. Д. 3305. Л. 53; Оп. 13. Д. 1401. Л. 15.

<sup>19</sup> Потанин Г. Областническая тенденция в Сибири. Томск, 1907. 64 с.; Потанин Г.Н. Нужды Сибири // Сибирь, ее современное состояние и ее нужды. СПб., 1908. С. 260–294.

сил». В жестко централизованном российском государстве мысль Потанина о том, что «с распространением просвещения в Сибири, с пробуждением чувства гражданского долга, у русских уроженцев Сибири появились сепаратистические идеи», окрепли центробежные тенденции, воспринималась как революционная. (Это не раз подчеркивали ближайшие сподвижники Г.Н. Потанина – Е.Е. Колосов и М.Б. Шатилов.)

Характерно, однако, что начало Революции 1917 года не сразу отвлекло Потанина от научных занятий. В письме Н.А. Морозову от 14 апреля 1917 года он сообщал о срочной работе над рукописью: «Только продиктовал 15 страниц, как работу прервало известие о революции. Упрямый сибирский характер все-таки заставил меня не отрываться от письменного стола. На улицах и площадях происходят манифестации с красными знаменами, в закрытых помещениях происходят митинги, «шумят народные витии», а я со 2-го марта, со дня получения известий о революции, до четверга на святой неделе просидел безвыходно дома за письменным столом... Теперь я начинаю выходить из дома и посещать знакомых. Думаю, что, если бы я жил в эти дни в Европейской России, мои впечатления от событий были бы другими. Здесь я не почувствовал себя охваченным революционным воздухом...»<sup>20</sup>. Тем не менее в марте 1917 года Г.Н. Потанин вошел в состав Комитета общественного порядка и безопасности, два месяца спустя был избран почетным председателем сессии Томского губернского народного собрания.

На заседаниях губернского народного собрания движение областничества наполнилось новым содержанием, и одна из главнейших «нужд Сибири» – создание Сибирской областной думы, – сформулированная Г.Н. Потаниным, получила законодательное оформление. В резолюции, принятой 10 мая 1917 года, говорилось: «Томское губернное народное собрание находит, что Сибирь, ввиду своей географической обособленности от Европейской России, ввиду своей обширности и совершенно особенных этнографических, климатических и некоторых других местных условий, должна получить право самого широкого самоуправления. Не нарушая своей органической связи с Российской республикой, Сибирь должна иметь свою Всесибирскую областную думу, которая будет издавать законы, касающиеся внутренней жизни Сибири, в общегосударственных же вопросах Сибирь будет подчиняться общероссийским законам»<sup>21</sup>.

---

<sup>20</sup> Письма Г.Н. Потанина: в 5 т. / сост. А.Г. Грумм-Гржимайло, С.Ф. Коваль, Н.Н. Яновский. Иркутск, 1991. Т. 5. С. 147–148.

Обновление областнической концепции, участие Г.Н. Потанина в подготовке и проведении сибирских областных съездов протекали в условиях нарастающего партийно-политического противостояния в Сибири и в стране в целом. Политические позиции Г.Н. Потанина как последовательного противника большевизма вполне определились к лету 1917 года. И не случайно,

Революционная демонстрация в Томске в марте 1917 г.  
ТОКМ

<sup>22</sup> Съезды, конференции и совещания социально-классовых, политических, религиозных, национальных организаций в Томской губернии (март 1917 – ноябрь 1918 гг.) / сост. Э.И. Черняк. Томск, 1992. Ч. 1. С. 25.





Открытие  
памятной доски  
Г.Н. Потанину  
на доме  
по ул. Белинского,  
80. Слева направо:  
Т.В. Сталева,  
А.М. Сагалаев,  
В.М. Крюков,  
Е.Г. Новикова, ?, ?,  
А.А. Хахалкин, ?, ?,  
Н.В. Серебренников,  
Н.М. Дмитриенко,  
С.В. Божко,  
П.А. Барсагаев, ?, ?,  
?, В.М. Кулемзин,  
Б.Н. Пойзнер,  
А.М. Малолетко.

*Фото 1990 г.  
предоставлено  
Н.М. Дмитриенко*

но совершенно несправедливо в некрологе, опубликованном в газете «Знамя революции» 2 июля 1920 года, Потанин был назван «врагом рабочего класса».

Не имея в Томске собственного жилья, Григорий Николаевич Потанин кочевал с одной съемной квартиры на другую. По письмам можно установить его томские адреса: в 1904–1905 годах он жил в доме Д.Г. Малышева на Бульварной улице, 7. В 1907 году снимал квартиру в доме Семеновой на Почтамтской, 13. В 1910 году квартировал у Е.Н. Рязановой в доме № 10 по Гоголевской улице. В доме № 54 по Нечаевской улице Потанин поселился уже после женитьбы на барнаульской поэтессе Марии Георгиевны Васильевой, а позже, разъехавшись с женой, жил на улице Белинского, 20.

Вопрос о потанинских адресах в Томске возник в 1990 году, когда по инициативе общественной организации «Вольный гуманитарный семинар» на доме по адресу улица Белинского, 80 была установлена памятная доска: «Здесь в доме Ф.К. Зобнина в 1919 г. жил Григорий Николаевич Потанин». Единственным основанием для установки мемориальной доски послужили воспоминания Бориса Филипповича Зобнина, сына соратника и друга Г.Н. Потанина Филиппа Кузьмича Зобнина. Опубликованные в журнале «Вестник Томского государственного университета» (1998. Т. 266) свидетельства очевидца очень

---

красноречивы. Так, он писал: «Приходится только удивляться тому, что за те месяцы, которые Г.Н. Потанин провел в нашем доме (ул. Белинского, тогда № 56, теперь № 80) перед своей последней болезнью, мне не запомнилось ничего. Такова странная избирательность моей детской памяти! Сохранились только образы секретарей Григория Николаевича, постоянного – Натальи Петровны Карповой, жившей в полутора кварталах от нашего дома, на углу улиц Белинского и Буткеевской (теперь Усова), и кратковременно работавшего секретарем – Анатолия Ивановича Жилина».

Нужно отметить, что не вызывает сомнения адрес родительского дома, который называл в своих воспоминаниях Б.Ф. Зобнин. Его можно проверить по газетным публикациям: 20 октября 1917 года «Сибирская жизнь» поместила предварительные списки кандидатов в депутаты Учредительного собрания по Томску. Среди других кандидатов был и Ф.К. Зобнин, проживавший по улице Белинского, 56. Но весьма сомнительно заявление мемуариста о том, что дом его родителей был «тогда № 56, теперь № 80». Дело в том, что в течение 1920–1930-х годов нумерация домов на улице Белинского не менялась, обновление номеров произошло в 1949-м, когда к улице Белинского присоединили Банный переулок, и улица Белинского продлилась до улицы Никитина, от пересечения с которой и стали вести счет домов. Сохранился уникальный документ – карта, имеющая название «Топографический план г. Томска, составлен по истинному меридиану из измерений в натуре, произведенных в 1930–1932 гг. техперсоналом съемочно-инвентарного бюро Томского горкомхоза под руководством старшего производителя работ Д.Я. Мамонтова и при консультации инженера Е.М. Ольховского». На карте, изданной в Москве в 1933 году, пронумерованы все кварталы и обозначены номера домов, стоявших по углам кварталов. И глядя на карту, видим, что дома по улице Белинского с № 50 по № 58 (то есть включая и № 56) располагались в квартале между улицами Буткеевской (Усова) и Пирогова. Тогда как дом № 80, который в 1990 году был отмечен мемориальной доской, расположен в следующем квартале – между улицами Пирогова и Учебной. Вполне очевидно, что памятную доску установили на доме № 80 ошибочно<sup>22</sup>.

Достоверные сведения об адресах проживания Г.Н. Потанина сохранились в архивных документах и в газетных сообщениях. Известно, что последние годы своей жизни он

---

<sup>22</sup> Дмитриенко Н.М., Родионова Т.В. «Здесь жил Потанин» // Сибирская старина: краеведческий альманах. Томск, 2014. № 28. С. 17–19.

Справа:  
П.М. Кошаров.  
Троицкий  
кафедральный  
собор в Томске.

*Картон, масло.  
Музей книги  
Научной  
библиотеки  
ТГУ*

провел в квартирах Н.А. Тихонравовой (ул. Нечаевская, 14) и А.Н. Гаттенбергера (ул. Белинского, 20). Есть все основания предполагать, что в голодные месяцы 1920 года Г.Н. Потанин находился в госпитальных клиниках Томского университета, где и скончался 30 июня 1920 года<sup>23</sup>.

Отпевание Григория Николаевича Потанина состоялось 3 июля 1920 года в Троицком кафедральном соборе, и оттуда похоронная процессия под теплым летним дождем направилась на кладбище Иоанно-Предтеченского женского монастыря. По свидетельству очевидца, сохранившемуся в Государственном архиве Томской области, покойный был погребен у церковной ограды с южной стороны кладбища. А когда гроб стали опускать в могилу, «молния от зенита до горизонта прорезала тучи, и прогремел гром. Под дружное пение вечной памяти гроб был опущен в могилу... Настал тихий теплый летний вечер, столь редкий в Томске... Природа утешила Сибирь в момент ее разлуки с любимым сыном»<sup>24</sup>.

В завершение небольшого очерка жизненного пути Г.Н. Потанина нужно вспомнить слова академика С.Ф. Ольденбурга, сказанные им на чествовании ученого в Обществе изучения Сибири в Петрограде 21 сентября 1915 года: «Там, в далекой и родной нам Сибири, бьется горячее сердце, которое так же, как и в дни молодости, полной кипучей деятельности, надежд и исканий, говорит нам сегодня – не довольно. Григорий Николаевич и теперь, как и тогда, тот же вечный искатель правды и истины, с той же ясной, верующей в жизнь и в человека душой, с тем же горячим, полным любви сердцем... И пусть мы станем и останемся его учениками и научимся делать то дело искания истины и правды и единения людей Запада и Востока в одно великое человечество, которому служил и служит Григорий Николаевич».

<sup>23</sup> *Знамя революции*. Томск, 1920. 1 июля.

<sup>24</sup> ГАТО. Ф. Р-26. Оп. 1. Д. 61. Л. 1–2.





---

# ЭКСКУРСИОННЫЙ МАРШРУТ

---

Томская губернская мужская гимназия –  
магазин «Эльдорадо»  
(пр. Ленина, 129)

•

Дом науки имени П.И. Макушина –  
театр куклы и актера «Скоморох»  
(пл. Соляная, 4)

•

Бесплатная библиотека и Музей прикладных знаний –  
магазин «Мир дверей»  
(ул. К. Маркса, 25 / пер. 1905 года, 4)

•

Биржевой корпус – Западно-Сибирский филиал  
Российского государственного университета правосудия  
(пл. Ленина, 2)

•

Книжный магазин Макушина –  
книжный магазин «Петр Макушин»  
(пер. Батенькова, 5)

•

Сибирское товарищество печатного дела –  
ТУСУР: детский технопарк «Технариум»  
(пер. Нахановича, 9)

•

Городская дума и управа –  
зрелищный центр «Аэлита»  
(пр. Ленина, 78)

•

Общественное собрание –  
Дом офицеров (на реставрации)  
(пр. Ленина, 50)

•

---

Архиерейский дом –  
Томский областной краеведческий музей  
(пр. Ленина, 75)

•

Частная гимназия Н.А. Тихонравовой –  
департамент профессионального образования  
Томской области  
(пр. Фрунзе, 14 / ул. Крылова, 29)

•

Томское губернское управление – СФТИ  
(пл. Ново-Соборная, 1)

•

Горный корпус Томского технологического института –  
учебный корпус № 1 Томского политехнического  
университета  
(ул. Советская, 73)

•

Госпитальные клиники Императорского Томского  
университета – госпитальные клиники СибГМУ  
(пр. Ленина, 4)

•

Библиотека Императорского Томского университета –  
Научная библиотека ТГУ  
(пр. Ленина, 34-а)

•

Императорский Томский университет –  
Национальный исследовательский  
Томский государственный университет  
(пр. Ленина, 36)

•

Университетская роща

•

---

# ТОМСКАЯ ГУБЕРНСКАЯ МУЖСКАЯ ГИМНАЗИЯ – МАГАЗИН «ЭЛЬДОРАДО»

пр. Ленина, 129

Торжество открытия мужской гимназии в Томске состоялось 10 декабря 1838 года. Много лет первое в городе среднее учебное заведение скиталось по съемным помещениям, а в середине 1850-х годов разместилось на пересечении Миллионной улицы и Приюто-Духовского переулка в доме чиновницы Ф.М. Гуляевой (дочери купца-золотопромышленника М.П. Неупкоева). В последующие годы в непосредственной близости от мужской гимназии в Приюто-Духовском переулке расположились еще две средние школы – духовная семинария и Маринская

П.М. Кошаров.  
Мужская гимназия.  
*Литография, 1886.*  
Музей книги Научной  
библиотеки ТГУ





женская гимназия. И в то время, когда из Казанской духовной академии в наш город приехал Дмитрий Львович Кузнецов и стал преподавать немецкий, латынь и словесность, здесь затеплился первый в Томске очаг культуры и просвещения. Молодой преподаватель получил разрешение на открытие в помещении мужской гимназии публичной библиотеки, которая сразу стала местом встреч и общения томской интеллигенции. Побывавший в Томске весной 1864 года Николай Ядринцев взволнованно делился своими впечатлениями с Г.Н. Потаниным: в зале библиотеки он увидел «стол, забросанный журналами и газетами, вокруг него посетители, углубившиеся в чтение... В залу входит господин с высоким лбом, с коричневатым цветом

Магазин  
«Эльдорадо».

*Фото Ю. Танащука,  
2020*



**Николай Михайлович Ядринцев** – самый близкий друг и единомышленник Потанина, давшего ему такую характеристику: «Он был очень экспансивен, душа его была всегда раскрыта, он искал себе опору на стороне, в дружбе и любви. Он любил общество, любил жизнь... Он писал стихи, находил удовольствие петь в дружеской компании, блистал остроумием в дружеской беседе».

*Фото 1870-х гг.*



**Андрей Прокопьевич Пичугин**, сын томского купца, сам торговец, он искал смысл жизни в старообрядческих скитах, пристрастился к чтению книг «по политическим наукам и по естественной истории», интересовался учением социалистов-утопистов. Сблизился с Н.М. Ядринцевым и Г.Н. Потаниным, которые называли его «нашим приятелем».

кожи на лице, одетый в пиджак; на ногах смазные сапоги; штаны засунуты в бутылки. Кучка семинаристов, сидевших за газетами, встала со стульев и окружила вошедшего». До Ядринцева долетели имена социалистов Фурье, Оуэна и Прудона. «Смазные сапоги и Фурье!» – изумлялся Ядринцев.

Не удивительно, что Г.Н. Потанин, приехавший в Томск осенью того же 1864 года после завершения экспедиции по Тарбагатаю и Призайсанскому краю, сразу близко сошелся с Кузнецовым и посетителями библиотеки, в их числе и с тем, кто носил «смазные сапоги», – купцом Андреем Пичугиным. Зимой 1865 года директор гимназии М.Л. Попов предложил Потанину вести уроки естественной истории, и он согласился и, по его собственному признанию, «с головой ушел в это дело». Позже Потанин



**Григорий Николаевич Потанин.**

*Фото 1860-х гг.*

*Все три фотопортрета публ. по: Литературное наследство Сибири (Новосибирск, 1986. Т. 6)*

вспоминал: «Когда я попадал в мир факультета естественной истории, я до такой степени увлекался этой наукой, что все другое позабывал». А в письмах к своим знакомым сообщал: «Я два месяца читал лекции в обеих гимназиях по естественным наукам. Заводим аквариумы, составляем коллекцию черепов, набиваем чучела... Даже гимназистки собирают собачьи черепа». И добавлял очень важное для него: «И в семинарии, и в гимназии началась гербаризация».

Поддерживая интерес своих учеников к составлению гербариев, Г.Н. Потанин передал в мужскую гимназию дублетную коллекцию растений, собранную им в Тарбагатае. А как только наступила весна, Потанин организовал учебную экскурсию. Вооружившись сачками для ловли бабочек, коробками для сбора материалов, корнекопалками и лопатами, участники экскурсии двинулись на южную окраину города, «к верхнему перевозу через Томь, подле лагеря», где, по имевшимся сведениям, можно было найти в пластах песка отпечатки листьев. Экскурсия увенчалась успехом. «Разрывая яр, – писал Г.Н. Потанин, – мы действительно на отверделом песке нашли отпечатки листьев граба и трехлопастных листьев клена».

М. Колосов.

Вид Томска с юга.

*Литография, 1871.*

*Музей книги*

*Научной библиотеки  
ТГУ*

Художник изобразил район Верхней Елани и дорогу, ведущую в город от верхнего перевоза. Этой дорогой, судя по всему, Г.Н. Потанин и его друзья направлялись на экскурсию «подле лагеря» весной 1865 г.



В конце мая 1865 года группа молодых людей – Григорий Потанин, Николай Ядринцев, Евгений Колосов – отправились на заимку Андрея Пичугина на речке Киргизке. По воспоминаниям Потанина, они «беспечно бродили по тайге и по берегам Киргизки; перелазили через бурелом, продирались через ольховые заросли, смотрели в реку, дно которой сплошь завалено колодником». Там, на заимке, они и были арестованы, и вскоре, как уже говорилось во вступлении, их отправили в Омскую тюрьму. По распоряжению начальства библиотеку в гимназии закрыли, все книги перевезли в городскую думу, а потанинскую коллекцию растений Тарбагатая надежно убрали до лучших времен.

Много лет спустя мужская гимназия обрела собственное просторное здание вблизи Городского сада и покинула дом Гуляевых. Ближе к нашему времени в этом доме размещалась станция скорой помощи, а с 1990-х годов его занимает магазин «Эльдорадо».

Гербарный образец растения *Primula officinalis* (Первоцвет весенний лекарственный), собранный Г.Н. Потаниным 31 мая 1863 г.

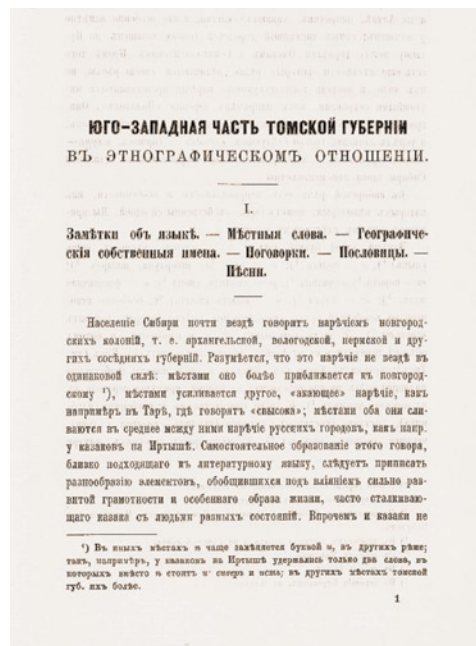
Гербарные образцы растения *Viola altaica* (Фиалка алтайская), собранные Г.Н. Потаниным







Первая научная работа Г.Н. Потанина была издана Императорским Русским географическим обществом в 1864 г., когда он жил и работал в Томске



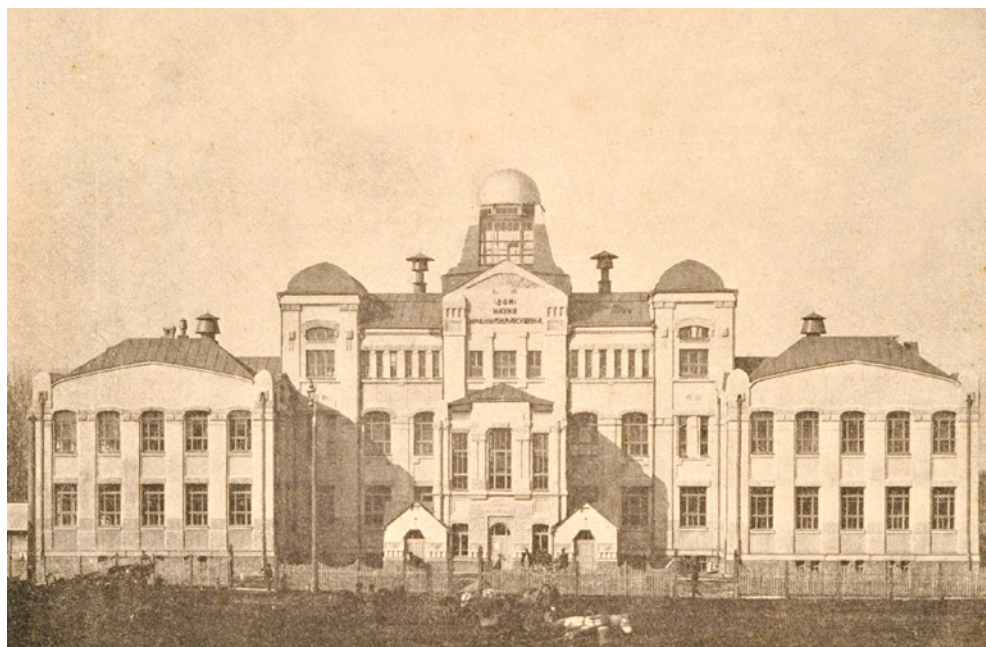
Гербарные образцы растения *Salix tenuijulis* Ledebur (Ива тонкосережчатая), собранные Г.Н. Потаниным 24 апреля 1863 г.

Все гербарные листы с автографами Г.Н. Потанина хранятся в Гербарии ТГУ

---

# ДОМ НАУКИ ИМЕНИ П.И. МАКУШИНА – ТЕАТР КУКЛЫ И АКТЕРА «СКОМОРОХ»

пл. Соляная, 4



Дом науки имени П.И. Макушина предназначался для открытия в нем Народного университета.

*Музей истории ТГУ*

Мысль об открытии в Томске особого учебного заведения (по примеру Народного университета имени Шанявского в Москве) была высказана П.И. Макушиным в 1905 году. Он основал специальный фонд и первым внес в него более 30 тысяч рублей. Начало Макушина было поддержано, и 1 мая 1911 года состоялась закладка здания, названного Домом науки имени П.И. Макушина. Строительство здания по проекту архитектора А.Д. Крячкова (с некоторыми изменениями в плане и оформлении фасадов, внесенными А.И. Лангером и Т.Л. Фишелем) полностью завершилось через два года после закладки. Известно, что устав Народного университета был утвержден в Министерстве народного просвещения только в 1916 году, но просторные помещения

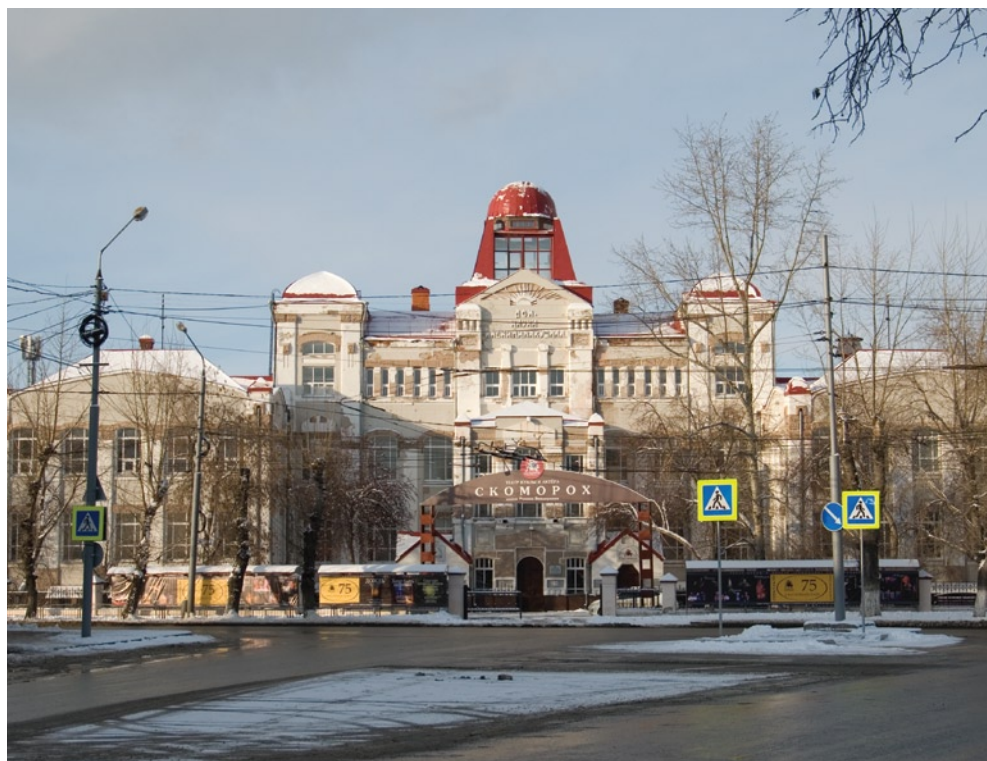
Дома науки не пустовали. В них в разное время квартировали Классы рисования и живописи Томского общества любителей художеств, Общеобразовательные вечерние классы, а позже, осенью 1918 года, разместилась Академия Генерального штаба Русской армии. Кроме того, в Доме науки размещались Западно-Сибирское общество сельского хозяйства, редакция журнала «Сельское хозяйство», Сибирское фотографическое общество, проводились заседания Томского отделения Общества равноправия женщин и 1-го Сибирского пожарно-страхового съезда. Регулярно устраивались публичные лекции и художественные выставки, и Г.Н. Потанин был их постоянным посетителем. С наибольшим интересом воспринимались лекция Андрея Викторовича Анохина «Быт, нравы и религия

М.М. Щеглов.  
Григорий  
Николаевич  
Потанин:  
дружеский шарж.

*Тушь, акварель,  
не позже 1910 г.  
Хранится в ТОХМ*



С 1960 г. в Доме науки находился Дом культуры завода «Томкабель» / «Сибкабель», а в 1998 г. здание было предоставлено театру куклы и актера «Скоморох». Фото Е. Нечаева, 2020



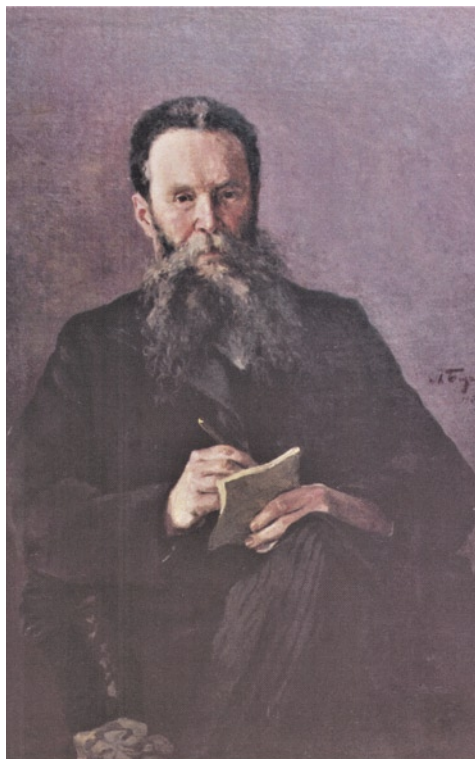


На церемонию закладки здания Дома науки 1 мая 1911 г. собрался весь город.

*Публ. по: Томск: история города в иллюстрациях. 1604–2004 (Томск, 2004)*

**Петр Иванович Макушин** выстроил на собранные им средства Дом науки и добился открытия Народного университета, призванного дать образование выходцам из низших слоев населения. В благодарность за содеянное на ниве просвещения он удостоен звания почетного гражданина г. Томска (1910) и почетного гражданина Сибири (1919).

*Портрет П.И. Макушина, написанный Л.П. Базановой в 1909 г., публ. по: Томск художественный: начало XX в.: к 90-летию Томского общества любителей художеств (Томск, 2002)*



алеутов» и доклад Степана Ивановича Гуркина «Алтай и алтайцы». Докладчик, брат знаменитого алтайского художника Г.И. Гуркина, иллюстрировал свое выступление фотоснимками с видами Алтая, а затем на сцену вышел шаман Болчок и совершил обряд камлания.

Нужно сказать, что Г.Н. Потанин с молодости интересовался шаманизмом, считал, что «изучение шаманства и соби́рание народных преданий имеет значение не для одного только прогресса науки, но ...требуется в интересах возрождения инородческих племен». Утверждал, что особенно важно собирать сведения



Картина «Озеро горных духов» написана Г.И. Гуркиным в 1915 г. для персональной выставки в Томске (как повторение-вариант 1909 и 1910 гг.).  
*Хранится в ТОХМ*



Художник **Григорий Иванович Гуркин** всю свою жизнь, исключая годы учебы в Академии художеств в Петербурге, жил и работал в алтайском селе Анос, ставшем местом паломничества его томских друзей, в их числе Г.Н. Потанина.  
*ГАТО*



о религиозном творчестве сибирских народов, поскольку «религиозная мысль больше, чем какая-либо другая, властвует над умами людей». Характерно, что, проводя летние месяцы на Алтае, Потанин не раз посещал аил шаманки Саатан, образ которой запечатлели сопровождавшие его художницы Лидия Базанова и Антонина Воронина. А к выступлению шамана Болчока в Доме науки в октябре 1914 года Григорий Николаевич подготовил статью «Шаманизм у енисейских остяков» (как рецензию на исследование В.И. Анучина) и опубликовал ее в газете «Сибирская жизнь». В этой статье он высказал одно из своих заветных желаний, чтобы изучением шаманизма занимались сами сибирские инородцы.

Пластиночный фотоаппарат могли использовать члены Сибирского фотографического общества, размещавшегося в Доме науки, а также и С.И. Гуркин, известный своими фотоснимками Алтая.

*Музей истории физики ТГУ*

Костюм шамана  
Пупилана.

*Акварель  
А.А. Воронниной-  
Уткиной хранится  
в МАЭС ТГУ*





Бубен шамана  
Пупилана.  
Акварель  
А.А. Ворониной-  
Уткиной хранится  
в МАЭСТГУ

**Андрей  
Викторович  
Анохин**  
преподавал  
хоровое пение,  
служил регентом  
томских  
церковных  
хоров, изучал  
музыкальную

культуру народов  
Южной Сибири  
и Горного Алтая.  
Разделяя интерес  
Г.Н. Потанина  
к этнической  
культуре  
и шаманизму,  
он провел  
несколько  
научных  
экспедиций  
по Алтаю.  
На рисунке  
А.А. Ворониной-  
Уткиной 1910 г.  
он запечатлен  
между двумя  
алтайскими  
шаманами.  
Хранится  
в МАЭСТГУ



Шаман Машио Боланд  
10<sup>го</sup> Августа по рекам Тарган

10<sup>го</sup> Августа А.В. Анохин  
перед Костромой. Шаманская рожь Шанке

Шаман Боланд  
(рекиной) Шанке  
по рекам  
Тарган.  
15<sup>го</sup> Августа  
1910 г.

# БЕСПЛАТНАЯ БИБЛИОТЕКА И МУЗЕЙ ПРИКЛАДНЫХ ЗНАНИЙ – МАГАЗИН «МИР ДВЕРЕЙ»

ул. Карла Маркса, 25

Первое в Сибири Общество попечения о начальном образовании, открывшееся в Томске в 1882 году, ставило своей главной задачей просвещение горожан. И, как позже свидетельствовал Г.Н. Потанина, все жаждущие общественной деятельности в городе вошли в состав этого общества. В первый год создания в обществе числилось 600 человек, вскоре число членов общества превысило 1500 человек. Привлекая членские взносы и частные пожертвования, Общество попечения организовывало народные чтения, устраивало музыкальные вечера, детские утренники. В 1887 году томский купец С.С. Валгусов подарил обществу двухэтажное каменное здание. В дарственном документе он писал: «Жертвую это здание на вечные времена в полную собственность Общества попечения о начальном образовании в Томске с искренним желанием, чтобы со временем все жители города были грамотными». В последующие сорок лет Бесплатная библиотека стала местом, где проходили все самые значимые культурные акции, и важнейшей из них, несомненно, стало создание Музея прикладных знаний.

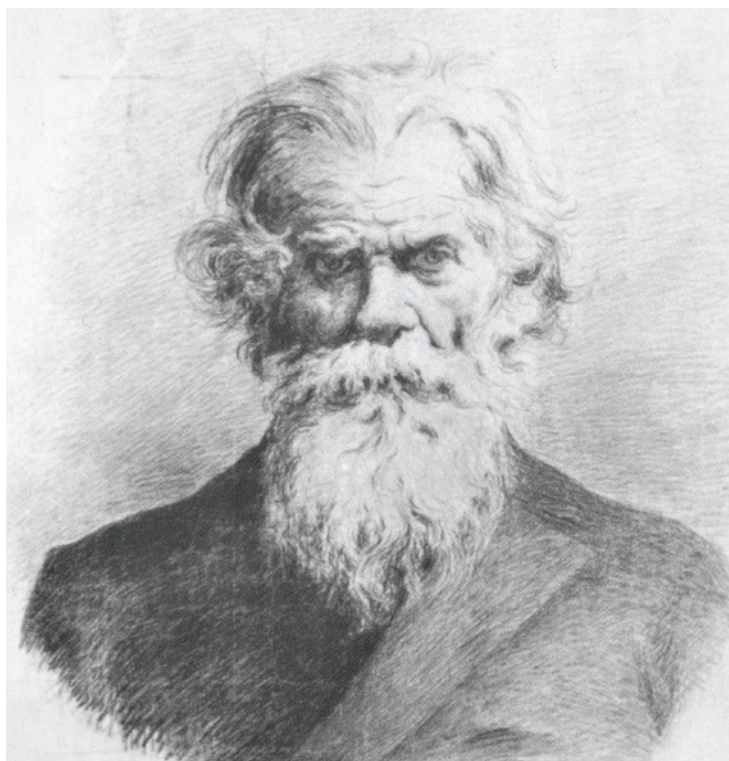
Решение об открытии Музея прикладных знаний было принято советом Общества попечения в 1887 году. Комиссия, в со-

Бесплатная  
библиотека.

*Открытка,  
выпущенная  
издательством  
«Акционерное  
общество Гранберг  
в Стокгольме».  
Предоставлена  
Н.М. Дмитриенко*







После закрытия  
Бесплатной  
библиотеки в начале  
1920-х гг. в здании  
размещались клуб  
имени К. Маркса  
и сменивший его  
кинотеатр «Темп»,  
названный в 1942 г.  
именем Ивана  
Черных, затем  
переименованный  
в «Сибирские огни».  
Ныне его занимает  
магазин  
«Мир дверей».  
*Фото Ю. Танащук,  
2020*

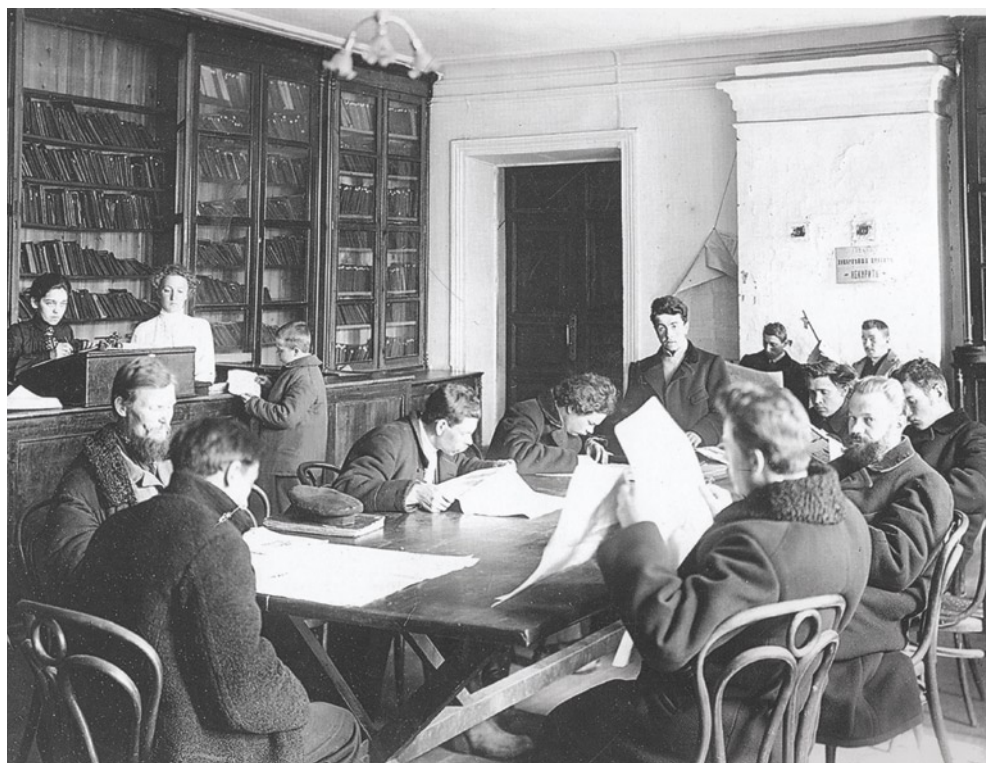
Л.П. Базанова.  
Портрет  
Г.Н. Потанина.  
*Бумага, карандаш,  
до 1913 г.  
Хранится в ТОХМ*

Читатели  
Бесплатной  
библиотеки  
пользовались  
правом получать  
книги на дом,  
знакомились  
с газетами  
и журналами  
в небольшом  
читальном зале.

*Фото конца XIX в.  
ТОКМ*

ставе Е.С. Образцова, В.В. Сапожникова, П.Н. Крылова, А.В. Адрианова, Д.А. Клеменца, С.К. Кузнецова, разработала Программу и Устав музея. Пройдя все необходимые инстанции – от томского губернатора, попечителя Западно-Сибирского учебного округа, Министерства народного просвещения до Министерства внутренних дел, – Устав музея был утвержден в мае 1890 года. Одновременно на пожертвования И.М. Сибирякова, П.В. Михайлова и И.М. Иваницкого началось строительство 3-этажной пристройки к Бесплатной библиотеке. Музей планировали открыть в июле 1892 года в дни празднования 10-летия Общества попечения о начальном образовании. Но город в это время был охвачен эпидемией холеры, поэтому празднование пришлось отложить, открытие музея задержалось на несколько лет. Постепенно в Музее прикладных знаний собирались коллекции, представлявшие природу, экономику и культуру Томской губернии, были созданы отделы минералогии и геологии, зоологии и палеонтологии, промышленности, а также этнографии. Постоянных сотрудников в музее не было, поэтому он работал с большими перерывами.

В 1902 году, перебравшись в Томск, Г.Н. Потанин вошел в совет Общества попечения о начальном образовании, а чуть

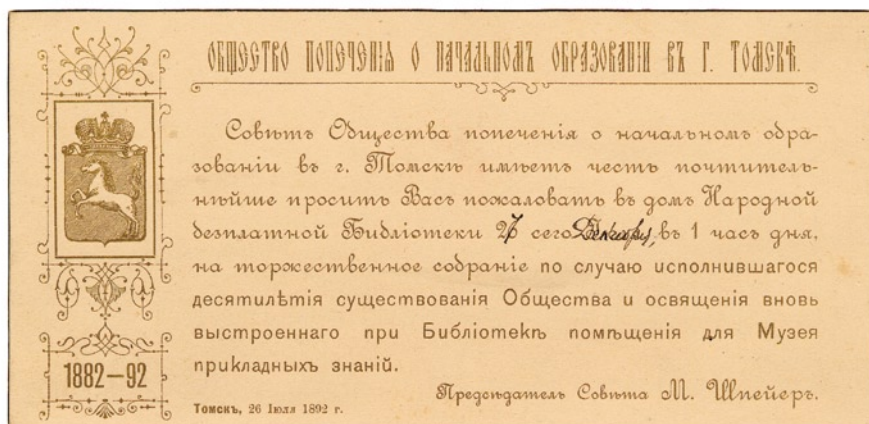




Портрет Семена Степановича Валгусова работы неизвестного художника хранится в ТОКМ.

Публ. по: Томск. История города в иллюстрациях. 1604–2004 (Томск, 2004)

Торжественное собрание, посвященное 10-летию Общества попечения о начальном образовании и освящению Музея прикладных знаний, планировалось провести 26 июля 1892 г. Но из-за эпидемии холеры торжества были перенесены, и в приглашении дата исправлена на 27 декабря. Музей истории ТГУ





Экспозиция Музея прикладных знаний, построенная при непосредственном участии Г.Н. Потанина, пользовалась вниманием посетителей.

*Фото 1900-х гг.  
ТОКМ*

позже – в музейную комиссию, созданную с целью оживления деятельности Музея прикладных знаний. В январе 1903 года Потанин стал сотрудником-хранителем музея. Первые впечатления сохранились в одном из его писем: «На днях я принял эти остатки разбитого корабля, то есть пустые витрины с разбитыми стеклами и растерянными ключами». Имея неплохой опыт музейной работы, Г.Н. Потанин сумел оживить Музей прикладных знаний. Он добился более или менее регулярного финансирования музейной деятельности со стороны городского самоуправления, спланировал создание новых отделов, обновил музейное оборудование. С особым вниманием занимался фондовой и экспозиционной работой: завел

инвентарные книги, приступил к составлению каталогов минералогической, зоологической, полеводческой и пчеловодческой коллекций. В новых сделанных на заказ стенных витринах разместил коллекции по шелководству и пчеловодству, в застекленных шкафах расположил коллекцию минералов. Установил в музейном зале пять вертикальных витрин для зоологической коллекции, а также стеклянные цилиндры для демонстрации спиртовых препаратов. Музей прикладных знаний стал доступен для посетителей.

С началом Первой русской революции в Бесплатной библиотеке проводились политические митинги, собрания-сходки. В дни Всеобщей октябрьской политической стачки 1905 года в библиотеке состоялся митинг, в котором участвовали железнодорожные служащие, студенты и гимназисты. На требование полицмейстера покинуть помещение они ответили отказом. Полицейские и казаки окружили здание и никого не выпускали из него до поздней ночи. С легкой руки И.И. Попова сложилась легенда о том, как Григорий Николаевич Потанин «собрал толпу и во главе ее, среди ночи, отправился к губернатору», чтобы освободить задержанных в библиотеке.

Постановлением томского временного генерал-губернатора Нолькена от 30 января 1906 года деятельность Общества попечения о начальном образовании и всех его учреждений была запрещена. С отменой режима военного положения, в 1909 году, состоялось открытие Общества попечения о народном образовании, в его ведение перешел и возобновил работу Музей прикладных знаний. Правда, Г.Н. Потанин в музее уже не работал, однако с 1911 года он принимал участие в создании Сибирского областного научно-художественного музея, деятельность



**Дмитрий Александрович Клеменц**, участник народнического движения, сослан в Сибирь, где увлекся музейным делом. Работал в Минусинском и Иркутском музеях, позже в Русском музее императора Александра III. Участвуя в научных экспедициях по Сибири и Монголии, близко сошелся с Г.Н. Потаниным, называл его своим руководителем «по изучению монголо-бурятских племен».

*Публ. по: Милевский О.А., Панченко А.Б. «Беспокойный Клеменц»: опыт интеллектуальной биографии (М., 2017)*

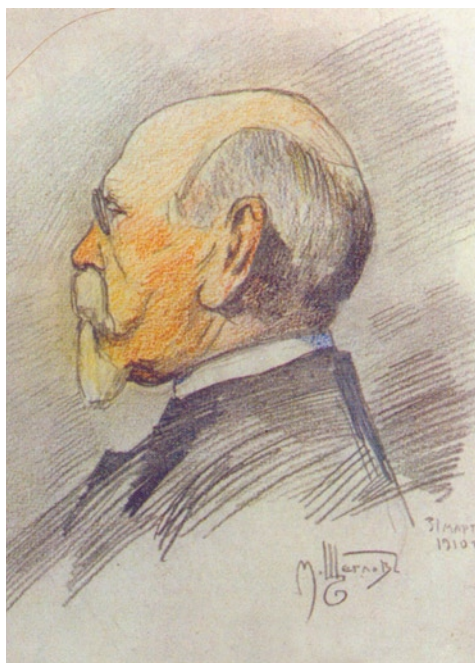


**Николай Феофанович Кащенко**, профессор по кафедре зоологии, заведующий Зоологическим музеем Томского университета. В экспедициях по Сибири собирал зоологические коллекции для университетского музея и для передачи в Музей прикладных знаний. *Фото 1910-х гг. Музей истории ТГУ*

**Петр Васильевич Михайлов**, томский купец 1-й гильдии, городской голова, жертвователь на нужды культуры и музейного дела Томска



Народные чтения – популярные лекции и беседы для учащейся и рабочей молодежи – устраивались в Бесплатной библиотеке в продолжение многих лет. Разнообразные сведения по естествознанию, географии, истории иллюстрировались световыми картинками с помощью проекционного устройства, которое называли волшебным фонарем.  
*ТОКМ*



Начальник Томского округа путей сообщения, барон **Бьерн Александрович Аминов** участвовал в экспедициях по обследованию междуречья Оби и Енисея.

Войдя в состав комитета по устройству Сибирского научно-художественного музея, он поддерживал Г.Н. Потанина и А.В. Адрианова в их стремлении сохранить «уклад как старожилото населения, так в особенности многочисленного инородческого» и обязывался доставить в Томск «остяцкие постройки» северных территорий Томской губернии.

*Рисунок М.М. Щеглова, 1910. Хранится в ТОКМ*

которого оказалась связанной с Музеем прикладных знаний. Известно, что в его помещении хранились отдельные предметы и коллекции, поступавшие в Сибирский научно-художественный музей. По свидетельству А.В. Адрианова, поступления фиксировались в инвентарной книге «по современной системе регистрации» и сразу после регистрации выставлялись на обозрение публики. В 1919 году здание Бесплатной библиотеки было занято под военные нужды (госпиталь), и все фонды Музея прикладных знаний и Сибирского областного музея были переданы в Институт исследования Сибири и перевезены в горный корпус Томского технологического института. Зимой 1919/20 года, когда в Сибири устанавливалась Советская власть и управление Томской губернией временно сосредоточивалось в Новониколаевске, часть музейных коллекций Института исследования Сибири перебросили в новый административный центр. Культурные ценности Томска были положены в основу музейного дела в Новониколаевске (Новосибирске).

В апреле 1917 г. в Томске прошли первые в истории города демократические выборы в Народное собрание; в Бесплатной библиотеке голосовали избиратели 2-го избирательного участка.

*Фото 1917 г. ТОКМ*



---

# БИРЖЕВОЙ КОРПУС – ЗАПАДНО-СИБИРСКИЙ ФИЛИАЛ РОССИЙСКОГО ГОСУДАРСТВЕННОГО УНИВЕРСИТЕТА ПРАВОСУДИЯ

пл. Ленина, 2

Биржа – место оптовой торговли местного купечества – появилась в Томске в первые годы XIX века. В середине 1840-х годов деревянное строение обветшало, и на его месте было возведено каменное двухэтажное здание. Автор проекта архитектор А.А. Арефьев предусмотрел строительство комплекса торговых помещений и двух галерей, украшенных колоннадой. По сохранившимся сведениям, биржевое здание использовалось для сбора и хранения перед отправкой речным транспортом транзитных грузов чая, а также кож и пушнины.

Нужно заметить, что биржа и окружавшие ее здания были издавна связаны с культурой и просвещением. Так, открывшаяся в Томске в 1833 году первая в Западной Сибири публичная библиотека некоторое время размещалась в одном из помещений биржи. Позже в расположенном неподалеку Гостином дворе в лавке купца Грехова хранились книги, поступившие в библиотеку будущего Императорского Томского университета. Не случайно, думается, стильное и достаточно вместительное здание Биржевого корпуса привлекло внимание томских

В 1933 г. в Биржевом корпусе был устроен хлебозавод.  
*ТОКМ*





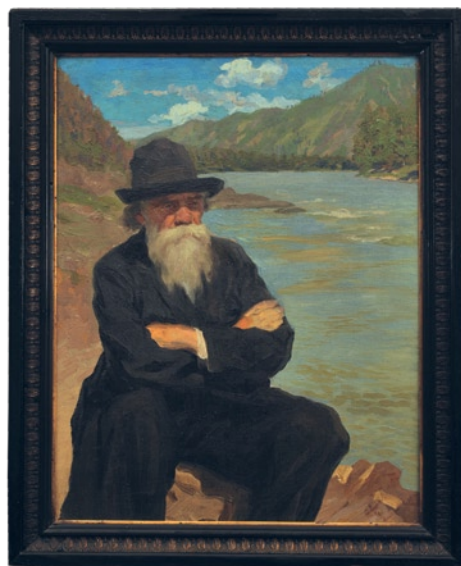


Ныне Биржевой корпус занимает Западно-Сибирский филиал Российского университета правосудия.

*Фото Ю. Танащука, 2020*

Художник Семен Прохоров написал портрет Г.Н. Потанина во время летнего отдыха на Алтае в 1911 г.

*Музей книги Научной библиотеки ТГУ*



художников. Именно здесь в марте 1909 года состоялось учредительное собрание Томского общества любителей художеств. Учредителями общества стали художница А.С. Капустина и ее муж профессор Ф.Я. Капустин, Л.П. Базанова с мужем-профессором И.А. Базановым, художники В.И. Лукин, Н.П. Ткаченко, М.М. Щеглов, а также, что нужно особо подчеркнуть, Г.Н. Потанин, П.И. Макушин и др. На организационном собрании общества, созванном в Биржевом корпусе в октябре 1909 года, было избрано правление общества, председателем которого стала Л.П. Базанова, а также ревизионная комиссия



Рисунок Г.И. Гуркина тушью и пером «Пучки цветут» был в личном собрании Г.Н. Потанина. Описывая свое жилище в письме к М.Г. Васильевой в 1909 г., он сообщал: «В простенке подарок Гуркина «Пучки» (*Heracleum dissectum*), превосходно нарисованные пером».

Хранится в МАЭСТГУ

в составе П.И. Макушина, Г.Н. Потанина и Н.Ф. Селиванова. Позже, в 1916 году, Г.Н. Потанин был избран почетным членом Томского общества любителей художеств.

Силами общества была открыта школа живописи и рисования и организовывались ежегодные художественные выставки. И если заседания общества любителей художеств проходили на первых порах в Биржевом корпусе или в помещении школы живописи (на Набережной Ушайки), то названные периодическими выставки проводились чаще всего в просторном зале



Гоголевского дома. И Григорий Николаевич Потанин обязательно посещал все выставки и публиковал обстоятельные материалы о художественной жизни в газете «Сибирская жизнь». Общение с художниками перетекало на Алтай, где в Чемале или Аносе устраивались летние колонии томичей.

В 1930-е годы Биржевой корпус был перестроен в хлебозавод. На рубеже 1960–1970-х, до переезда в собственное здание в Академгородке, в старинном корпусе размещался Институт оптики атмосферы, а позже – читальные залы Томской областной библиотеки имени Пушкина. С 2001 года Биржевой корпус занимает томский филиал Российского университета правосудия.



Слева:  
«Наша вечеринка» – так Михаил Щеглов назвал зарисовку-шарж, сделанную на одном из вечеров Томского общества любителей искусств в 1910 г. Слева направо: Г.А. Вяткин, ?, А.В. Адрианов, Г.Н. Потанин, А.А. Воронина, И.В. Аронова, М.М. Щеглов, Н.И. Мошотиллов, В.Я. Шишков. ТОХМ



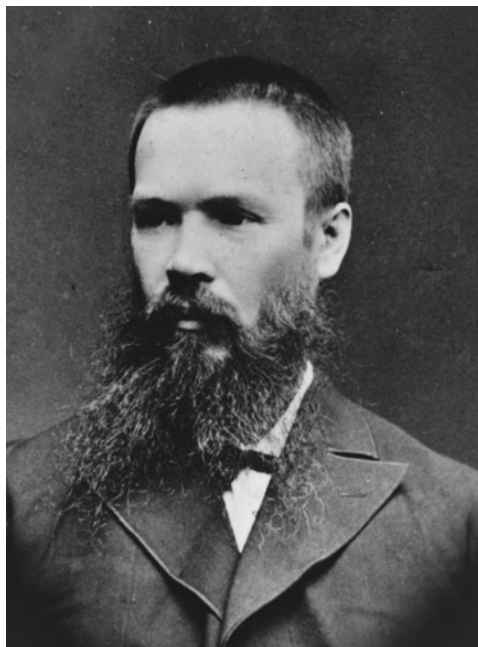
Член правления Томского общества любителей искусств, постоянный участник периодических выставок Н.П. Ткаченко создал аллегорический образ революции – «Свободная Россия». Бумага, акварель, 1917. ТОКМ

Каталог 10-й периодической выставки картин, проходившей в декабре 1917 – январе 1918 г. ТОКМ

---

# КНИЖНЫЙ МАГАЗИН МАКУШИНА – КНИЖНЫЙ МАГАЗИН «ПЕТР МАКУШИН»

пер. Батенькова, 5



Петр Иванович  
Макушин.  
*Фото 1885 г.  
Ресурсы  
Интернета*

Книжный магазин  
Макушина,  
построенный  
в 1896 г. напротив  
Благовещенской  
церкви.

*Публ. по: Томск.  
История города  
в иллюстрациях.  
1604–2004 (Томск,  
2004).*

Петр Иванович Макушин после окончания Петербургской духовной академии служил в Алтайской духовной миссии, был смотрителем (руководителем) Томского духовного училища, но вскоре оставил службу и занялся предпринимательством. В 1873 году в компании с купцом В.В. Михайловым он открыл первый в Сибири книжный магазин и владел им



Магазин  
«Петр Макушин».  
Фото Ю. Танащук,  
2020



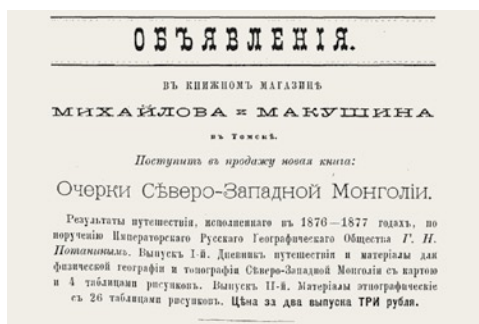
вплоть до национализации в 1919 году. Первоначально магазин размещался в арендованном доме на берегу Ушайки, вблизи Думского моста. А в 1896 году созданные Макушиным книжный магазин, библиотека, типография и переплетная мастерская были переведены в его собственный двухэтажный дом на Благовещенской площади. (Ныне в этом доме размещается книжный магазин «Петр Макушин».)

Знакомство Григория Николаевича Потанина с Макушиным состоялось заочно в 1878 году: по возвращении из первой монгольской экспедиции путешественник сделал остановку в Бийске и познакомился там с каталогом книжного магазина. Летом 1880 года Потанин и Макушин впервые встретились на торжествах закладки здания Томского университета. Дружеские отношения между ними не возникли, но активная работа на ниве просвещения Сибири сближала, в продолжение нескольких десятилетий они встречались на заседаниях культурно-просветительных обществ, обсуждали деловые проблемы. Г.Н. Потанин публиковал свои статьи в «Сибирской газете», издание которой было инициировано Макушиным в 1881 году. Позже, когда П.И. Макушин начал издание «Сибирской жизни», сотрудничество его

В торговом зале  
книжного магазина  
Макушина.

*Фото 1916 г. ТОКМ*

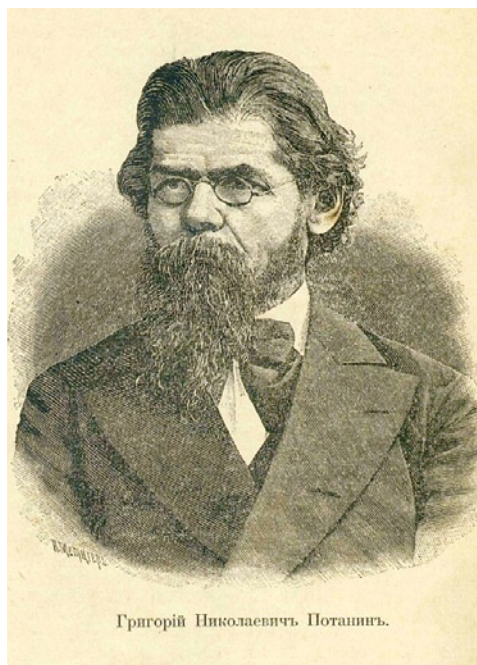




Объявление книжного магазина Макушина, размещенное в 1882 г. в газете «Томские епархиальные ведомости».

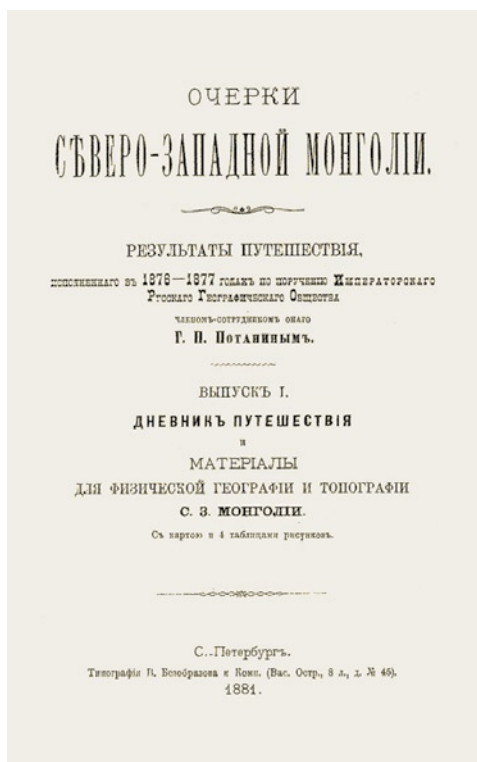
Григорий Николаевич Потанин.  
*Ресурсы Интернета*

Книга Г.Н. Потанина вышла в Петербурге в 1881 г. и вскоре поступила в продажу в Томске.  
*Ресурсы Интернета*



с Потаниным окрепло: в 1903–1904 годах Г.Н. Потанин редактировал еженедельные иллюстрированные приложения к газете. По отзыву очевидца, высказанному в 1919 году, издание было «весьма хорошее как со стороны иллюстраций, так и текста, и до сих пор никем еще не превзойденное в Сибири, не говоря уже о прекрасном подборе материала».

Известно, что Г.Н. Потанин был постоянным посетителем макушинского магазина, располагавшего широчайшим ассортиментом книг. Кроме того, в нем продавались очки и пенсне, ноты, различные музыкальные инструменты, а в 1915 году покупателям предлагалось художественное литье Каслинского завода. На втором этаже работала библиотека, которой заведовала дочь Макушина – Елизавета Петровна. О ней Г.Н. Потанин писал в письме Н.А. Морозову в 1915 году: «Я ее очень люблю, это премилый человек, добрейшее сердце».



Ныне в доме  
Сибирского  
товарищества  
печатного дела  
размещается  
детский  
технопарк  
ТУСУРа.

Фото  
Ю.Танащука,  
2020

## СИБИРСКОЕ ТОВАРИЩЕСТВО ПЕЧАТНОГО ДЕЛА – ТУСУР: ДЕТСКИЙ ТЕХНОПАРК «ТЕХНАРИУМ»

пер. Нахановича, 9



Памятная доска, установленная  
в честь А.В. Адрианова,  
редактора газеты «Сибирская жизнь»

В конце 1905 года владелец типографии и издатель газеты «Сибирская жизнь» П.И. Макушин уехал за границу. Потрясенный жестокостью октябрьского черносотенного погрома в Томске, он решил «ликвидировать все дела» и поселиться в Париже, где уже жила его семья. Узнав об этом, профессора Томского университета и технологического института И.А. Малиновский, Н.Н. Розин, В.В. Сапожников, М.Н. Соболев, Е.Л. Зубашев, В.А. Обручев, а также присяжный поверенный





Г.Н. Потанин всегда находил теплый прием в семье Адриановых. В первом ряду, слева направо: дочери Адриановых Нина, Мария, Вера. Во втором

ряду вместе с Г.Н. Потаниным А.В. Адрианов, его супруга А.Е. Колмакова, дочери Любовь и Надежда.

*Фото Г. Адрианова, 1913*

**Александр Васильевич Адрианов**, выпускник Императорского Петербургского университета, проводил исследования по археологии и этнографии Сибири, участвовал в экспедиции Г.Н. Потанина в Северо-Западную Монголию в 1889 г. Сотрудничал в «Сибирской газете» (1881–1888), с 1 июня 1917 г. по 21 декабря 1919 г. редактировал газету

«Сибирская жизнь». По постановлению Томской уездной ЧК был арестован и в первых числах марта 1920 г. расстрелян.

*Оба фото предоставлены Н.А. Амелянчук*





**Ефим Лукьянович Зубашев**, директор Томского технологического института, председатель правления Сибирского товарищества печатного дела. В 1912 г. избран членом Государственного совета, в 1917 г. назначен комиссаром Временного правительства в Томской и Енисейской губерниях.  
*Открытка, изданная Сибирским товариществом печатного дела. Предоставлена Н.М. Дмитриенко*



**Василий Васильевич Сапожников**, профессор по кафедре ботаники, ректор Императорского Томского университета (1906–1909, 1917–1918), министр народного просвещения белых правительств Сибири, был в числе учредителей и членом правления Сибирского товарищества печатного дела.  
*Музей истории ТГУ*



**Константин Николаевич Прохоров**, из купеческой семьи, торговый служащий, в 1917 г. участвовал в создании профсоюза торгово-промышленных служащих, входил в руководящий комитет Томского отделения Партии народной свободы (кадетов), состоял членом правления Сибирского товарищества печатного дела.  
*Фото 1900-х гг. Предоставлено Ю.В. Орловым*



**Яков Соломонович Медлин**, выпускник Варшавской консерватории, скрипач, директор Сибирской народной консерватории, созданной в 1917 г. в Томске. Состоял членом правления Сибирского товарищества печатного дела.  
*ТОКМ*

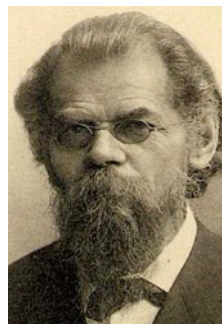
М.Р. Бейлин организовали общество на паях с целью приобретения макушинского дела. Первое общее собрание пайщиков Сибирского товарищества печатного дела состоялось 21 января 1906 года. Председателем правления был избран директор Томского технологического института, профессор Е.Л. Зубашев. В состав правления, ревизионной комиссии и редакционного комитета товарищества, кроме инициаторов его создания, вошли торговый служащий К.Н. Прохоров, музыкант Я.С. Медлин, инженер А.А. Жемчужников, предприниматель В.А. Горохов, жена купца-мукомола А.Ф. Фуксман, юрист И.А. Некрасов, художник В.Ф. Смолин, а также Г.Н. Потанин и его ближайшие друзья-соратники А.В. Адрианов, А.Н. Шипицын, Ф.К. Зобнин.

Собранные товариществом паевые средства и заемные деньги позволили приобрести участок земли на пересечении Дворянской улицы и Ямского переулка и возвести на нем 3-этажный каменный дом (проект архитектора В.Ф. Оржешко). Одновременно у П.И. Макушина были приобретены типография и литография со всем оборудованием. Располагая хорошей полиграфической базой, Сибирское товарищество печатного дела занималось изготовлением различных бланков, выпускало театральные афиши, программки, открытки, тиражировало лекции вузовских преподавателей. С начала 1912 года была развернута книгоиздательская деятельность. На средства товарищества вышли коллективный сборник статей и материалов «Город Томск», стихи Георгия Вяткина «Под северным небом», научные монографии В.В. Сапожникова, П.И. Тихова, М.М. Покровского.

И все же главной задачей Сибирского товарищества была подготовка и выпуск газеты «Сибирская жизнь». Редакторами газетного издания стали члены правления товарищества, профессора университета И.А. Малиновский и М.Н. Соболев. После их ухода газету редактировали пайщики товарищества, последовательно М.Р. Бейлин, В.М. Крутовский, А.Н. Шипицын, Г.Б. Байтов, а с июня 1917 года и до последнего выпуска газеты 21 декабря 1919 года ее редактором был А.В. Адрианов.

Г.Н. Потанин публиковал в газете свои статьи. В 1903–1904 годах, еще при Макушине, он редактировал иллюстрированные приложения к газете, в последующие годы помещал в газете свои воспоминания, высказывался о судьбах Сибири, ставил задачи ее культурного развития. Особую роль «Сибирская жизнь» приобрела в революционные годы. 2 марта 1917 года, когда редакция газеты получила первые телеграфные сообщения о событиях в столице, в типографии Сибирского товарищества начали отклик и продажу телеграмм. А в газетном выпуске от 3 марта известия из Петрограда были опубликованы под общей «шапкой» – «Россия на пути к новой жизни». В том же номере рассказывалось о том, как горожане реагировали на известия из Петрограда: «На улицах пешие и едущие впивались в печатные строки телеграмм и, не веря глазам своим, перечитывали их. Около редакции и на Почтамтской улице, от Ямского переулка и до Юрточной горы, образовалось скопление людских масс, внимательно слушавших чтение телеграмм под городскими фонарями, около лампочек в окнах магазинов – так было до 10 вечера. Встречавшиеся знакомые радостно жали руки, сыпались поздравления. Это было светлое воскресение России!».

Все последующие годы революции и Гражданской войны «Сибирская жизнь» извещала своих читателей о событиях в Томске, в Сибири и всей России. Редакция газеты, возглавляемая



Григорий  
Николаевич  
Потанин.

*Фото 1890-х гг.*

*Ресурсы Интернета*

Иллюстрированное приложение к газете
СИБИРСКАЯ ЖИЗНЬ
№ 157
Воскресенье, 20-го июля 1903 года.

11 павильон Томского университета

Сибирская жизнь совершила новый шаг вперед в развитии своего искусства, и в области архитектуры особенно. В 1903 году в Томском университете открылся 11 павильон, 12-й этаж которого является самым высоким зданием в городе. Этот павильон был построен по проекту архитектора А. М. Горького. Он представляет собой образец современной архитектуры. В нем расположены различные учреждения университета, включая библиотеку, лекционные залы и аудитории. Здание отличается своей простотой и функциональностью, что является отличительной чертой Горького как архитектора.



Павильон Томского университета 21 августа 1903 года.

Воскресенье, 20-го июля 1903 года.
Воскресенье, 20-го июля 1903 года.
Воскресенье, 20-го июля 1903 года.

Воскресенье, 20-го июля 1903 года.
Воскресенье, 20-го июля 1903 года.
Воскресенье, 20-го июля 1903 года.

Воскресенье, 20-го июля 1903 года.
Воскресенье, 20-го июля 1903 года.
Воскресенье, 20-го июля 1903 года.



Библиотека Томского университета.



Здание Томского университета.

Воскресенье, 20-го июля 1903 года.
Воскресенье, 20-го июля 1903 года.
Воскресенье, 20-го июля 1903 года.

Воскресенье, 20-го июля 1903 года.
Воскресенье, 20-го июля 1903 года.
Воскресенье, 20-го июля 1903 года.

Воскресенье, 20-го июля 1903 года.
Воскресенье, 20-го июля 1903 года.
Воскресенье, 20-го июля 1903 года.

Воскресенье, 20-го июля 1903 года.
Воскресенье, 20-го июля 1903 года.
Воскресенье, 20-го июля 1903 года.

Воскресенье, 20-го июля 1903 года.
Воскресенье, 20-го июля 1903 года.
Воскресенье, 20-го июля 1903 года.

Воскресенье, 20-го июля 1903 года.
Воскресенье, 20-го июля 1903 года.
Воскресенье, 20-го июля 1903 года.

Воскресенье, 20-го июля 1903 года.
Воскресенье, 20-го июля 1903 года.
Воскресенье, 20-го июля 1903 года.

Воскресенье, 20-го июля 1903 года.
Воскресенье, 20-го июля 1903 года.
Воскресенье, 20-го июля 1903 года.

Воскресенье, 20-го июля 1903 года.
Воскресенье, 20-го июля 1903 года.
Воскресенье, 20-го июля 1903 года.

Воскресенье, 20-го июля 1903 года.
Воскресенье, 20-го июля 1903 года.
Воскресенье, 20-го июля 1903 года.

Воскресенье, 20-го июля 1903 года.
Воскресенье, 20-го июля 1903 года.
Воскресенье, 20-го июля 1903 года.

Воскресенье, 20-го июля 1903 года.
Воскресенье, 20-го июля 1903 года.
Воскресенье, 20-го июля 1903 года.

Воскресенье, 20-го июля 1903 года.
Воскресенье, 20-го июля 1903 года.
Воскресенье, 20-го июля 1903 года.

Очередной выпуск иллюстрированного приложения к газете «Сибирская жизнь», которое около двух лет редактировал Г.Н. Потанин, открывался его статьей, приуроченной к 15-й годовщине Томского университета



А. М. Горький



Д. М. Щеголев



Н. А. Бармин



Н. А. Костов

Воскресенье, 20-го июля 1903 года.
Воскресенье, 20-го июля 1903 года.
Воскресенье, 20-го июля 1903 года.

Воскресенье, 20-го июля 1903 года.
Воскресенье, 20-го июля 1903 года.
Воскресенье, 20-го июля 1903 года.

Воскресенье, 20-го июля 1903 года.
Воскресенье, 20-го июля 1903 года.
Воскресенье, 20-го июля 1903 года.

Воскресенье, 20-го июля 1903 года.
Воскресенье, 20-го июля 1903 года.
Воскресенье, 20-го июля 1903 года.

Воскресенье, 20-го июля 1903 года.
Воскресенье, 20-го июля 1903 года.
Воскресенье, 20-го июля 1903 года.

Воскресенье, 20-го июля 1903 года.
Воскресенье, 20-го июля 1903 года.
Воскресенье, 20-го июля 1903 года.

Воскресенье, 20-го июля 1903 года.
Воскресенье, 20-го июля 1903 года.
Воскресенье, 20-го июля 1903 года.

Воскресенье, 20-го июля 1903 года.
Воскресенье, 20-го июля 1903 года.
Воскресенье, 20-го июля 1903 года.

Воскресенье, 20-го июля 1903 года.
Воскресенье, 20-го июля 1903 года.
Воскресенье, 20-го июля 1903 года.

Воскресенье, 20-го июля 1903 года.
Воскресенье, 20-го июля 1903 года.
Воскресенье, 20-го июля 1903 года.

Воскресенье, 20-го июля 1903 года.
Воскресенье, 20-го июля 1903 года.
Воскресенье, 20-го июля 1903 года.

Реклама  
издательской  
деятельности  
Сибирского  
товарищества  
печатного дела,  
отпечатанная  
на папиросной  
бумаге  
и вклеенная  
в книгу  
«Город Томск»  
1912 г.



А.В. Адриановым, поддерживала Временное правительство и летом 1917 года стала публиковать материалы против большевистского крена в революции. Об опасности большевизма предупреждал Г.Н. Потанин. В статье, опубликованной в «Сибирской жизни» 18 июня 1917 года, он писал: «Строй, который нам готовят большевики, не на тех же ли началах построен, как только что низвергнутый монархический строй? Если бы проекты Ленина осуществились, русская жизнь снова очутилась бы в железных тисках, в ней не нашлось бы места ни для самостоятельности отдельных личностей, ни для самостоятельности общественных организаций. Опять мы бы начали строить жизнь своего отечества, а кто-то другой думал за нас, сочинял для нас законы и опекал бы нашу жизнь».

Противостояние большевизму, начатое «Сибирской жизнью», вызвало карательные меры: вечером 30 октября 1917

Книга «Город Томск», изданная Сибирским товариществом печатного дела в 1912 г., представляет первый в Томске и всей Сибири опыт документированного изложения истории города. Статьи, в которых освещены основные направления экономического, социального, культурного развития Томска, подготовили И.А. Малиновский, М.Н. Соболев, В.В. Сапожников, Е.Л. Зубашев, А.В. Адрианов,

А.И. Макушин, А.Н. Шипицын, Г.А. Вяткин. Статья «Культурно-просветительные организации» написана Г.Н. Потаниным. Обложку книги нарисовал М.М. Щеглов.  
*Научная библиотека ТГУ*

года руководитель Томского ревкома, большевик А.И. Беленец направил в редакцию вооруженных солдат с требованием остановить выпуск газеты «до особого распоряжения». Правда, четыре дня спустя выпуск газеты все же возобновился, поскольку нужна была «свобода агитации» на выборах в Учредительное собрание. И все же позже, в начале 1918 года, когда по решению Совнаркома Учредительное собрание в Петрограде было разогнано, «Сибирскую жизнь» закрыли и в типографии Сибирского товарищества печатного дела стали печатать «Знамя революции». А «обновленную» газету рассылали подписчикам «Сибирской жизни». Издание «Сибирской жизни» возобновилось в июне восемнадцатого, когда к власти в Сибири пришло Временное Сибирское правительство и вскоре сменившее его Правительство Колчака. В августе 1919 года Г.Н. Потанин опубликовал в газете свое последнее обращение к сибирякам: «Граждане! Банды большевистские у ворот! Нет, они уже сломали ворота и, озверевшие, озлобленные, беспощадные, в крови и огне, ворвались в родную Сибирь! Наши войска, наши защитники, сыновья, мужья, отцы – изнемогают в усилиях сдержать их. Опасность великая, смертельная, грозит стране, нашим семьям, нашему государству! Сдержать или умереть? Иного выхода нет. Мы все это должны осознать, должны дружно откликнуться на призыв правительства идти в ряды защитников родины».

С вступлением в Томск частей Красной армии 21 декабря 1919 года вышел последний номер «Сибирской жизни», а на следующий день был арестован и, три с небольшим месяца спустя, расстрелян А.В. Адрианов. Деятельность Сибирского товарищества печатного дела была прекращена, типографию национализировали, назвали Народной типографией № 1 и передали в собственность издательства «Красное знамя».

Первая страница «Сибирской жизни» от 3 марта 1917 г. с обращением томского губернатора В.Н. Дудинского, призывавшего население «хранить полное спокойствие». А рядом – сообщение о создании в Петрограде Временного правительства. Научная библиотека ТГУ





Вооруженная охрана, поставленная Томским ревкомом 30 октября 1917 г. у входа в редакцию «Сибирской жизни» с целью остановить выпуск газеты.

Публ. по: Томск. История города в иллюстрациях. 1604–2004 (Томск, 2004)



Последний номер газеты «Сибирская жизнь», подписанный к выпуску А.В. Адриановым 21 декабря 1919 г. Научная библиотека ТГУ

# ГОРОДСКАЯ ДУМА И УПРАВА – ЗРЕЛИЩНЫЙ ЦЕНТР «АЭЛИТА»

пр. Ленина, 78



Томская городская дума занимала второй этаж дома, подаренного городскому самоуправлению Ф.Х. Пушниковым.

*Публ. по: Томск.  
История города  
в иллюстрациях.  
1604–2004  
(Томск, 2004)*

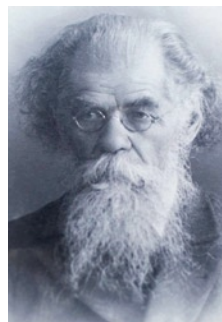
Точная дата строительства этого здания, которое ныне занимает зрелищный центр «Аэлита», пока не обнаружена, но, судя по принадлежности к архитектурному стилю эклектики, мы можем датировать его создание концом 1870-х – началом 1890-х годов. Зато совершенно точно известно, что каменный двухэтажный дом принадлежал богатейшему томскому торговцу и золотопромышленнику, купцу 1-й гильдии Федору Харлампиевичу Пушникову. Известный щедрыми пожертвованиями на нужды культуры и образования, он завещал этот дом городскому самоуправлению с тем, чтобы верхний этаж занимали городская дума и управа, а помещения нижнего этажа сдавались бы в аренду под торговлю. Арендная плата,



по завещанию купца, направлялась на поддержание женского образования.

В 1898 году органы городского самоуправления, дума и управа, ютившиеся до этого в здании магистрата, переехали в собственное просторное помещение. Здесь регулярно проводились заседания гласных (депутатов) городской думы, которые рассматривали городской бюджет, утверждали расходы на благоустройство, здравоохранение, народное образование, призрение бедных и т. д. По мере возможностей городская дума поддерживала культурные начинания в Томске. В 1905 году в ознаменование 70-летия со дня рождения Г.Н. Потанина думские гласные постановили сформировать из городских средств капитал имени Потанина и на проценты с этого капитала поддерживать этнографическое отделение Музея прикладных знаний. Правда, принятое думой решение так и не было реализовано.

В 1911 году, когда повсеместно в стране развернулась подготовка к празднованию 50-летия отмены крепостного права, Томская городская дума постановила учредить музей. Выработкой плана музейного строительства занимался Городской комитет по устройству Сибирского областного музея в г. Томске,



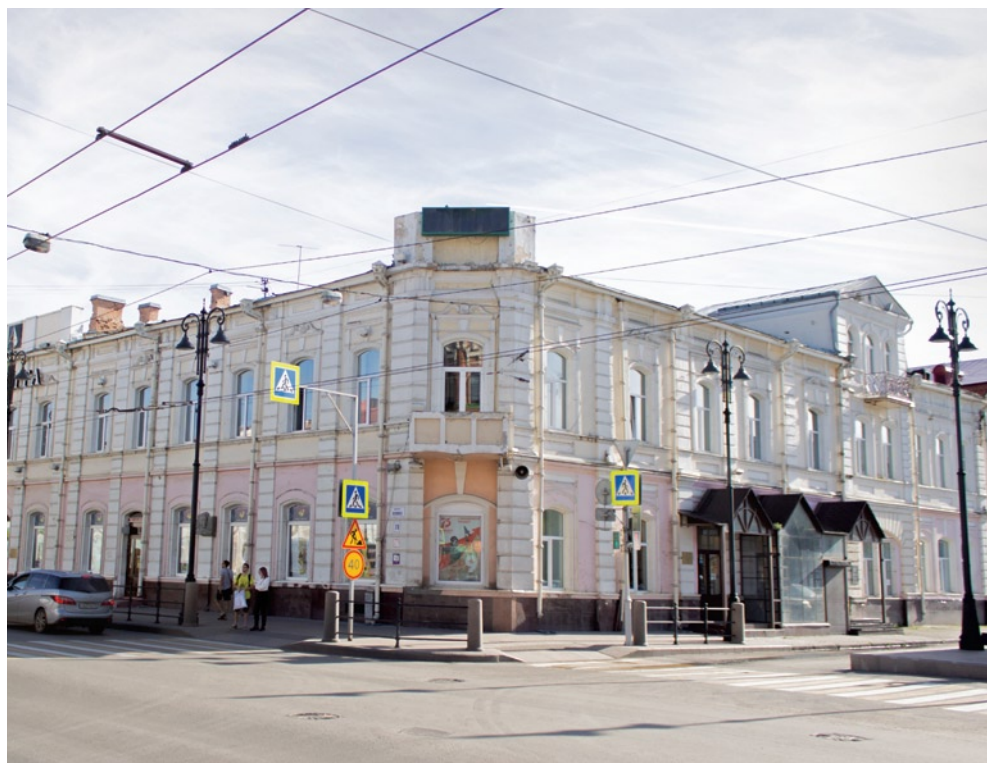
Григорий Николаевич Потанин.

*Фото 1910-х гг.*

*Ресурсы Интернета*

Зрелищный центр «Аэлита».

*Фото Ю. Танащука, 2020*



## Сибирский Областной Музей в г. Томскъ.

Обращение Комитета Музея ко всемъ любителямъ своей страны и желающимъ помочь ей просвѣщенію.

19 февраля 1911 года состоялось пятьдесятъ лѣтъ со дня освобожденія крестьянъ отъ крепостной зависимости, этого величайшаго преобразованія въ Россіи, совершенаго во воли Императора Александра II.

Томская Городская Дума, желая ознаменовать память объ этомъ событіи, постановила учредить въ Томскѣ Общественный Сибирскій Научно-художественный Музей, какъ памятникъ, достойный имени Царя-Освободителя, и ходатайствовала о присвоеніи ему имени Императора Александра II.

Такой памятникъ, посвященный Духу избраннаго въ Царства, будетъ жить для вѣрнѣеи какъ огромное образовательное-воспитательное значеніе не только для нашего города, но и для вѣснаго края, соживяго съ другими просвѣдителями учред-

2

делами, поведеть изъ тѣхъ вѣжества пожеланіе не только жить въ то царство мира, гдѣ сияетъ вѣковѣчный день; этотъ памятникъ переживеть вѣка и отны лѣтъ будетъ напоминать сибирякамъ образъ Царя-Освободителя\*.

Постановили учредить музей, Дума ассигновала на постройку здания для него 50 тысячъ рублей, открыла проектъ постройкан на постройку и приобритіе предметовъ и выбрала особый Комитетъ изъ 9 лицъ, которому поручила разработку плана здания музея, собраніе и храненіе предметовъ для него и проч.

На Комитетѣ лежитъ, такимъ образомъ, обязанность практически выработать болѣе и сложную задачу—содать учрежденіе, изъ котораго была бы представлена вся Сибирь, которое стало бы гордостью всей страны. Изъ этого ясно, что изъ созданнаго такого учрежденія, такого общаго для всѣхъ жителей Сибири дѣла, должны принять участіе всею можно большее число людей. Они должны привести сюда прежде всего свою любовь, свой трудъ, знания, материальна средства, — то чѣмъ богаты. Каждый отъ бѣднаго до богатого, отъ неграмотнаго крестьянина до высоко образованнаго чина, отъ юнаго школьника до убѣжавшаго сѣдмачна старика,

3

рѣшительно каждый можетъ быть полезенъ и вѣжнѣеи участвовать въ устройствѣ этого учрежденія.

Чтобы показать, какъ и изъ чего можетъ развиваться участіе всѣхъ въ этой общей работѣ, Комитетъ рѣшилъ показывать съ этого въ настоящее время.

Музей есть мѣсто, изъ котораго собраны предметы, характеризующіе природу страны, то-есть, показывающіе какія въ ней почвы и что и какъ на нихъ растетъ, какія горы и изъ какихъ камней они сложены, какія изъ ней рѣки и моря и что изъ нихъ водятся, какія породы дѣва въ ней растутъ и какія звѣра и птицы въ нихъ водятся, какую одежду или предѣ они приносятъ человѣку, что выводится изъ земли, какія полезныя ископаемыя (напримѣръ, золото, каменный уголь, разныя руды—железна и пр.).

Музей есть мѣсто, изъ котораго собраны предметы, характеризующіе жизнь человека, жизнь каждаго народа, то-есть, какъ онъ живетъ, въ какой обстановкѣ, какое жилье онъ строитъ, какія предметы пользуется въ своей домашней жизни, какую одежду носить, чѣмъ онъ питается, чѣмъ занимается и добываетъ свои средства къ жизни и какими орудіями пользуется при своихъ занятіяхъ и ремеслѣ.

в состав котораго вошли Г.Н. Потанин, Б.А. Аминов, А.В. Адрианов, Ф.Я. Несмелов, Т.Л. Фишель, В.Ф. Оржешко, П.И. Макушин, К.Р. Эман, Е.Л. Зубашев. Правда, через некоторое время Потанин, не обладавший избирательными правами (они в то время делегировались только крупным промышленникам и домовладельцам), был отстранен от работы в Комитете по созданию музея. Однако это не помешало Г.Н. Потанину участвовать в подготовительных работах к открытию научно-художественного музея.

На думском заседании 15 сентября 1915 года, посвященном 80-летию Г.Н. Потанина, с обстоятельным докладом о юбиларе выступил П.В. Вологодский (впоследствии председатель Совета министров Правительства Колчака). Вслед за этим было принято постановление думы: присвоить имя Потанина 2-й городской публичной библиотеке на Песках, переименовать Нечаевскую улицу в Потанинскую, учредить премию имени Потанина за лучшие сочинения по вопросам общественной



Разработка проекта создания Сибирского областного научно-художественного музея не обошлась без участия Г.Н. Потанина, входившего в состав музейного комитета. В проекте особо подчеркнута научно-просветительная функция музея, которая раскрывается следующим образом: «Если собранные в музее предметы

подобрать и расположить не как попало, а в строго обдуманном порядке, то каждый посетивший музей узнает, какая природа и какие богатства существуют в стране, какие люди в ней живут и чем они занимаются, и какие люди жили тут в старое и древнее время».

Научная библиотека ТГУ



жизни в Сибири. Гласные единодушно поддержали самое главное решение думы: «За выдающиеся труды и заботу о расширении образования в Томске присвоить Г.Н. Потанину звание почетного гражданина города Томска». Это решение, опубликованное в «Известиях Томского городского общественного управления» (1915. № 9), вскоре стало известно всему городу.

Сразу после получения первых известий из Петрограда о свержении царя и создании Временного правительства 2 марта 1917 года на заседании Томской городской думы под председательством городского головы П.Ф. Ломовицкого был образован Комитет общественного порядка и безопасности, взявший на себя всю полноту власти в Томске. Председателем Комитета

В первых числах марта 1917 г. горожане собирались у здания городской думы в надежде услышать новые известия о революции.

ТОКМ

ДА ЗДРАВСТВУЕТЪ ДЕМОКРАТИЧЕСКАЯ РЕСПУБЛИКА!

Цѣна 3 коп.

Голосъ

УСЛОВІЯ ПОДПИСКИ: на годъ — 80 коп.
ГОДОВЫЕ ПОДПИСКИ: на годъ вперед — 20 коп.
РАЗКЛАДЪ И КОНТРАКТЪ:
г. Томскъ, Губернская Типографія, Телерама № 355.

ИЗВѢСТІЯ ТОМСКОГО ВРЕМЕННОГО КОМИТЕТА ОБЩЕСТВЕННОГО ПОРЯДКА И БЕЗОПАСНОСТИ.

Свободы

№ 11. СРЕДА.

ВЫХОДИТЬ ЕЖЕДНЕВНО.

12 апреля 1917 г.

СОДЕРЖАНИЕ №:

Къ женщинамъ.—Что это значитъ!—Старое и новое.—Нѣхъ нѣмцы о нѣмцѣ.—По революціи Сибири.—Истинная жизнь.—Къ послѣднимъ жилищному вопросу, и др.

ОБЪЯВЛЕНІЕ.

Въ виду предстоящаго празднованія 18 сего апрѣля въ Томскѣ рабочаго праздника всѣхъ странъ и народовъ 1-е мая, Томскій временный комитетъ доводитъ до свѣдѣній гражданъ города, что имъ предложено править въ этотъ день дома красными флагами и вечерюю административнаго здания.

Предсѣдатель Комитета Б. Ганъ.
Секретарь Комитета М. Шаталовъ.

Отъ Томскаго уѣзднаго комиссариата.

Всѣмъ двѣмъ крестьянскимъ начальникамъ и съѣздамъ крестьянскимъ начальниковъ передать въ уѣзднѣ Томскаго уѣзднаго комиссариата, куда и слѣдуетъ обращаться по вышеуказаннымъ дѣламъ.

Томскій уѣздный комиссаръ парторгникъ М. Рудановъ.
Секретарь А. Сатановъ.

Отъ съѣздовъ солдатскихъ и офицерскихъ депутатовъ.

Граждане!

Комиссія по организаціи отправки маршевыхъ ротъ революціонной арміи на фронтъ обращается къ Вамъ съ призывомъ:
Жеруйте: книги, сумату, табакъ и папиросы, мыло, свѣчи, пинки стуровы, иглы и непортящиеся съѣстные продукты, деньги!
Наши товарищи-солдаты ждутъ, чтобы бороться за счастье и свободу нашей дорогой Родины—Россіи.
Приглашаемъ Васъ, граждане, принять активное участіе въ отправкѣ революціонныхъ маршевыхъ ротъ, снабдивъ ихъ всѣмъ необходимымъ въ пути и на позиціяхъ.
Каждая Ваша лепта въ увеличеніе матеріальнаго положенія Вашихъ братьевъ-солдатъ будетъ свидѣтельствовать о тѣсномъ Вамемъ, гражданахъ, единеніи съ революціонной арміей.
Товарищи-солдаты, прибывъ на позиціи, не забывать заботливое вниманіе кровныхъ Вашихъ гражданъ, изъ Томска,—и это значитъ имъ ту необходимую помощь, которая удлинитъ ихъ энергію въ зашитъ свободѣ Россіи.
Комиссія по организаціи отправки маршевыхъ ротъ.
Изготовитель принашивается: въ Дюбѣ Савломъ (б. губернатора), въ Союзѣ Солдатскихъ Депутатовъ, въ клубѣ партіи Соціалстовъ-Революціонеровъ (Почтамтская, противъ Школы и Школы), въ клубѣ партіи Соціалъ-Демократовъ (Набережная Ушанъ, противъ явилъ «Миръ»).

ОБЯЗАТЕЛЬНОЕ ПОСТАНОВЛЕНІЕ.

Томскимъ временнымъ комитетомъ общественного порядка и безопасности 9-го апрѣля постановлено:

- 1) Подчинить въ санитарномъ отношеніи надзору городского санитарнаго бюро всѣ существующія и имѣющія быть открытыми торговля-промышленныя заведенія, безъ различія характера предпріятій и торговлѣ, предоставляя санитарному бюро право устанавливать условия открытія и содержанія этихъ заведеній, а такъ же и право закрытія ихъ въ случаѣ неисполненія законныхъ требованій бюро.
2) Подчинить въ санитарномъ отношеніи надзору того же бюро казенныя и частныя квартиры жителей г. Томска, съ предоставленіемъ бюро право закрытія жилищъ, не соответствующихъ санитарнымъ, бур-нормальнымъ условиямъ.

Временный комитетъ общественного порядка и безопасности.

Всѣмъ волостнымъ комитетамъ Томскаго уѣзда.

(Для прочтенія).

Всѣмъ уѣзнымъ администраціямъ, паша-те-претамъ, урѣдкамъ, старшинамъ, комитетамъ старшимъ и старостамъ означеннаго управленія: парторг-же судамъ остаться на своихъ местахъ, а всѣмъ остальнымъ комитетамъ, старшинамъ и старостамъ слѣдуетъ быть переименованы въ члены комитетовъ.

Примечаніе: Волостной комитетъ можетъ быть временно избранъ комитетомъ волостного съѣзда.
Пре избраніе состава комитета волостной собраніи должно руководствоваться главнымъ образомъ принципомъ демократіи и социализма, итребованіе въ избраніи дѣятельности всѣхъ общественныхъ, такъ какъ только при такомъ условіи можетъ образоваться прочный общественный порядокъ, стои, выходящими изъ вѣдѣній комитетовъ, и слѣдуетъ выбирать только лучшихъ представителей государства.

- 5) Выбраны уже райкомы комитетовъ съѣздовъ напередъ до губернскаго съѣзда.
6) По избраніи комитетовъ, и слѣдуетъ комитетовъ немедленно сообщать въ уѣздный комиссариатъ съ указаніемъ первоначальной состава (имя, отчество и фамилія).
7) Необходимо сообщать объ образованіи волостъ комитетовъ и слѣдуетъ сообщать въ уѣздный комиссариатъ (въ смыслѣ контроля и разъясненій) всѣмъ членамъ въ комитетъ, особенно комитетъ, между которыми охъ должно поддерживать полноту согласованности и устранивъ коммунікаціи парторгнѣмъ.
8) Обязанность комитетовъ волостныхъ и слѣдуетъ комитетовъ охъ ведется по образцу бывшихъ комитетовъ и слѣдуетъ удерживать.
9) Для комиссариатъ будутъ созданы институты ревизоровъ, кои въ случаѣ необходимости будутъ производить ревизіи дѣловой отчетности.
10) Для ревизоровъ назначаются между комитетовъ спорные вопросы могутъ быть коммунікаціи уѣзднымъ комиссариатомъ сообщать комитетамъ.
11) Доклады въ комитетовъ и слѣдуетъ комитетовъ, прежде нежели идти на дѣлѣ комитетовъ и выслушать комитетовъ.
12) Доклады въ комитетовъ и слѣдуетъ комитетовъ, прежде нежели идти на дѣлѣ комитетовъ, а выслушать комитетовъ.

13) Въ разясненіи къ постановленію о волостяхъ съ 12-го сего апрѣля 8-ми часового рабочаго дня въ торговлѣ и торговля-промышленныхъ предпріятіяхъ г. Томска комитетъ объявляетъ, что предпріятія, возбужденныя въ вопросѣ объ извѣстіи ихъ отъ дѣятельности указанного постановленія, могутъ варадь до особаго распоряженія производить торговлю на тѣхъ начальныхъ, какія указаны въ подлинникѣ ими заведенія.

ПОСТАНОВЛЕНІЕ.

Въ разясненіи къ постановленію о волостяхъ съ 12-го сего апрѣля 8-ми часового рабочаго дня въ торговлѣ и торговля-промышленныхъ предпріятіяхъ г. Томска комитетъ объявляетъ, что предпріятія, возбужденныя въ вопросѣ объ извѣстіи ихъ отъ дѣятельности указанного постановленія, могутъ варадь до особаго распоряженія производить торговлю на тѣхъ начальныхъ, какія указаны въ подлинникѣ ими заведенія.

11 апр. 1917 г. Предсѣдатель Б. Ганъ.
Секретарь М. Шаталовъ.

Комиссаръ труда А. Алдеевъ.
Секретарь М. Шаталовъ.

Слева:  
Один из первых  
выпусков газеты  
«Голос свободы»,  
органа Комитета  
общественного  
порядка  
и безопасности,  
выходившей  
в 1917 г.  
под редакцией  
М.Б. Шатилова.  
Научная библиотека  
ТГУ

Удостоверение  
депутата  
Учредительного  
собрания  
М.Б. Шатилова,  
избранного  
по списку Партии  
социалистов-  
революционеров  
в Алтайском  
избирательном  
округе.  
ТОКМ



**Михаил  
Бонифатьевич  
Шатилов,**  
уроженец  
Бийского уезда,  
выпускник  
Императорского  
Томского  
университета,  
с молодости был  
духовно близок  
Г.Н. Потанину,  
разделял его  
областнические  
идеи. Он принимал  
самое деятельное  
участие в событиях  
Революции 1917 г.  
в Томске: состоял  
секретарем  
Комитета  
общественного  
порядка  
и безопасности,  
был заместителем  
председателя  
исполкома Томского  
губернского  
народного  
собрания. В ноябре  
1917 г. был избран  
депутатом  
Учредительного  
собрания  
по Алтайскому  
избирательному  
округу, в декабре –  
членом  
Временного  
Сибирского  
областного совета.  
В советское время  
возглавлял Томский  
краевой музей,  
был репрессирован  
и в 1937 г.  
расстрелян.  
ТОКМ



избрали адвоката Б.М. Гана, секретарем стал М.Б. Шатилов. В последующие дни в Комитет общественной безопасности делегировались все новые и новые члены, так что к концу марта в него входило 165 человек. По предложению Томского общества изучения Сибири в Комитет вошел Г.Н. Потанин.

Вместе с другими членами Комитета общественной безопасности Григорий Николаевич Потанин приветствовал участников праздника революции 10 марта 1917 года. По свидетельству газеты «Сибирская жизнь», его усадили в кресло на высоком крыльце губернского управления и под звуки «Марсельезы» склонили над ним революционные знамена.

---

# ОБЩЕСТВЕННОЕ СОБРАНИЕ – ДОМ ОФИЦЕРОВ (на реставрации)

пр. Ленина, 50



Здание Общественного собрания, построенное по проекту К.К. Лыгина, долгое время занимал Дом офицеров Томского гарнизона. В настоящее время здание находится на реставрации.

*Фото Ю. Танащук,  
2020*

Благородное, или Общественное, собрание – общественный клуб, место для встреч, бесед, увеселений – созданное в Томске в середине XIX века, сначала располагалось в Загородной роще, а затем переехало в дом Горохова на Почтамтской улице. Достаточно обветшавшее деревянное здание погибло во время пожара. Зимой 1897/98 года была сформирована строительная комиссия, которая собрала необходимые средства, заказала архитектору К.К. Лыгину разработку проекта. Закладка Общественного собрания состоялась 2 июня 1898 года, а два года спустя в центре Томска уже возвышалось стильное краснокирпичное здание, ставшее одной из главных достопримечательностей города.

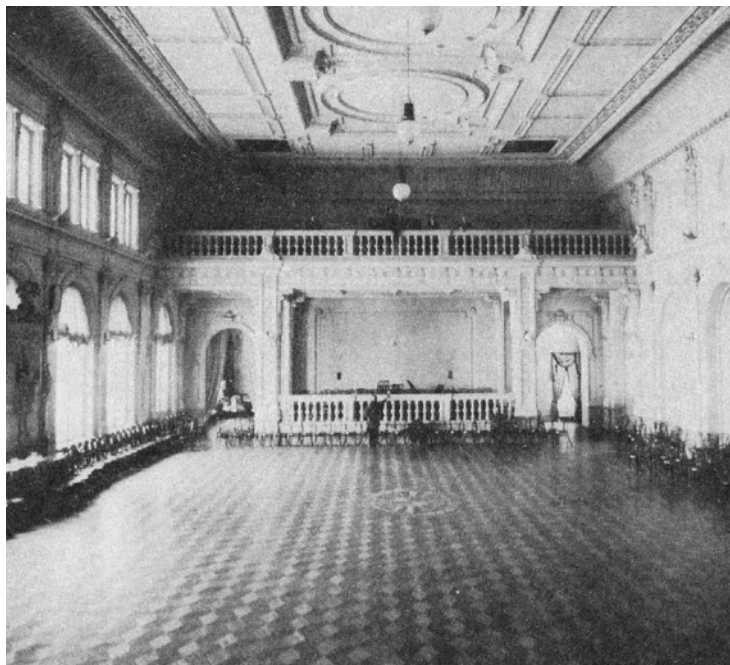
В Общественном собрании устраивались танцевальные вечера, праздничные маскарады, проводились концерты, ставились спектакли, а в 1906–1907 годах проходили выборы в Государственную думу 1–2-го созывов. При этом в списки выборщиков от Партии народной свободы, наряду с А.И. Макушиным, М.Н. Соболевым, П.В. Вологодским, В.Л. Некрасовым, Н.Н. Розиным, П.М. Головачевым, был включен и Григорий Николаевич Потанин.

В зале Общественного собрания состоялись торжественные чествования Г.Н. Потанина в связи с его 80-летием. Организатор чествования – совет Общества изучения Сибири – выпустил 1200 входных билетов, которые были разобраны за несколько часов. Собравшейся в зале избранной публике были представлены доклады М.А. Усова, А.В. Горбунова и П.В. Вологодского, в которых освещалась научная и общественная деятельность юбиляра. Затем депутации более 50 научно-образовательных и общественных организаций Сибири, городских самоуправлений, студенческой молодежи поднесли ему приветственные адреса. Кроме того, были доставлены более 300 телеграмм, в их числе приветствия от Российской академии наук и Максима Горького. А хор Томского хорового общества исполнил гимн «Слава Потанину». В ответной речи Г.Н. Потанин высказал самую важную мысль о местном патриотизме как великой культурной силе. Как и в молодости, он связывал процветание каждой отдельной области с культурной работой и закончил свое выступление выражением надежды на культурный расцвет и славное будущее России.

Революция 1917 года вовлекла Г.Н. Потанина и его ближайшее окружение, названное Потанинским кружком, в открытую партийно-политическую борьбу. В апреле 1917 года в Общественном собрании состоялись выборы в Народное собрание (как орган местного самоуправления), через полгода прошло голосование за депутатов Учредительного собрания. Избирателям предлагалось шесть списков кандидатов от той или иной партии, и в списке № 4, наряду с другими представителями Трудовой народно-социалистической партии,

Строительная комиссия по возведению здания Общественного собрания.  
Слева направо: купец А.Е. Кухтерин, член городской управы Н.Я. Беляев, начальник работ по сооружению линии Сибирской железной дороги Н.П. Меженинов, архитектор К.К. Лыгин, купец И.Л. Фуксман.  
*Фото 1898 г. ТОКМ*





В большом зале Общественного собрания устраивались семейные вечера, проводились концерты, организовывались политические акции.

*Фото 1900-х гг.  
Публ. по: Романова Л.  
Творчество архитектора Константина Лыгина в Томске  
(Томск, 2004)*

Афиши культурных мероприятий в Общественном собрании.

*Предоставлено  
С. П. Вавиловым*



**ОБЩЕСТВЕННОЕ  
СОБРАНИЕ.**

Въ Субботу, 6 февраля 1916 г.

**ГРУЗИНСКИЙ  
ВЕЧЕРЪ**

съ отчислениемъ 20% въ пользу лазарета св. Нины; 30% въ пользу пострадавшихъ отъ наводнения въ западной руки.

Начало въ 8½ часовъ вечера.

Печ. разр. отъ воев. Миллеръ. Томскъ, типо-лит. Сиб. Тел. Печ. Дѣл.

239

**ОБЩЕСТВЕННОЕ СОБРАНИЕ.**

**НАРОДНЫЙ ТЕАТРЪ**  
Союза Рабочихъ и Солдатскихъ Депутатовъ.

**Программа** 1918 годъ **Либретто.**  
**ФЕВРАЛЬ**

Гастроль ансамбля артистовъ  
ВЕНГЕРСКИХЪ ВОЯКОВОЛЬНЫХЪ ОФЦЕРОВЪ.

Спектакль въ пользу русскихъ инвалидовъ.

ИЗЪСТАВЛЕНА БУДЕТЪ  
большая фантастическая оперетта  
**ГЮЛЬ-БАБА**

оперетта въ 1 дѣйств. и 4 акт. съ прологомъ,  
либретто Ф. Маркса, музыка Е. Гуса.

Время дѣйствія начало 16-го вѣка.

Мѣсто дѣйствія: 1-я актъ „Передъ домомъ Гюль-Баба“  
2-я актъ „Въ Гаремѣ“  
3-я актъ 1-я карт. „Темница“  
2-я карт. „Гробница Гюль-Баба“.

Режиссеръ и дирижеръ: Евгений Дож.  
Композиторъ: Александръ Чарвакъ.  
Либретто по русскому: Р. Гейнгеръ и Е. Радчъ.  
Учредитель: Театральн. Комиссія Союза  
Рабочихъ и Солдатскихъ Депутатовъ.  
Полупредседатели: С. С. Доробанъ, В. П. Смирновъ.





значились Г.Н. Потанин и члены его кружка Ф.К. Зобнин, А.В. Адрианов, В.М. Крутовский.

Известно, что октябрьский вооруженный переворот в Петрограде Потанинский кружок не принял и с установлением в Томске Советской власти перешел на нелегальное положение. По сведениям профессора Н.С. Ларькова, кружок поддерживал контакты с антибольшевистским подпольем. В июне 1918 года после антисоветского переворота в Сибири в Общественном собрании состоялся митинг, организованный Потанинским кружком. По мнению журналиста «Сибирской жизни», Томск давно не видел такого большого собрания граждан, не слышал таких страстных политических выступлений. Вступительную речь произнес Г.Н. Потанин, призвавший представителей политических партий, национальные организации, цензовые элементы, органы земского и городского самоуправления, губернскую администрацию объединиться во имя спасения России. В ответ на это предложение от Партии народной свободы выступил И.А. Некрасов, от народных социалистов – А.В. Юрьев, от социал-демократов-меньшевиков – Д.И. Розенберг, от эсеров – И.Г. Гольдберг, от Биржевого общества – В.П. Вытнов, губернский комиссар Ф.Л. Башмашников. Они изложили свое понимание сложившейся ситуации. Председательствующий, профессор С.И. Гессен, подвел итоги многочасовой дискуссии:

В середине апреля 1917 г. в Общественном собрании состоялись первые в истории Томска демократические выборы депутатов Народного собрания.

*Фото 1917 г. ТОКМ*



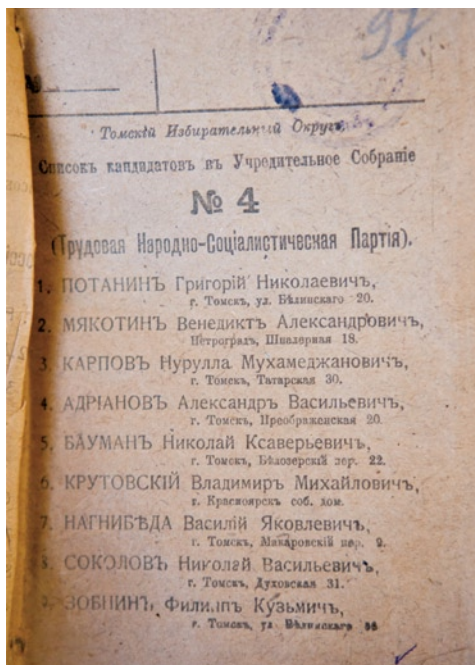
**Василий Петрович Вытнов**, купеческий сын и внук, выпускник Томского технологического института, в 1915 г. был призван на действительную военную службу. Демобилизовавшись, возглавил Томский биржевой комитет, выступал за свободу торговли «при беспощадной борьбе со спекуляцией», за отказ от государственной монополии в экономике, установленной большевистскими властями в Сибири.

*Публ. по: Томск. История города в иллюстрациях. 1604–2004 (Томск, 2004)*



**Сергей Иосифович Гессен**, профессор по кафедре философии и логики историко-филологического факультета Томского университета. В 1918–1919 гг. входил в Потанинский кружок, разрабатывал концепцию демократического социализма, обеспечивающего права и свободы человека.

*Ресурсы Интернета*



Г.Н. Потанин проходил первым в списке № 4 (Трудовая народно-социалистическая партия) на выборах депутатов Всероссийского Учредительного собрания

по Томскому избирательному округу в 1917 г. Подшитый в архивное дело список хранится в ГАТО

«Только правовой строй создаст, возродит и укрепит демократическое правовое государство». Его призыв «Да здравствует Сибирь и через нее свободная Россия!» был поддержан всеми участниками митинга.

В завершение политической части вечера в зале Общественного собрания раздались звуки музыки: оркестр под управлением М.И. Маломета и горячо любимая томскими зрителями пианистка Ф.Н. Тютрюмова исполнили несколько музыкальных произведений. Специально для этого вечера музыканты разучили чешский гимн как приветствие чехословацкому корпусу, находившемуся в Сибири.



Вечером 31 мая 1918 г. в Томск прибыл чехословацкий эшелон, оказавший поддержку вооруженному выступлению антисоветского подполья. Церемониальным шагом чешские солдаты прошли по улицам города и утром 1 июня отбыли со станции Томск-1 в Тайгу.  
*Фото 1918 г.  
Предоставлено  
Э.К. Майданюком*



**Иван Александрович Некрасов,** выходец из разветвленного клана томских купцов, выпускник Императорского Петербургского университета. Избранный в 1917 г. в руководящий комитет Томской организации Партии народной свободы отстаивал возможность «устранить несправедливости или недостатки путем реформ», считал, что автономная Сибирь может быть частью России.

*Фото 1908 г. ГАТО*

Григорий Николаевич Потанин среди военнослужащих Томского гарнизона.  
*Фото 1917 г. ТОКМ*

---

# АРХИЕРЕЙСКИЙ ДОМ – ТОМСКИЙ ОБЛАСТНОЙ КРАЕВЕДЧЕСКИЙ МУЗЕЙ

пр. Ленина, 75



Архиерейский дом.  
*Фото рубежа XIX–XX  
вв. ТОКМ*

Самый красивый в Томске дом, построенный в начале 1840-х годов, принадлежал золотопромышленнику И.Д. Асташеву. В 1878 году его сын и наследник В.И. Асташев продал отцовское имение епархиальному ведомству, и в продолжение последующих 40 лет оно служило резиденцией томских епископов. В 1886 году на средства купца П.В. Михайлова к асташевскому дому была пристроена домовая церковь во имя Воздвижения креста господня, и архитектор М.К. Приоров, осуществлявший надзор за строительством церкви, построил колокольню над ее входом.

Архиерейская усадьба стала средоточием церковно-духовной жизни в Томске. По инициативе епископа Томского Преосвященного Владимира (Петрова) в архиерейском доме



Фотопортрет  
Г.Н. Потанина,  
выполненный  
в фотоателье  
П.Н. Пенькова  
в начале XX в.  
ТОКМ

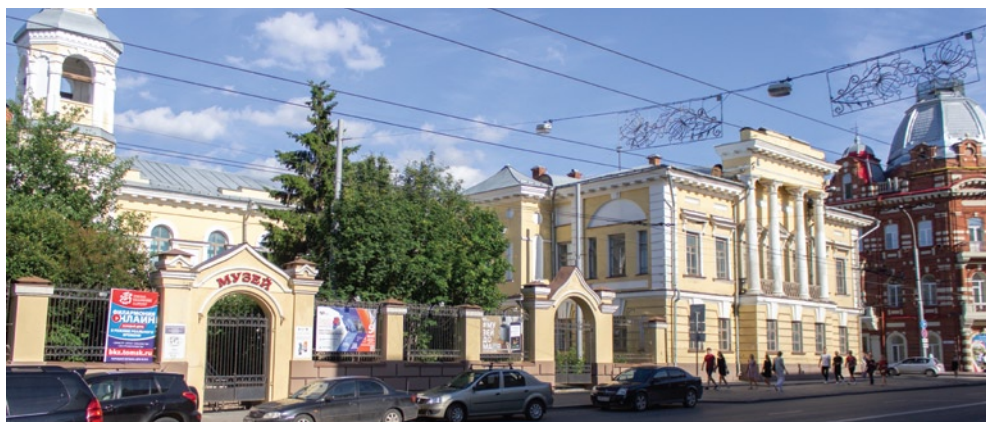
стали устраиваться религиозно-нравственные чтения, пользовавшиеся большим вниманием горожан. Здесь особенно важно отметить, что до приезда в Томск отец Владимир более 20 лет возглавлял Алтайскую духовную миссию и был широко известен своей просветительной деятельностью. В январе 1878 года, возвращаясь из монгольской экспедиции, Г.Н. Потанин побывал у него в гостях. В письме к Н.М. Ядринцеву он сообщал: «Когда мы приехали к нему в Улалу, он нас очаровал приемом, водил по всем своим заведениям, показал и школу, и вновь строящуюся больницу... В саду у него самого есть до двух десятков яблонь, а в женской общине – кусты шелковицы».

Одновременно с религиозно-нравственными чтениями в архиерейском доме проводились епархиальные съезды,



А. Внуков. Колокольня  
архиерейской церкви.  
Бумага, акварель, 1920.  
ТОКМ

Томский областной  
краеведческий музей.  
Фото Ю. Танацука, 2020



Епископ Томский Преосвященный Макарий (Невский) в 1870-х гг. служил в Алтайской духовной миссии, где с ним познакомился Г.Н. Потанин и отзывался о нем как о человеке, глубоко заинтересованном в изучении и просвещении народов Алтая. Но как убежденный монархист и покровитель «Союза русского народа», именуемого в Томске черносотенным, он не был близок Потанину.  
ТОКМ



Преосвященный Владимир, епископ Томский.  
*Фото середины 1880-х гг. ТОКМ*

участники которых обсуждали положение дел в Томской епархии. На одном из епархиальных заседаний выступил протоиерей А.А. Мисюрев. Отвечая на вопросы, тогда буквально витавшие в воздухе, он призвал томских священников собирать и систематизировать материалы по истории церковных приходов, истории городов и сел, в которых располагались храмы. При этом особо подчеркивал, что публикация исторических материалов, сохранит их от утраты, «даст пищу просвещенным любителям старины». Понадобилось, однако, немало времени, чтобы в «Томских епархиальных ведомостях» был опубликован Устав Томского церковного историко-археологического общества, утвержденный императорским указом от 4 октября 1914 года. Целью создаваемого общества провозглашалось «обследование, охранение и собрание памятников местной церковной древности и истории». Председателем церковного общества был избран Преосвященный Гавриил, vicарный епископ Барнаульский, товарищем председателя – архитектор А.Д. Крячков. Почетными членами общества стали Г.Н. Потанин, профессора П.А. Прокошев и Н.И. Карташев. На одном из заседаний нового общества Г.Н. Потанин выступил с предложением разработать программу исследования народной жизни в Томской губернии, собирать и популяризировать письменные и вещественные памятники. В будущее древлехранилище стали поступать старинные вещи церковного обихода, но события Революции 1917 года не способствовали сохранению исторической памяти. Деятельность церковного историко-археологического общества замерла, но идеи собирания и сохранения памятников старины не были утрачены. В 1920 году архиерейский дом был национализирован и передан в распоряжение Томского краевого музея, ныне – ТОКМ. И наряду со многими другими коллекциями в фондах музея хранятся фотографии и личные вещи Г.Н. Потанина.

Указ императора и Устав Томского церковного историко-археологического общества были опубликованы на страницах «Томских епархиальных ведомостей» в 1914 г.

Научная библиотека ТГУ



Выпускник Петербургского института гражданских инженеров, архитектор **Андрей Дмитриевич Крячков** преподавал в Томском технологическом институте, проектировал и строил здания, а, работая в Томском церковном историко-археологическом обществе, собирал материалы по истории церковной архитектуры. ГАТО

– 471 –  
и 2) за всѣмъ тѣмъ означенный у чемъ и увѣдомить Ваше Преосвященство въ возвращеніемъ устава, съ соотвѣствующимъ объ его исправленіи и утвержденіи Оберъ-Прокурора и Синодальнаго Дѣла въ выписки изъ сего опредѣленія надлежаще подписанъ Октября

### Уставъ Томскаго Церковнаго Историко-Археологическаго Общества.

#### Цѣль и задачи Общества.

§ 1. Томское Церковное Историко-Археологическое Общество имѣетъ своей цѣлью: 1) изученіе церковно-религіозной жизни Томской епархіи, совместно съ Алтайской Духовной Миссіей, въ ихъ прошломъ и настоящемъ; 2) обследованіе, охраненіе и собраніе памятниковъ мѣстной церковной древности и исторіи.

§ 2. Для осуществленія намѣченныхъ цѣлей Общество: а) приводитъ въ извѣстность архивы церквей, монастырей, духовно-учебныхъ заведеній и епархиальныхъ учреждений, описываетъ ихъ и дѣлаетъ выемки наиболѣе важныхъ въ историческомъ отношеніи письменныхъ документовъ для сосредоточенія и храненія таковыхъ въ особомъ древлехранилищѣ, по согласенію съ подлежащимъ учрежденіемъ; б) изучаетъ мѣстные религіозные обычаи, преданія, пѣсни, церковные обряды и проч.; в) собираетъ свѣдѣнія, описываетъ и наблюдаетъ за сохраненіемъ старинныхъ храмовъ, часовей, кладбищъ, древнихъ иконъ, старинной церковной утвари и т. п. и принимаемъ мѣры противъ ихъ порчи и уничтоженія; г) производитъ

Компас, принадлежавший Г.Н. Потанину. Хранится в ТОКМ



На картине  
И.В. Ароновой  
«Нечаевская  
улица в Томске»  
изображена  
гимназия  
Тихонравовой.  
В 1920 г. эта  
работа поступила  
в библиотеку  
Томского  
университета  
из Института  
исследования  
Сибири с фондом  
Г.Н. Потанина.

*Хранится  
в Музее книги  
Научной  
библиотеки  
ТГУ*

## ЧАСТНАЯ ГИМНАЗИЯ Н.А. ТИХОНРАВОВОЙ – ДЕПАРТАМЕНТ ПРОФЕССИОНАЛЬНОГО ОБРАЗОВАНИЯ ТОМСКОЙ ОБЛАСТИ

пр. Фрунзе, 14 / ул. Крылова, 29

Усадьба на пересечении улиц Монастырской и Нечаевской (совр. Крылова и Фрунзе) принадлежала купеческому семейству Кухтериных. По сведениям архитектора Н.В. Савельевой, угловое 2-этажное здание с подвалом и мезонином было





построено по образцовому проекту в 1872 году, а в продолжение последующей четверти века к нему по линии Монастырской и Нечаевской улиц пристроены два двухэтажных флигеля, соединенные с главным зданием въездными воротами. (В 1960 году главное здание было перестроено и вместо мезонина надстроен 3-й этаж.)

В 1910 году усадебный комплекс был сдан в аренду для размещения в нем женской гимназии. Учредительница гимназии, вдова чиновника Наталия Андреевна Тихонравова, окончила в Петербурге Фребелевские педагогические курсы, затем курсы

Двухэтажный дом Кухтериных, в котором размещалась гимназия Тихонравовой, в 1960 г. был перестроен в 3-этажный.  
*Фото Ю. Танащук, 2020*



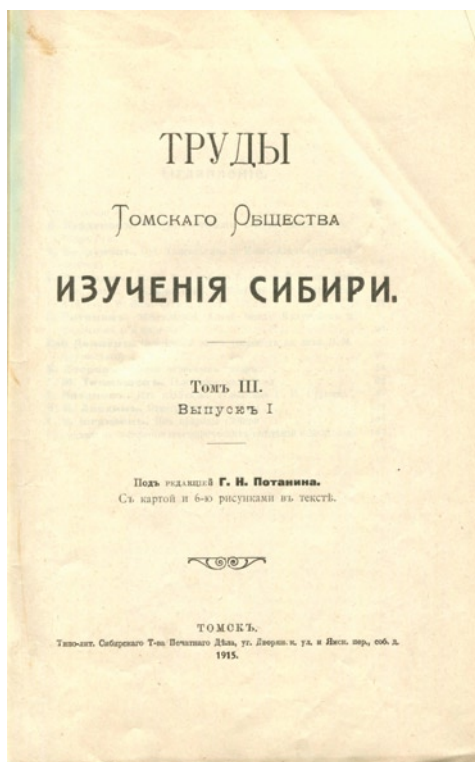
Григорий Николаевич Потанин за письменным столом.  
*Фото 1910-х гг.  
Ресурсы  
Интернета*



По пятницам к Потанину сходились его друзья и почитатели. В первом ряду, слева направо: М.М. Голодников, В.Я. Шишков, А.В. Адрианов, Г.Н. Потанин, А.Н. Шипицын, В.М. Крутовский. Во втором ряду М.М. Щеглов, М.Г. Васильева, М.Б. Шатилов, крайний справа – Г.А. Вяткин.

*Фото 1910-х гг.  
Ресурсы  
Интернета*

Труды Томского общества изучения Сибири, изданные под редакцией Г.Н. Потанина на средства Н.А. Тихонравовой.  
*Из фондов Томской областной библиотеки имени Пушкина*





Выпускница Строгановского художественно-промышленного училища, художница Антонина Воронина и окончивший курс медицинского факультета, сверхштатный лаборант кафедры фармации Императорского Томского университета Леонид Уткин деятельно сотрудничали с Г.Н. Потаниным и П.Н. Крыловым. Став супругами, они участвовали в поездках Потанина на Алтай, составляли гербарий алтайской растительности, собирали этнографические материалы.

*Гербарий ТГУ*

Лесгафта (для приготовления руководительниц физическо-го воспитания) и школу врачебной гимнастики Эйнгорна. В 1901 году она приехала в Томск и открыла детский сад, вслед за этим – начальное подготовительное училище, вскоре преобразованное в частную женскую гимназию. По свидетельству знавших Н.А. Тихонравову, она «зарекомендовала себя как опытная, интеллигентная и образованная воспитательница молодежи», вложила немало труда, сил и материальных затрат в созданную ею гимназию. В гимназии преподавали образованные, талантливые педагоги. Уроки истории вели выпускник Казанской духовной академии П.В. Пудовиков и выпускник Московского университета С.И. Исполатов. Литературу и русский язык преподавали В.П. Войтовецкая и М.Г. Арлюк, математику – В.В. Ерофеева и А.П. Вогралик, географию – В.И. Любимова, французский язык – О.В. Фляшер и О.Г. Де-Вильер, пение – А.В. Анохин, рисование – А.А. Воронина.

Н.А. Тихонравова играла заметную роль в общественной жизни Томска, состояла членом-учредителем Томского общества любителей художеств. В помещении гимназии проводились музыкально-художественные вечера, на которых молодые художники рисовали с натуры, учащиеся Хоровых классов исполняли музыкальные произведения. В квартире Н.А. Тихонравовой, устроенной в гимназии, любил бывать Г.Н. Потанин:

здесь, в уютной домашней атмосфере, он общался с друзьями-художниками, в компании которых в летние месяцы путешествовал по Алтаю. (По воспоминаниям Г.Д. Гребенщикова, Потанин и сам устраивал журфиксы по пятницам, когда в его небольшую комнату приходили желающие поговорить, поспорить и послушать «старшего, хорошего, простого, доброго товарища».)

Г.Н. Потанин высоко ценил отзывчивость Н.А. Тихонравовой и не раз обращался к ней с просьбами «пособить чем-нибудь» нуждавшимся в помощи молодым знакомым. В трудном 1919 году поддержка понадобилась и самому Григорию Николаевичу, и он поселился у Тихонравовой. Здесь его на-

вестил старинный приятель, председатель Совета министров Правительства Колчака П.В. Вологодский, и в дневнике, опубликованном в 2006 году, записал, что Потанин «выглядел свежее, бодрее и чище», и связывал это с «вниманием и уходом, которым он обставлен в квартире Тихонравовой».



Томская художница Лидия Базанова не раз участвовала в поездках на Алтай. Ее картина «Алтайка» была в личном собрании Г.Н. Потанина, он называл ее «Черневой татаркой».

*Публ. по: Томск художественный. Начало XX века: каталог выставок (Томск, 2002)*

Летом 1910 г. А. Воронина вместе с Г.Н. Потаниным и его друзьями побывала в алтайском селении Анос, где собирала «материал для стилизации». Акварельный портрет шаманки Саатан и зарисовки серег и кисета хранятся в МАЭСТГУ

После 1913 г. зрение Г.Н. Потанина все более ухудшалось, он читал и писал с трудом, роль секретаря исполняли его жена М.Г. Васильева и добровольные помощницы. С.П. Швецов прислал своему другу диктофон, но Потанин долго не мог его освоить, боялся «дотронуться, как бы не изломать и не получить выговор».

В Музее физики ТГУ сохранился фонограф Эдисона, позволяющий записывать и воспроизводить речь



# ТОМСКОЕ ГУБЕРНСКОЕ УПРАВЛЕНИЕ – СФТИ

пл. Ново-Соборная, 1

Одно из самых ранних изображений «присутственных мест». И по тому, что на заднем плане возвышается трехэтажный Дом общежития студентов, построенный в 1888 г., а справа хорошо видна Юрточная полицейская часть, на месте которой в 1891 г. были возведены факультетские клиники Томского университета, можно датировать этот фотоснимок рубежом 1880–1890 гг.  
*ТОКМ*

Гражданское управление учрежденной в 1804 году самостоятельной Томской губернии осуществлялось губернским правительством, чуть позже преобразованным в губернское управление. Много лет губернские чиновники трудились в наемных помещениях, пока в 1842 году в березовой роще на южной окраине города не было построено здание, предназначенное под управление, по старинке называемое присутственным местом. Возведенное по образцовому проекту под руководством выпускника Академии художеств в Петербурге, архитекторского помощника Г.П. Летучего, здание является одной из главных достопримечательностей Томска.

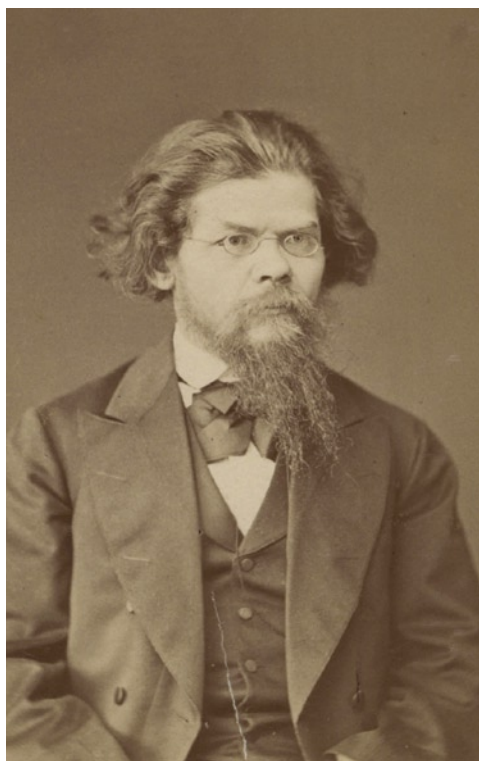
В сентябре 1864 года Григорий Потанин, заручившись поддержкой западносибирского генерал-губернатора Дюгамеля в содействии получить должность, прибыл в Томск. Но место секретаря губернского статистического комитета, которое мечтал занять Потанин, пока было недоступно, поскольку еще не была утверждена смета статистического комитета. По распоряжению губернатора Г.Г. Лерхе в канцелярии губернского совета был создан новый отдел, или стол, по крестьянскому и инородческому вопросам, и Г.Н. Потанин, назначенный его руководителем,





**Екатерина Ивановна Капустина**, урожденная Менделеева, по свидетельству Г.Н. Потанина, знавшего ее еще по Омску, где ее муж занимал высокий пост в Главном управлении Западной Сибири, собирала в своем доме «занимательное, образованное и либеральное общество». Овдовев, она переехала с младшими детьми в Томск, и в ее гостиной по-прежнему собирался цвет томской интеллигенции 1860-х гг.

*Рисунок неизвестного художника.  
Ресурсы Интернета*



В 1928 г. по решению Томского горсовета здание губернского управления было передано Сибирскому физико-техническому институту.

*Фото  
В. Леонтьева,  
2013*

**Григорий Николаевич Потанин.**

*Фото  
1880-х гг.  
Ресурсы  
Интернета*





**Жена Гондатти, Маргарита Мечиславовна,** принимала деятельное участие в культурной жизни Томска, возглавляла общество защиты женщин «Пчельник». В 1909 г. стала председателем Общества для доставления средств Сибирским высшим женским курсам, в деятельности которого активное участие принимал Г.Н. Потанин.  
*Ресурсы Интернета*

сделался столоначальником. Позже, в воспоминаниях, он писал: «Я превратился в канцелярского чиновника вместо того, чтобы сделаться чиновником-путешественником, разъезжающим по губернии с ученой целью. Я не протестовал, так как верил, что это временно». Благодаря свойственной ему исследовательской вьедливости, Потанин не ограничивался формальным выполнением обязанностей – он изучил дела о положении инородцев, сделал выписки и подготовил их к печати. Однако его статья «О географическом распределении инородческих племен в Томской губернии в XVIII и половине девятнадцатого века», отправленная в Императорское Русское географическое общество, затерялась.

С гораздо большим успехом Г.Н. Потанин публиковался в местной печати. Дело в том, что в подвальном этаже губернского управления работала типография, и в ней издавалась первая в Томске газета – «Томские губернские ведомости». Неофициальную часть этого издания редактировал преподаватель мужской гимназии Д.Л. Кузнецов. Он сразу предложил Потанину сотрудничать в газете, тот согласился и даже привлек к участию в газете своего друга Николая Ядринцева. Каждую

**Николай Львович Гондатти,** выпускник Императорского Московского университета, был известен своими исследованиями в области антропологии

и этнографии. В середине 1890-х гг. поступил на государственную службу, был вице-губернатором Приморской области, начальником Тобольской

губернии. В 1908–1910 гг. возглавлял Томскую губернию, и, по свидетельству Г.Н. Потанина, при нем стало «легче дышать». Вскоре после отъезда Гондатти, назначенного генерал-губернатором Приамурского края, его удостоили звания почетного гражданина г. Томска.

*Фото не ранее 1911 г.  
Ресурсы Интернета*





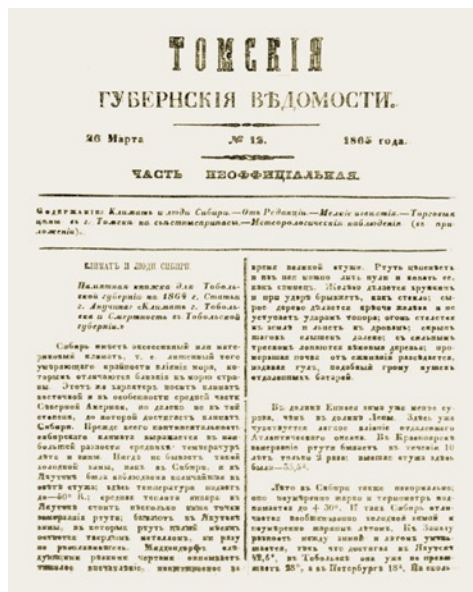
В неофициальной части «Томских губернских ведомостей» в 1865 г. была опубликована статья Г.Н. Потанина «Климат и люди Сибири», в которой он в числе первых в России задался

вопросом о влиянии природных условий на физиологию и характер сибиряков, их культуру и хозяйственные занятия.

Научная библиотека ТГУ

субботу в квартире Кузнецовых проводились редакционные беседы. Кроме сотрудников газеты, в них участвовали Екатерина Ивановна Капустина, старшая сестра Д.И. Менделеева, и ее дочери – Евдокия (жена Д.Л. Кузнецова) и Анна (ставшая женой учителя истории, а затем директора Томской гимназии И.К. Смирнова), – а также племянница Анастасия Попова (дочь тогдашнего директора гимназии М.Л. Попова). На этих собраниях обсуждались «гражданские увлечения Сибири», университетский вопрос, то есть темы, поднимаемые Г.Н. Потаниным и Н.М. Ядринцевым в «Томских губернских ведомостях». Они публиковали также материалы о доходах и расходах Томской губернии, о студентах-сибиряках, обучавшихся в российских университетах, характеризовали общественную жизнь в Сибири и однажды выступили с заявлением: «В университете наше будущее!».

После долгого, почти полувекового перерыва Г.Н. Потанин вновь оказался в здании губернского управления: группа томских профессоров и общественных деятелей была приглашена губернатором Н.Л. Гондатти на прием. По свидетельству очевидцев, встреча по какой-то причине не состоялась, но губернатор вышел из своего кабинета и, извинившись перед собравшимися какими-то чрезвычайными обстоятельствами, пригласил к себе только Григория Николаевича. Нужно сказать, что Потанин отзывался о Гондатти с большим уважением. Осенью 1908 года он писал одному из своих корреспондентов: «Только что кончилось удушье, созданное бароном Нолькеном. Теперь у нас новый губернатор Гондатти. После трехлетнего культурного голода город набросился на культурные удовольствия». А чуть позже добавлял: «У нас теперь, благодаря Гондатти, такая оживленная деятельность, какой никогда в Томске не бывало».



---

# ГОРНЫЙ КОРПУС ТОМСКОГО ТЕХНОЛОГИЧЕСКОГО ИНСТИТУТА – УЧЕБНЫЙ КОРПУС № 1 ТОМСКОГО ПОЛИТЕХНИЧЕСКОГО УНИВЕРСИТЕТА

ул. Советская, 73

Строительство  
горного корпуса  
закончилось  
в 1905 г.

*Фото 1904 г.*

*Публ. по: Виды города  
Томска на память  
(Томск, 2004)*

Томский технологический институт, основанный в 1896 году, четыре года спустя принял первых студентов механического и химического отделений (факультетов). Открывшееся в 1901 году горное отделение разместилось в здании, построенном по проекту П.Ф. Федоровского и Ф.Ф. Гута на пересечении Бульварной и Еланской улиц. Горный корпус вмещал в себя геологический, палеонтологический и горного искусства кабинеты, минералогическую лабораторию, горный музей (формируемый материалами экспедиций) и две учебные





аудитории. Левое крыло горного корпуса по Еланской улице было отведено под квартиры профессоров и лаборантов. По замыслу организатора горного отделения и его первого декана В.А. Обручева были созданы самые благоприятные условия для подготовки горных инженеров, востребованных на золотопромышленных приисках, в изысканиях и разработках рудных и каменноугольных месторождений Сибири. К преподаванию были привлечены опытные специалисты в области геологии, минералогии, петрографии, а вскоре и первые выпускники горного отделения. Они организовывали студенческие занятия и практики, проводили разведочные работы, исследовали природные ресурсы Азиатской России.

Вполне понятно, что Г.Н. Потанин стал частым гостем в учебных и жилых помещениях горного корпуса. Прежде всего, он общался с В.А. Обручевым, которого знал еще в бытность того штатным геологом Иркутского горного управления, а затем участником экспедиции по Китаю в 1892–1893 годах. В горном корпусе Г.Н. Потанин встречался с Аркадием Валериановичем Лаврским (племянником его первой жены Александры Викторовны), а также близкими ему по профессиональным интересам и жизненным позициям преподавателями и студентами М.Э. Янишевским, П.П. Гудковым, М.А. Усовым, П.А. Казанским, А.А. Ермаковым. Нужно сказать, что Г.Н. Потанин живо

Учебный корпус № 1  
Национального  
исследовательского  
Томского  
политехнического  
университета.

*Фото Ю. Танащука,  
2020*



**Владимир  
Афанасьевич  
Обручев** – геолог,  
организатор  
горного отделения  
Томского  
технологического  
института,  
позже – директор  
Геологического  
института  
Академии  
наук СССР,  
академик, Герой  
Социалистического  
Труда. Участвовал  
в 4-й потанинской  
экспедиции  
по Центральной  
Азии, по итогам  
которой награжден  
золотой медалью  
Русского  
географического  
общества.

*Рисунок В. Мизерова.  
Комплекс музеев ТПУ*

В.А. Обручев  
в своем рабочем  
кабинете в горном  
корпусе Томского  
технологического  
института.

*Фото 1900-х гг.  
Комплекс музеев ТПУ*



Портрет  
Г.Н. Потанина.

*Рисунок А. Вейнберга,  
1919. Предоставлен  
Комплексом музеев  
ТПУ*



**Аркадий  
Валерианович  
Лаврский,**  
племянник  
Г.Н. Потанина  
(по жене),  
окончил Казанский  
университет,  
без малого 30 лет  
был профессором

по кафедре  
минералогии  
Томского  
(Сибирского)  
технологического  
института,  
заведовал  
Минералогическим  
кабинетом.



интересовался всем происходившим в институте. На заседаниях Томского общества изучения Сибири и Общества доставления средств Сибирским высшим женским курсам, проводившихся в технологическом институте, общался с Е.Л. Зубашевым, Б.П. Вейнбергом, В.Л. Некрасовым, А.В. Горбуновым, П.К. Соболевским, Я.И. Михайленко. Вместе с другими преподавателями-технологами приветствовал знаменитого революционера-народника Н.А. Морозова, который после 23 лет одиночного заключения в Шлиссельбургской крепости обратился к научно-популяризаторской деятельности и не без помощи Потанина

Минералогический кабинет в горном корпусе.

*Фото 1900-х гг.*

*Публ. по: Тюрина И.П., Гончаренко Е.Б., Григорьева С.Е. А.В. Лаврский.*

*Наследие. Бесценный дар в художественную сокровищницу Томска (Томск, 2016)*



Фрагмент экспозиции Кабинета-музея академиков В.А. Обручева и М.А. Усова.

*Комплекс музеев ТПУ*



**Алексей Вейнберг**, старший сын Б.П. Вейнберга, выпускник Томской мужской гимназии, участвовал в Обско-Тазовской экспедиции отца, организованной Институтом исследования Сибири. Погиб 7 сентября 1919 г. в опрокинувшейся во время шторма моторной лодке. В память о погибшем в технологическом институте была организована выставка его живописных работ, коллекций марок и монет, а кроме того, зарисовок обских берегов и записей песен, сделанных в экспедиции.

*Комплекс музеев ТПУ*

Г.Н. Потанин (справа) на чаепитии в доме Вейнбергов.

*Фото 1910-х гг.*

*Комплекс музеев ТПУ*



Григорий Николаевич Потанин, профессор по кафедре физики Борис Петрович Вейнберг и его жена Мария Евгеньевна.

*Фото 1910-х гг.*

*Комплекс музеев ТПУ*

выступал с лекциями в Томске и других сибирских городах. Г.Н. Потанин посещал художественные выставки, организуемые в институте, а по вторникам обязательно бывал в квартире профессора Б.П. Вейнберга, где собирались молодые томские писатели, и Вячеслав Шишков и Георгий Гребенщиков читали свои первые произведения.

В 1905 году Г.Н. Потанин был избран почетным членом Томского технологического института, однако не был утвержден в Министерстве внутренних дел ввиду «противоправительственной





А. Вейнберг.  
Вид Томского  
технологического  
института.

*Холст, масло, 1918.  
Хранится в Научно-  
технической  
библиотеке ТПУ*

**Ефим Лукьянович  
Зубашев,**  
организатор  
и первый директор  
Томского технологи-  
ческого института,  
его жена Ольга  
Александровна  
и дочери Лидия  
и Ольга.

По собственному  
признанию  
Г.Н. Потанина,  
он встречал  
в семействе  
Зубашевых  
«атмосферу,  
наполненную  
радушием».

*Фото 1900-х гг.  
Предоставлено  
Н.М. Дмитриенко*

деятельности». Десять лет спустя, когда Томск и вся Сибирь чествовали Григория Николаевича Потанина в связи с 80-летием, профессор-технолог В.Л. Некрасов снова предложил обсудить вопрос об избрании его почетным членом института. П.П. Гудков и М.А. Усов подготовили мотивированное представление, и Г.Н. Потанин был удостоен звания почетного члена Томского технологического института.





Медицинские инструменты  
М.Г. Курлова  
и А.М. Никольского.  
*Музей истории ТГУ*

Госпитальные  
клиники  
Императорского  
Томского  
университета  
заняли это здание  
в декабре 1907 г.  
*Открытие. Музей  
истории ТГУ*

## ГОСПИТАЛЬНЫЕ КЛИНИКИ ИМПЕРАТОРСКОГО ТОМСКОГО УНИВЕРСИТЕТА – ГОСПИТАЛЬНЫЕ КЛИНИКИ СибГМУ

пр. Ленина, 4

В 1903 году по проекту архитекторов Ф.Ф. Гута и А.Д. Крячкова на южном выезде из Томска был построен 2-й Дом общежития студентов Томского университета. По сравнению с первым студенческим общежитием, построенным в 1888 году на университетской усадьбе, новое здание было гораздо просторнее и удобнее для проживания. Но это общежитие имело, по мнению студентов, два больших недостатка: отдаленность от университета и высокая плата за проживание. Как следствие, не все комнаты были заняты, пришлось даже приглашать студентов Томского технологического института. Примерно через год после открытия, в июле 1904 года, в здании 2-го общежития разместился госпиталь Красного Креста, в нем лечились раненые и больные, доставляемые с полей сражения Русско-японской войны. Осенью 1905 года, когда госпиталь был закрыт, в здании временно размещалась служба пути и тяги Сибирской железной дороги (занимаемый ею прежде дом А.К. Королевой на Ново-Соборной площади был уничтожен пожаром во время октябрьского погрома).

После ремонта и переоборудования в декабре 1907 года студенческое общежитие передали госпитальным клиникам







университета, в нем разместились хирургическое, терапевтическое и кожно-венерическое отделения. В клиниках были организованы клинические аудитории, лаборатории, имелась своя аптека. Все госпитальные клиники были оснащены новейшим в то время оборудованием – рентгеновским аппаратом, микроскопами и микротомами, хирургическими инструментами. В кожной клинике действовал небольшой музей восковых слепков. Больные размещались в просторных палатах, получали квалифицированную медицинскую помощь профессоров М.Г. Курлова, Н.И. Березнеговского, П.И. Тихова.

Весной 1919 года в госпитальных клиниках Томского университета открылся госпиталь Американского Красного Креста на 120 коек (летом число коек увеличилось до 200). Сформированные в госпитале хирургическое, внутренних болезней и глазное отделения возглавляли профессора Н.И. Березнеговский, Н.И. Лепорский и А.Г. Агабабов. Американский госпиталь, предназначенный для лечения раненных на фронте военнослужащих Белой армии, оказывал медицинскую помощь и гражданским пациентам. Известно, что в последние месяцы своей жизни Григорий Николаевич Потанин лечился в глазном отделении Американского госпиталя. В октябре – ноябре 1919 года А.Г. Агабабов оперировал Г.Н. Потанина по поводу катаракты глаза. В декабре он вновь оказался в клинике. По свидетельству

Госпитальные клиники имени А.Г. Савиных.

*Фото Ю. Танащук, 2020*

Григорий Николаевич Потанин.

*Фото 1910-х гг.*

*Ресурсы Интернета*





Микроскоп (принадлежал приват-доценту медицинского факультета Императорского Томского университета, позже профессору ТГУ Г.Э. Иоганзену).  
Музей истории ТГУ



**Николай Иванович Берзневский,** выпускник, а с 1910 г. – профессор по кафедре хирургической патологии Томского университета. В годы I Мировой войны был главным хирургом прифронтового госпиталя в Риге. По возвращении в Томск возглавил госпитальную хирургическую клинику, председательствовал в клиническом совете госпитальных клиник.



**Александр Григорьевич Агабатов,** профессор по кафедре офтальмологии Императорского Казанского университета, эвакуирован в Томск в сентябре 1918 г. Был прикомандирован к Томскому университету, читал учебный курс по глазным болезням, возглавлял глазное отделение в госпитале Американского Красного Креста. Оперировал Г.Н. Потанина.

*Ресурсы Интернета*



**Андрей Григорьевич Савиных** после окончания Томского университета в 1917 г. служил врачом на Кавказском фронте I Мировой войны. Летом 1919 г. возвратился в Томск, был принят в госпитальную хирургическую клинику, в которой проработал до последних дней своей жизни. В 1963 г., сразу после кончины А.Г. Савиных, клинике было присвоено его имя.

*Фото 1950-х гг.  
ЦДНИТО*

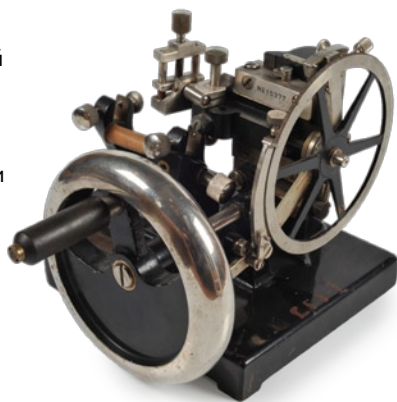
А.В. Адрианова, он встретил своего старинного друга и учителя в тяжелом состоянии, о чем записал в дневнике 19 декабря 1919 года: «Он очень слаб. Улучшения, говорит, нет, все слабеет и думает, что не встанет». И продолжал далее: «Газету ему уже не читают – ему трудно слушать и усваивать». Однако деятельная натура Потанина, настроенная на работу в самых тяжелых условиях, а их в его жизни всегда было достаточно, не давала покоя. Он признавался Адрианову, что «передумывает, перебирает в памяти прошлое и что-нибудь не может вспомнить, и это забытое мучит его...». Сказал, что пытается вспомнить названия четырех островов в Индийском океане и два названия вспомнил, а о двух других очень просил «справиться».

Пребывание Г.Н. Потанина в госпитальных клиниках приобрело жизненно важную важность зимой 1919/20 года. В середине декабря под натиском Красной армии части 1-й Сибирской армии под командованием А.Н. Пепеляева оставили Томск, началась спешная эвакуация на восток правительственных учреждений и гражданского населения. Покидая город, сотрудники Американского Красного Креста передали весь запас больничного белья, медикаментов и продуктов в распоряжение госпитального совета университетских клиник. Председатель госпитального совета Н.И. Березнеговский с благодарностью принял дар: «Наш долг сказать Американскому Красному Кресту за все это сердечное спасибо».

В условиях тифозной эпидемии и голода, охвативших Томск, только в госпитальных клиниках Г.Н. Потанин и другие пациенты могли получить хороший уход и заботу о себе. Здесь, в клиниках, Потанин, судя по всему, и провел последние месяцы своей жизни. В воспоминаниях Н.А. Тихонравовой, навестившей его незадолго до кончины, сохранились последние слова Григория Николаевича: «Жизнь кончена. А мне жаль. Хочется еще жить. Интересно очень. Хочется знать, что будет дальше с милой Россией...».

Микротом, прибор для получения тонких срезов органов и тканей для дальнейшего исследования под микроскопом. Производство компании «Оптический институт Эрнста Лейца» (Ветцлар, Германия).

*Хранится в Музее истории физики ТГУ*



**Александр Михайлович Никольский**

в 1908 г. окончил медицинский факультет Томского университета, под руководством профессора П.И. Тихова специализировался в области

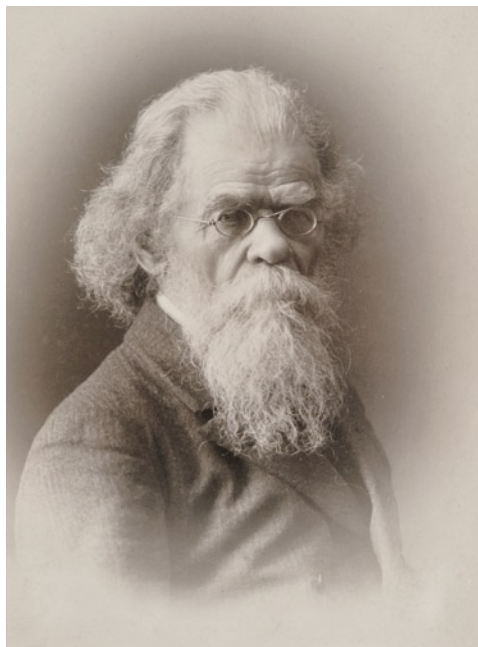
оперативной оториноларингологии. Сотрудничал в качестве приват-доцента (позже – профессора) в госпитальной хирургической клинике.

Прикомандированный к санитарной части 13-й армии, в 1915 и 1916 гг. выезжал на фронт и в течение многих месяцев работал в лазаретах Российского Красного Креста.

*Фото 1904 г.  
Музей истории ТГУ*

# БИБЛИОТЕКА ИМПЕРАТОРСКОГО ТОМСКОГО УНИВЕРСИТЕТА – НАУЧНАЯ БИБЛИОТЕКА ТГУ

пр. Ленина, 34-а



Здание университетской библиотеки построено по проекту петербургского архитектора Л.П. Шишко, доработанному А.Д. Крячковым. Летом 1914 года здание, состоящее из двух корпусов, было полностью готово к использованию. В двухэтажном корпусе, выходящем красиво оформленным фасадом на Садовую улицу, был устроен актовый зал. Двухэтажный

Григорий  
Николаевич  
Потанин.

*Музей книги Научной  
библиотеки ТГУ*

В годы  
I Мировой войны  
университетская  
библиотека  
была занята  
солдатским  
постоем.

*Фото В. Ревердатто,  
1916. Музей истории  
ТГУ*



переход, в котором располагались читальный зал и служебные помещения, соединял фасадную часть с 6-этажным корпусом, отведенным под книгохранилище. В нем разместились библиотечные фонды, включавшие более 230 тысяч книжных томов, в их числе знаменитая строгановская библиотека.

В годы Первой мировой войны актовый зал и соседние служебные помещения занимали солдаты 39-го Сибирского запасного полка. С началом Революции 1917 года библиотеку освободили от солдатского поста, и в актовом зале стали одно за другим проводиться различные культурные и общественно-политические мероприятия. Уже 4 марта 1917 года в университетской библиотеке собрались все томские студенты, чтобы приветствовать революцию. В актовом зале проводились



Пепельница «Лошадь» принадлежала Г.Н. Потанину. Сам некурящий, он, видимо, предлагал использовать ее курящим гостям.

*Металл (литье, чеканка, прессовка), конец XIX – начало XX в. Музей книги Научной библиотеки ТГУ*

Научная библиотека ТГУ.  
Фото В. Леонтьева, 2013





Депутаты Томского губернского народного собрания в актовом зале Томского университета. В первом ряду, 4-й слева Валериан Денисов; во втором ряду, 4-й слева Борис Ган, 5-й – Моисей Хаймович, 7-й – Петр Воеводин. В третьем ряду, 6-й слева Зиновий Кулинич-Присяжнюк, 8-й – Василий Бархатов.  
 Фото 1917 г.  
 ЦДНТО

1-й съезд врачей, фельдшеров и акушеров Томской губернии, губернский учительский съезд, губернский крестьянский съезд, Западно-Сибирский сионистский съезд.

Здесь же состоялось важнейшее событие начального периода революции в Томске – сессия губернского народного собрания. На торжестве открытия 20 апреля 1917 года, собравшего 174 делегата и «массу публики», присутствовал Григорий Николаевич Потанин. Председатель Комитета общественного порядка и безопасности Б.М. Ган предложил приветствовать его как

Пишущая машинка, изобретение американского инженера Джеймса Хэммонда, производство «Hammond Typewriter Company», принадлежала профессору Ф.Э. Молину.  
 Музей книги Научной библиотеки ТГУ





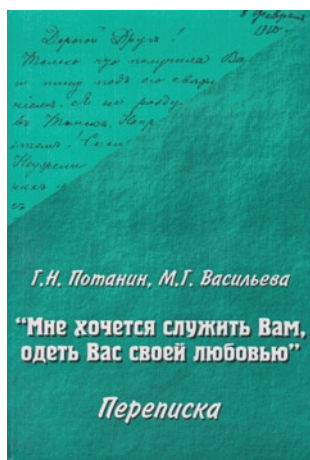
Украшения тангутских женщин, зарисованные А.В. Потаниной в экспедиции по Китаю в 1884–1886 гг. Музей книги Научной библиотеки ТГУ



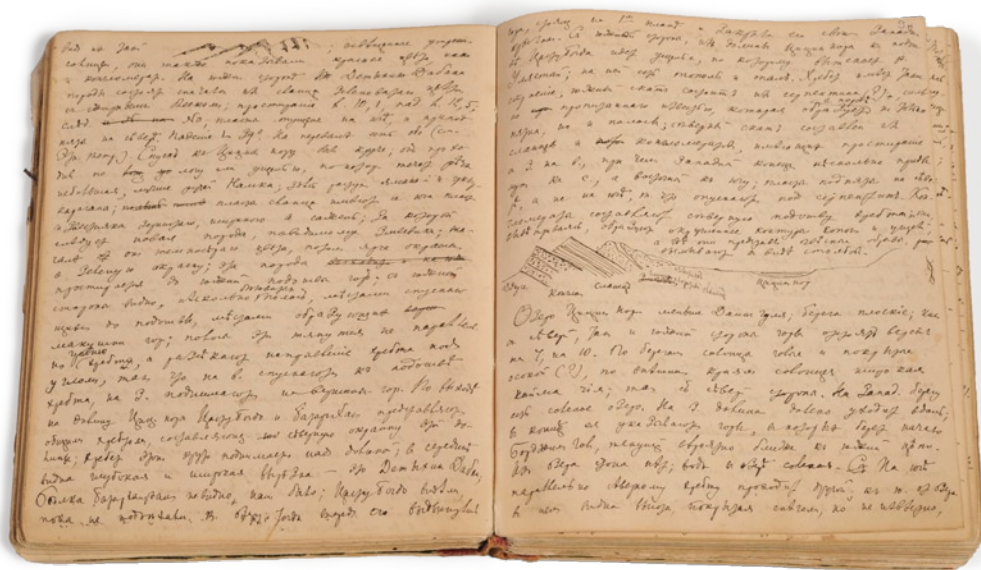
Обложка и форзац книги «Г.Н. Потанин, М.Г. Васильева. "Мне хочется служить Вам, одеть Вас своей любовью". Переписка» (сост. Н.В. Васенькин, Г.И. Колосова. Томск, 2004). Научная библиотека ТГУ

в работе съезда Г.Н. Потанин был избран почетным председателем съезда.

Для выполнения решения 1-го областного съезда о создании Сибирской областной думы потребовался созыв Чрезвычайного Сибирского областного съезда, который работал в декабре 1917 года в здании духовной семинарии. Известно, что съезд посчитал захват власти Советом народных комиссаров 25 октября 1917 года незаконным и заявил о создании Сибирской областной думы как органа законодательной власти. На последнем заседании съезда, в ночь с 14 на 15 декабря, был сформирован исполнительный орган власти – Временный Сибирский областной







совет, и Г.Н. Потанин дал согласие возглавить его. Правда, 30 декабря 1917 года он заявил о сложении своих полномочий из-за того, что «не мог изменить продолжающееся тяготение своих товарищей по совету в сторону большевизма».

После закрытия Чрезвычайного Сибирского областного съезда вся документация, канцелярские принадлежности, пишущая машинка, знамя с надписью «Земля и воля» были перенесены из духовной семинарии в университетскую библиотеку. А в последних числах января 1918 года, когда по решению губисполкома Совета рабочих и солдатских депутатов съехавшиеся в Томск депутаты Сибирской областной думы были арестованы, в библиотеке прошли обыски и все делопроизводство Областного совета было конфисковано.

В ноябре – декабре 1920 года, уже после смерти Г.Н. Потанина, в библиотеку Томского университета были переданы его книги, рукописи, письма, а также книжные шкафы и сундук. Руководство ТГУ планировало создать Кабинет имени Потанина, однако работа с потанинским наследием активизировалась лишь на рубеже прошлого и нынешнего столетий: была издана сохранившаяся в архиве Научной библиотеки переписка Г.Н. Потанина с А.В. Адриановым и М.Г. Васильевой. Постоянную выставку при отделе редких книг Научной библиотеки преобразовали в Музей книги, и руководитель этого музея Г.И. Колосова включила в его экспозицию личные вещи и рукописи Г.Н. Потанина.

Экспедиционный  
дневник  
Г.Н. Потанина.

Музей книги  
Научной  
библиотеки  
ТГУ



**Иоанникий  
Алексеевич  
Малиновский**  
занимал кафедру  
истории русского  
права в Томском  
университете  
в 1898–1912 гг.  
Духовно близкий  
Г.Н. Потанину,  
он участвовал  
в просветительной  
работе: совместно  
с М.Н. Соболевым  
редактировал  
газету «Сибирская  
жизнь», руководил  
Сибирским  
студенческим  
кружком,  
главной задачей  
которого  
определял  
изучение Сибири.  
*Музей истории  
ТГУ*

# ИМПЕРАТОРСКИЙ ТОМСКИЙ УНИВЕРСИТЕТ – НАЦИОНАЛЬНЫЙ ИССЛЕДОВАТЕЛЬСКИЙ ТОМСКИЙ ГОСУДАРСТВЕННЫЙ УНИВЕРСИТЕТ

пр. Ленина, 36

Мысль о создании университета в Сибири впервые была высказана в 1803 году, когда в Петербурге формировалось Министерство народного просвещения. Понадобилось более полувека, чтобы эта мысль овладела умами общества, и в числе первых, кто поддерживал идею сибирского университета, был Г.Н. Потанин.

Известно, что 16 мая 1878 года российский император Александр II подписал Указ: «Разрешить учреждение Императорского Сибирского университета в городе Томске». Известие о Высочайшем решении было воспринято в Сибири с неподдельным энтузиазмом, в адрес будущего университета рекой полились пожертвования. Томская городская дума передала в дар будущему университету большой участок земли в Загородной роще. Здесь 26 августа 1880 года состоялось торжество закладки главного здания университета.

Строительство здания по проекту петербургского архитектора, академика А.К. Бруни, продолжавшееся пять лет, завершилось. Но вопрос об открытии университета в Сибири был разрешен не сразу, и вполне готовое к приему студентов здание пустовало. Наконец, 22 июля 1888 года попечитель Западно-Сибирского учебного округа В.М. Флоринский, которого не напрасно именуют строителем университета, торжественно провозгласил: «Объявляю Императорский Томский университет открытым».



Императорский  
Томский  
университет.

*Открытка,  
выпущенная  
издательством  
«Акционерное  
общество Гранберг  
в Стокгольме».  
Предоставлена  
Н.М. Дмитриенко*

Национальный  
исследовательский  
Томский  
государственный  
университет.  
*Фото В. Леонтьева,  
2013*



Приглашение  
на торжества  
закладки  
здания  
Сибирского  
университета  
в Томске,  
подписанное  
председателем  
Томского  
губернского  
правления  
А.И. Дмитриевым-  
Мамоновым.  
*Музей истории ТГУ*

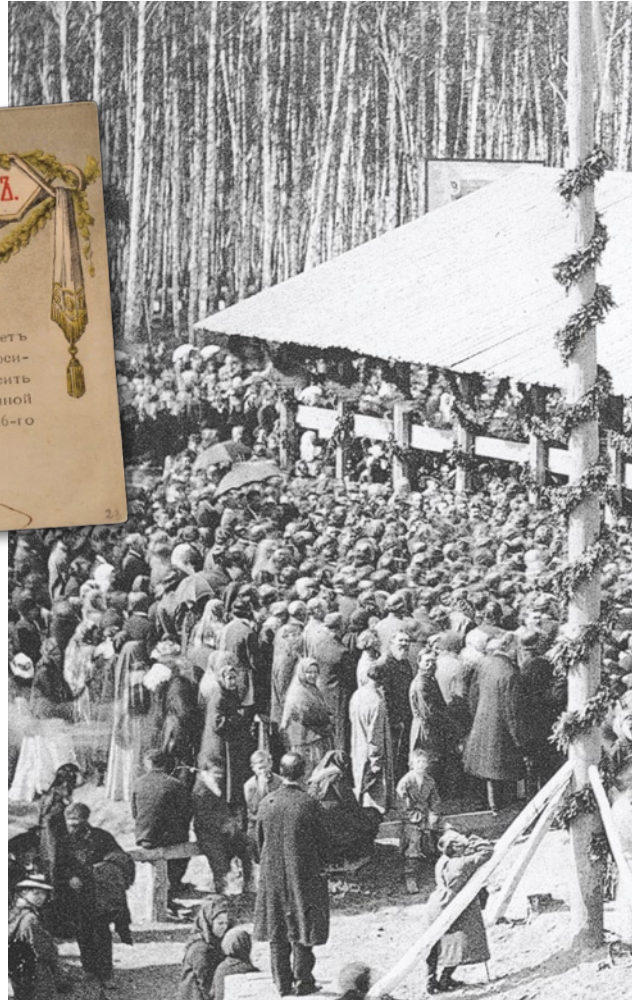


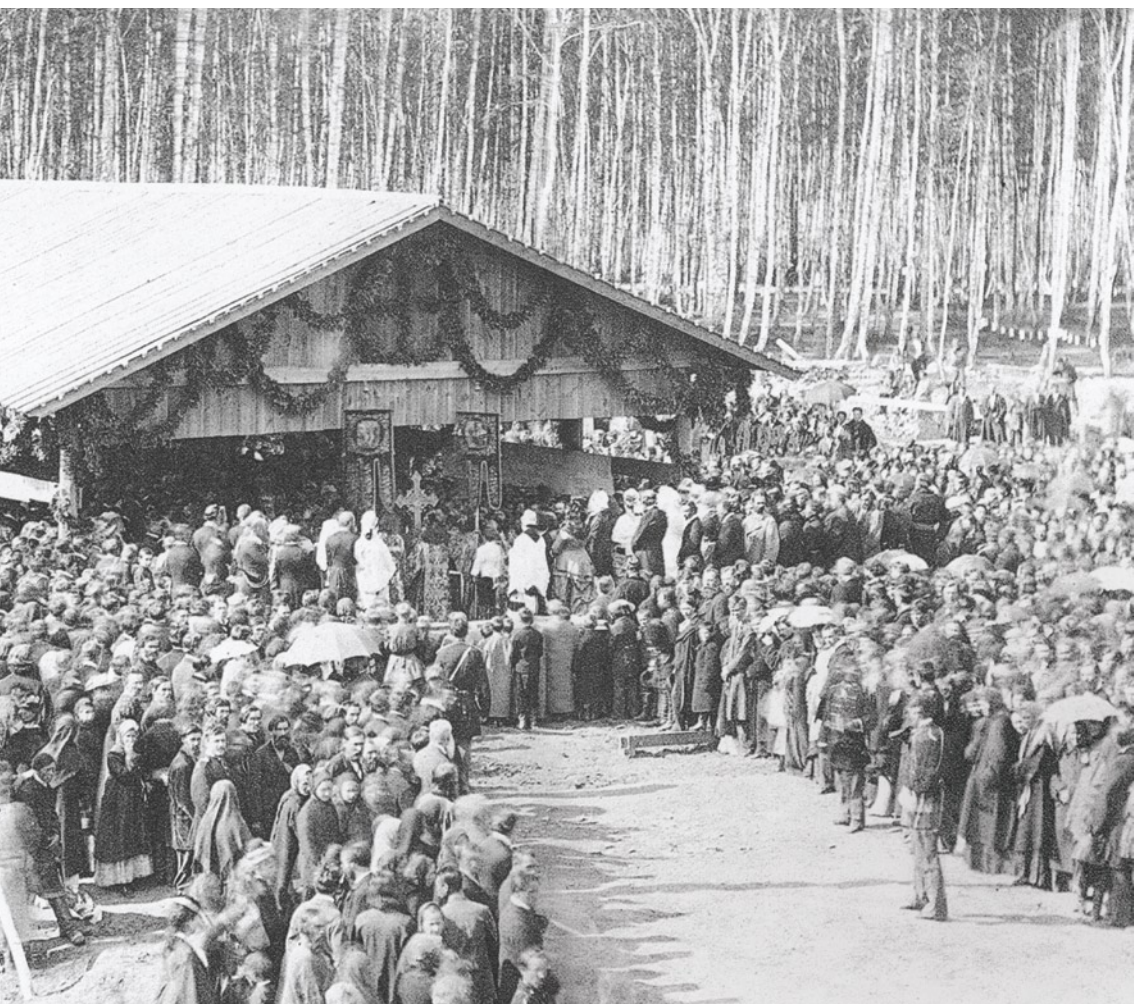
**Василий Маркович  
Флоринский,**  
доктор медицины,  
устроитель  
Императорского  
Томского  
университета,  
попечитель  
Западно-Сибирского  
учебного округа.

*Фото 1893 г.  
Музей истории  
ТГУ*

Причастность Г.Н. Потанина к университету на первых порах имела скорее косвенный характер. Его ботаническая коллекция, собранная в Тарбагатае и сохраненная после его ареста в Томской губернской мужской гимназии, в 1885 году была передана в университет и, обработанная хранителем Ботанического музея П.Н. Крыловым, легла, наряду с другими сборами, в основу музейного хранилища, ныне известного как Гербарий.

Будучи наездами в Томске, Г.Н. Потанин бывал у В.М. Флоринского, а затем, поселившись в городе, поддерживал дружеские и профессиональные отношения с университетскими профессорами В.В. Сапожниковым, М.Н. Соболевым, И.А. Малиновским, Н.Ф. Кашенко. Вместе с преподавателями университета





Торжественная церемония закладки главного здания Томского университета состоялась 26 августа 1880 г. Позже Г.Н. Потанин не без иронии вспоминал: «В середине рощи деревья были вырублены, и тут был построен

павильон, убранный пихтовыми лапами и тонкими прядями лесной спаржи. За барьерами, вокруг павильона, были поставлены ученики и ученицы мужской и женской гимназий и реального училища... Остальное пространство

вокруг павильона, усеянное пнями срубленных деревьев, было занято пестрой толпой горожан. После молебна было прочитано несколько речей... В публике появилось приподнятое настроение. Простоять целый

час в напряженном молчании, целый час наблюдать толпу, объединенную одной благородной целью – еще бы не почувствовать, что это не будни, а как-никак все-таки праздник». *Фото 1880 г. Музей истории ТГУ*

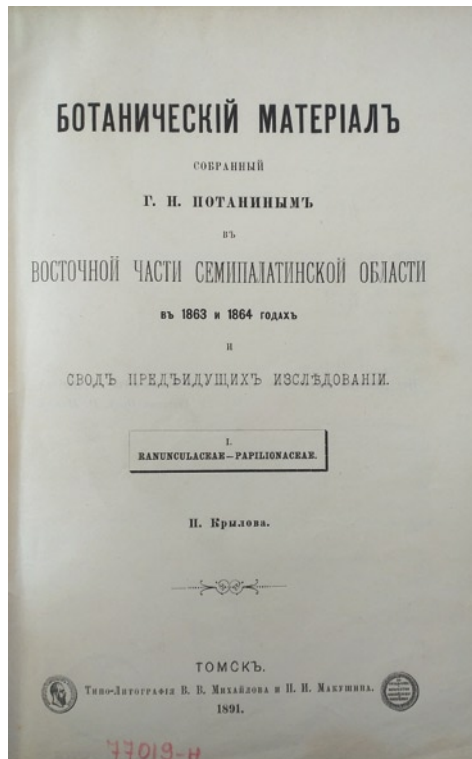


Профессор по кафедре политической экономии и статистики **Михаил Николаевич Соболев** деятельно участвовал в культурной жизни Томска, более пяти лет он редактировал совместно с И.А. Малиновским газету «Сибирская жизнь», избирался председателем Томского отделения Императорского Русского музыкального общества, был членом совета Томского общества изучения Сибири. Его жена, Вера Петровна Соболева, состояла председателем литературно-художественного кружка. Постоянный участник этого кружка, Г.Н. Потанин отзывался о ней, как «о даме, осведомленной в литературе и истории искусства, даме со вкусом и большим житейским тактом».

*Музей истории ТГУ*

Книга университетских профессоров М.И. Боголепова и М.Н. Соболева была подготовлена по материалам экспедиции, организованной в 1910 г. Томским обществом изучения Сибири. Обследование русско-монгольской торговли опиралось на опыт потанинских экспедиций по Монголии.

*Научная библиотека ТГУ*



В этой работе П.Н. Крылова, опубликованной в «Известиях Императорского Томского университета», а затем вышедшей отдельным изданием, содержится каталог коллекции Г.Н. Потанина, включающий описание 422 растений.

*Научная библиотека ТГУ*



В Ботаническом музее Императорского Томского университета, третий слева – хранитель музея, доктор ботаники П.Н. Крылов.

*Музей истории ТГУ*

Гербарный образец растительности Тарбагатая, сборы Г.Н. Потанина 1863–1864 гг.  
*Гербарий ТГУ*



и технологического института участвовал в работе Томского общества изучения Сибири. Одновременно деятельно поддерживал идею создания Сибирского студенческого кружка, а его председателя Михаила Шатилова называл своим молодым другом.

Проявляя особый интерес к музейному делу, Г.Н. Потанин сотрудничал в Археологическом музее Императорского Томского университета, который после отъезда из Томска его основателя и руководителя В.М. Флоринского остался



Карта алтайских маршрутов В.В. Сапожникова, часть которых первым проложил Г.Н. Потанин.  
Музей истории ТГУ





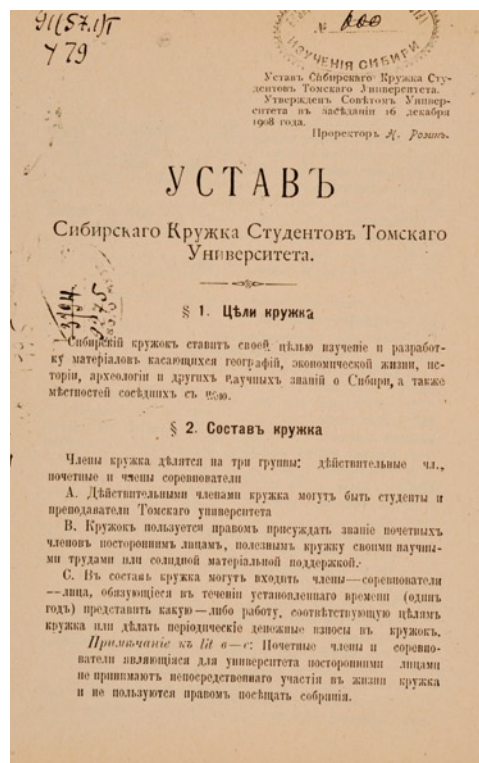
**Василий Васильевич Сапожников** более 30 лет возглавлял кафедру ботаники Томского университета, занимался исследованиями в области ботаники, флористики, географии, гляциологии. Он совершил свыше 20 комплексных экспедиций по Алтаю, Западной Монголии, Семиречью и в этом отношении был очень близок к Г.Н. Потанину. Великий путешественник высоко ставил заслуги

Сапожникова, называл его сибирским альпинистом, а Сапожников, в свою очередь, дал имя Потанина одному из ледников, открытых им на Алтае. В экспедициях В.В. Сапожников сам фотографировал природные памятники и в 1898 г. сделал автофотопортрет, на котором запечатлел себя с проводником Матаем на горе Белухе.  
*Музей истории ТГУ*

без должного научного надзора. Обеспеченный состоянием музея Потанин заручился поддержкой ректора университета В.В. Сапожникова и вместе с А.В. Адриановым возобновил работы по пополнению и описанию музейных фондов. Он организовал поступление в Археологический музей более десятка этнографических и археологических коллекций, в их числе коллекцию «минусинских инородцев» из 112 предметов. Сам он подарил музею топшур – музыкальный щипковый инструмент алтайцев, занимался определением (атрибуцией) коллекции предметов буддийской культуры, переданной в дар музею бийским купцом А.Д. Васеневым.

Устав Сибирского кружка студентов, утвержденный в 1908 г. По замыслу профессора И.А. Малиновского,

кружок был призван воспитывать в студентах «чувство уважения к жизни народа».  
*Музей истории ТГУ*





Первая экспозиция  
Археологического  
музея, созданная  
В.М. Флоринским.  
*Фото 1899 г.  
Музей истории ТГУ*

В 1920 году, уже после смерти Г.Н. Потанина, часть его собрания была передана в Томский университет. И, как явствует из каталога выставки «Томск художественный», организованной в 2002 году к 90-летию Томского общества любителей художеств, на ней экспонировались живописные полотна и графические листы, принадлежавшие Г.Н. Потанину. В числе выставочных экспонатов была акварель М.М. Щеглова «Сказки», сохранившаяся в Музее археологии и этнографии Сибири.

Акварель  
М.М. Щеглова  
«Сказки» была  
подарена автором  
Г.Н. Потанину  
в 1913 г., о чем  
свидетельствует  
дарственная  
надпись.  
*Ныне работа  
хранится  
в МАЭСТГУ*



Археологический музей Императорского Томского университета был образован по инициативе В.М. Флоринского в 1882 г. Но, поскольку университет открылся в урезанном виде в составе одного медицинского факультета, то штаты для археологического музея не полагались. Все работы в музее выполнял сам В.М. Флоринский, он сформировал, систематизировал и описал большое

по размерам и ценности музейное собрание и в 1888 г. издал каталог археологических и этнографических коллекций с описанием 2663 музейных предметов. (Позже вышло два добавочных каталога.)

*Книга, включающая каталог, пояснительные примечания и комментарии, с дарственной надписью автора хранится в Научной библиотеке ТГУ*



Григорий Николаевич Потанин.

*Портрет работы художника О.И. Сегалы 1902 г. Хранится в Иркутском областном художественном музее*



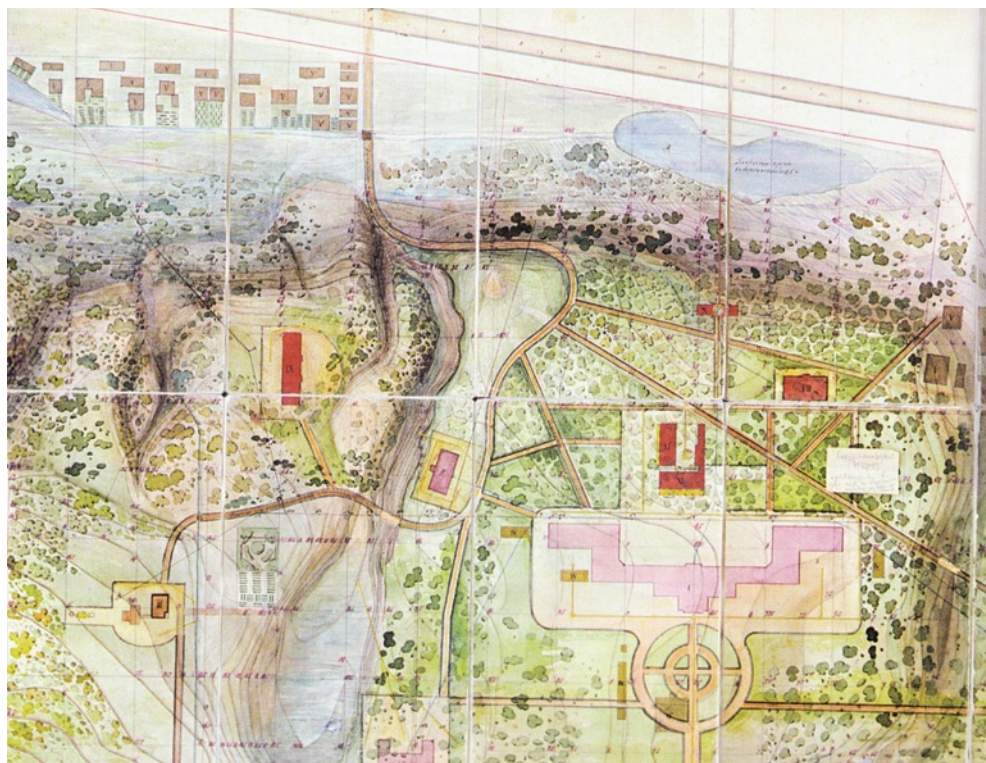
В Археологическом музее экспонировался дубовый, окованный узорчатым железом сундук-ларец, подаренный И.Я. Словцовым. МАЭСТГУ



# УНИВЕРСИТЕТСКАЯ РОЩА

Фрагмент плана университетских построек на территории Загородной рощи, отведенной под строительство университета по решению Томской городской думы 1876 г.  
*Музей истории ТГУ*

Высокая надпойменная терраса на выезде из Томска в южную сторону, к лагерям и верхнему перевозу, с давних пор называлась Загородной рощей и была облюбована для общественных гуляний. В 1876 году, когда в правительственных кругах обсуждался вопрос о Сибирском университете, Томская городская дума постановила передать Загородную рощу под университетское строительство. Будущая университетская усадьба представляла собой довольно ровную местность в форме прямоугольника. С востока на запад ее пересекали два глубоких





А.С. Капустина.  
Томский университет.  
*Этюд, холст, масло.*  
Хранится в ТОХМ



В.Е. Маковский.  
Портрет Порфирия  
Никитича Крылова.  
*Гербарий ТГУ*

Григорий Николаевич  
Потанин  
в Университетской  
роще.  
*Фото 1910-х гг.*  
ТОКМ

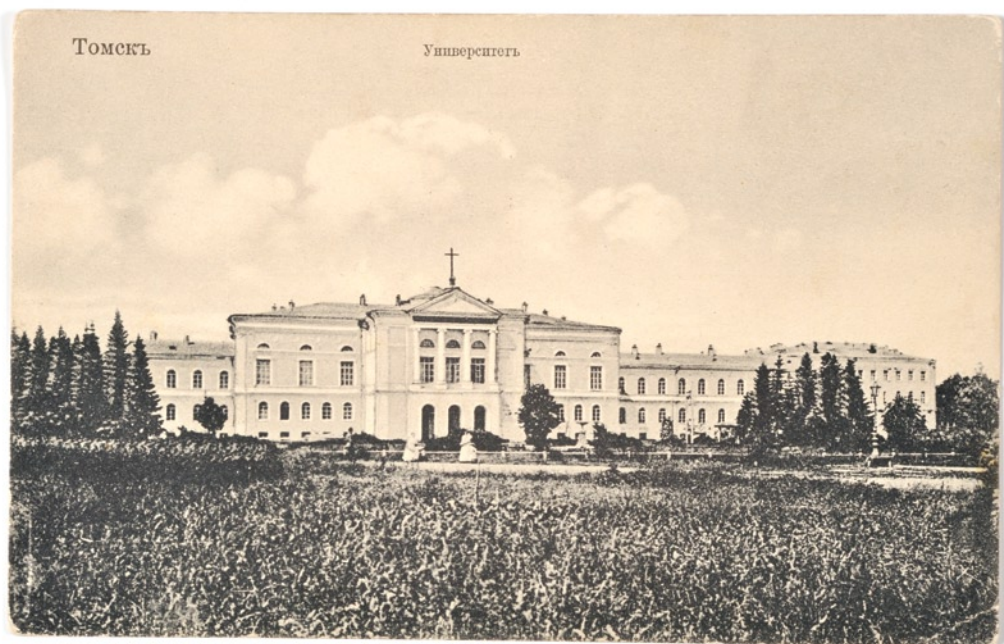
оврага, образованные талыми и дождевыми водами, стекавшими вниз, в заливную долину реки Томи. Под склоном в западной части рощи били ключи, и вода их собиралась в небольшое озерцо, много позже названное Университетским.

26 августа 1880 года, когда в роще состоялось торжество закладки университетского здания, в ней побывал Г.Н. Потанин. Первые впечатления его были не особенно радостными: для расчистки строительной площадки была вырублена центральная часть рощи, и глазам предстало пространство, усеянное пнями срубленных деревьев. Облагородить университетское место – такую задачу поставил устроитель университета профессор В.М. Флоринский перед ученым садовником Порфирием Никитичем Крыловым, прибывшим по его приглашению из Казанского университета. И нужно сказать, что Крылов практически всю свою жизнь посвятил решению этой задачи. Первым делом он обустроил территорию перед главным входом в университет, заваленную кучами строительного мусора, и превратил изрытый ямами участок в красивый, радующий душу регулярный сад. Крылов добавил в березовую рощу, которую в первые годы называли Университетским садом, хвойные деревья из сибирской тайги (ели,

П.Н. Крылов  
возле зарослей  
борщевика  
на территории  
Ботанического  
сада.

*Фото В. Сапожникова,  
1900-е. Музей  
истории ТГУ*





Сквер, устроенный П.Н. Крыловым перед главным зданием Томского университета, обрамляли ели, привезенные из тайги.

*Открытка, изданная книжным магазином В.М. Посохина. Хранится в Музее истории ТГУ*

Гербарный образец растения венерин башмачок пятнистый, собранный П.Н. Крыловым в 1886 г. вблизи строившегося университетского здания.

*Гербарий ТГУ*

пихты, кедры) и дополнил их саженцами липы, яблонь, кленов, ирги, привезенными из более теплых мест. А неподалеку от центрального входа посадил первый в Томске дуб. Его стараниями в кратчайшие сроки был устроен Ботанический сад, позднее получивший всероссийскую известность.

Увлеченно занимавшийся гербаризацией, собиравший ботанические коллекции на Алтае, в Саянах, в Урянхайском крае, П.Н. Крылов близко сошелся с Г.Н. Потаниным, который охотно









Березовый мостик на ботаническом участке университетской территории.

*Фото 1904 г. Публ. по: Виды города Томска на память (Томск, 2004)*

Слева:

Яблони Палласа, посаженные в роще П.Н. Крыловым.

*Фото Г. Листвина, 2013*

откликнулся на просьбу предавать дублиеты собираемых им в экспедициях растений в Ботанический музей (Гербарий Томского университета). Поселившись в Томске, Г.Н. Потанин посещал научные семинары по изучению сибирской флоры, известные как ботанические чаи Крылова, сотрудничал с его учениками – Л.А. Уткиным, В.С. Титовым, Б.К. Шишкиным.

Ели, посаженные П.Н. Крыловым, стали символом долговечности Университетской рощи и самого университета.

*Фото Г. Листвина, 2013*



О мостике через овраг, построенном в роще вблизи факультетских клиник в 1909 г., напоминает сохранившийся современный парапет.

*Фото Н. Дмитриенко, 2015*

Место упокоения Г.Н. Потанина в Университетской роще знаменует памятник, созданный скульптором С.И. Данилиным.



Важно сказать, что Ботанический сад ТГУ стал местом погребения П.Н. Крылова, скончавшегося в 1931 году. А четверть века спустя в Университетской роще состоялось захоронение праха Григория Николаевича Потанина, перенесенного сюда с разрушенного кладбища Иоанно-Предтеченского женского монастыря.

Университетская  
роща открывает  
университет  
городу и миру.  
*Фото Г. Листвина,  
2013*

Дуба, посаженного  
П.Н. Крыловым,  
уже нет, но из его  
желудей проросло  
новое деревце.  
*Фото Г. Листвина,  
2013*





---

## Список принятых сокращений

**ГАТО** – Государственный архив Томской области

**ИОКМ** – Иркутский областной краеведческий музей

**МАЭСТГУ** – Музей археологии и этнографии Сибири Томского государственного университета

**пер.** – переулок

**пл.** – площадь

**публ.** – публикация

**СибГМУ** – Сибирский государственный медицинский университет

**СССР** – Союз Советских Социалистических Республик

**СФТИ** – Сибирский физико-технический институт

**ТГУ** – Томский государственный университет

**ТОКМ** – Томский областной краеведческий музей

**ТОХМ** – Томский областной художественный музей

**ТУСУР** – Томский университет систем управления и радиоэлектроники

**ул.** – улица

**ЦДНИТО** – Центр документации новейшей истории Томской области

**ЧК** – чрезвычайная комиссия по борьбе с контрреволюцией, спекуляцией и преступлениями по должности

# ИМЕННОЙ УКАЗАТЕЛЬ

- Аблай 4, 5,  
Агабабов А.Г. 95, 96  
Адрианов А.В. 40,  
44, 45, 49, 54, 55, 56,  
57, 59, 60, 61, 64, 71,  
80, 95, 96, 103, 111  
Адрианова В.А. 55  
Адрианова Л.А. 55  
Адрианова М.А. 55  
Адрианова Над.А. 55  
Александр II 104  
Аминов Б.А. 44, 64  
Анохин А.В. 33, 37, 81  
Анучин В.И. 36  
Арефьев А.А. 46  
Арлюк М.Г. 81  
Аронова И.В. 49, 78  
Асташев В.И. 74  
Асташев И.Д. 74
- Базанов И.А. 46  
Базанова Л.П. 36,  
46, 82  
Баитов Г.Б. 57  
Бакунин М.А. 7, 8,  
Бакунина  
(Квятковская) А.К. 8  
Баранский Н.Н. 16  
Бархатов В. 100  
Басаргаев П.А. 20  
Башмашников Ф.Л. 71  
Бейлин М.Р. 56, 57  
Бекетов А.Н. 8  
Беленец А.И. 60  
Беляев Н.Я. 69  
Березнеговский Н.И.  
95, 96, 97
- Божко С.В. 20  
Болчок 35, 36  
Броневский В.Б. 5  
Бруни А.К. 104
- Валгусов С.С. 38, 41  
Валиханов Ч.Ч. 5  
Васенев А.Д. 111  
Васильева М.Г. 20,  
48, 80, 83  
Вейнберг А.Б. 90, 92  
Вейнберг Б.П. 16,  
91, 92  
Вейнберг М.Е. 16, 92  
Владимир (Петров)  
74, 76  
Вогралик А.П. 81  
Воеводин П. 100  
Войтовецкая В.П. 81  
Вологодский П.В.  
64, 69, 81, 101  
Воронина-Уткина А.А.  
36, 37, 49, 81, 83  
Вытнов В.П. 71, 72,  
Вяткин Г.А. 49, 57,  
59, 80
- Ган Б.М. 67, 100, 101  
Гаттенбергер А.Н. 22  
Гессен С.И. 71, 72  
Гиляров М.А. 10  
Головачев П.М. 69  
Голодников М.М. 80  
Гольдберг И.Г. 71  
Гондатти М.М. 86  
Гондатти Н.Л. 86, 87  
Горбунов А.В. 91  
Горохов В.А. 56
- Горохов Ф.А. 6, 10,  
Горький М. 69  
Гребенщиков Г.Д.  
82, 92  
Грехов И.Н. 46  
Гудков П.П. 89, 93  
Гуляева Ф.М. 26  
Гумбольдт А. 8  
Гуркин Г.И. 35, 48  
Гуркин С.И. 35, 36  
Гут Ф.Ф. 88, 94  
Гюллесем  
фон Мершейд  
(фон Гильзен) 6, 7
- Данилин С.И. 120  
Де-Вильер О.Г. 81  
Денисов В. 100  
Джогин П.П. 8  
Дмитриев-Мамонов  
А.И. 106  
Дмитриенко Н.М. 20  
Дудинский В.Н. 60  
Дюгамель А.О. 9, 84  
Дюмон-Дюрвиль Ж. 5
- Ермеков А.А. 89  
Ерофеева В.В. 81
- Жемчужников А.А. 56  
Жилин А.И. 21
- Захаров Е.В. 101  
Зобнин Б.Ф. 20, 21  
Зобнин Ф.К. 20, 21,  
56, 71  
Зубашев Е.Л. 16, 54,  
56, 59, 64, 91, 93
- Зубашева Л.Е. 93  
Зубашева О.А. 16, 93  
Зубашева О.Е. 93
- Иваницкий И.М. 40  
Иоганзен Г.Э. 96  
Исполатов С.И. 81
- Кавелин К.Д. 8  
Казанский П.А. 89  
Кандинские 9  
Капустин Ф.Я. 47  
Капустина А.С. 47  
Капустина Е.И. 85, 87  
Карамзин Н.М. 5  
Карпова Н.П. 21  
Карташев Н.И. 16, 76  
Кашенко Н.Ф. 43,  
106  
Квятковский К.В. 8  
Клеменц Д.А. 14,  
40, 43  
Колмакова А.Е. 55  
Колобов Н. 16  
Колосов Е.Е. 18  
Колосов Е.Я. 30  
Колосов М. 14  
Колосова Г.И. 102,  
103  
Колчак А.В. 60, 64,  
101  
Королева А.К. 94  
Костомаров Н.И. 8  
Крутовский В.М. 57,  
71, 80  
Крылов П.Н. 40, 81,  
106, 108, 109, 116,  
117, 119, 121

- Крюков В.М. 20  
Крячков А.Д. 32, 76, 77, 94, 98  
Кузнецов Д.Л. 27, 86, 87  
Кузнецов К. 16  
Кузнецов С.К. 40  
Кузнецова (Капустина) Е.Я. 87  
Кулемзин В.М. 20  
Кулинич-Присяжнюк З. 100  
Курлов М.Г. 94, 95  
Кухтерин А.Е. 69  
Кухтерина А.А. 16  
Кухтерины 78, 79
- Лаврский А.В. 16, 89, 90  
Лангер А.И. 32  
Ларьков Н.С. 71  
Ленин В.И. 59  
Лепорский Н.И. 95  
Лерхе Г.Г. 11, 84  
Летучий Г.П. 84  
Ломовицкий П.Ф. 65  
Лукин В.И. 46  
Лыгин К.К. 68, 69  
Любимова В.И. 81
- Макарий (Невский) 76  
Макушин А.И. 59, 69  
Макушин П.И. 32, 34, 46, 47, 48, 50, 52, 53, 54, 57, 64  
Макушина Е.А. 16  
Макушина Е.П. 53  
Малеев В.Л. 16  
Малиновский И.А. 16, 54, 57, 59, 104, 106, 108, 111  
Малолетко А.М. 20  
Маломет М.И. 72  
Малышев Д.Г. 20  
Мамонтов Д.Я. 21  
Маркс К. 39  
Матай И. 111  
Медлин Я.С. 56  
Меженинов Н.П. 69
- Менделеев Д.И. 87  
Мисюрев А.А. 76  
Михайленко Я.И. 91  
Михайлов В.В. 50  
Михайлов П.В. 40, 44, 74  
Молин Ф.Э. 100  
Молотилов Н.И. 49  
Морозов Н.А. 18, 53, 91
- Наумов А.А. 101  
Некрасов В.Л. 16, 69, 91, 93  
Некрасов И.А. 56, 71, 73  
Несмелов Ф.Я. 64  
Неупокоев М.П. 26  
Никольский А.М. 94, 97  
Новикова Е.Г. 20  
Нолькен К.С. 43, 87
- Образцов Е.С. 40  
Обручев В.А. 13, 54, 89, 90, 91  
Обручева Е.И. 16  
Ольденбург С.Ф. 22  
Ольховский Е.М. 21  
Оржешко В.Ф. 57, 64  
Орлова Н.И. 17  
Оуэн Р. 28
- Панов А.Ф. 11  
Пеньков П.Н. 75  
Пепеляев А.Н. 97  
Песков М.И. 8  
Пичугин А.П. 28, 30  
Пойзнер Б.Н. 20  
Покровский М.М. 57  
Попов А.И. 4  
Попов И.И. 43  
Попов М.Л. 28, 87  
Попова А.М. 87  
Посохин В.М. 117  
Потанин Д.И. 6  
Потанин И.А. 4  
Потанин Н.И. 4  
Потанина А.В. 13, 14, 15, 89, 102
- Потанина В.Ф. 4  
Потанина П.А. 6  
Приоров М.К. 74  
Прокошев П.А. 76  
Прохоров К.Н. 56  
Прохоров С. 47  
Прудон П.Ж. 28  
Пудовиков П.В. 81  
Пупилан 36, 37  
Пушников Ф.Х. 62
- Розенберг Д.И. 71  
Розин Н.Н. 54, 69  
Рыбалкин М.М. 16  
Рязанова Е.Н. 20
- Саатан 36, 83  
Саввин В.Н. 16  
Савельева Н.В. 78  
Савиных А.Г. 96  
Сагалаев А.М. 15, 20  
Сапожников В.В. 16, 40, 54, 56, 57, 59, 106, 110, 111  
Сегаль О.И. 113  
Селиванов Н.Ф. 48  
Семенов (Тян-Шанский) П.П. 5, 9, 12  
Семенова 20  
Серебренников Н.В. 20  
Сибиряков И.М. 40  
Словцов И.Я. 113  
Смирнов И.К. 87  
Смирнова (Капустина) А.Я. 87  
Смолин В.Ф. 56  
Соболев М.Н. 16, 54, 57, 59, 69, 104, 106, 108  
Соболева В.П. 108  
Соболевский П.К. 91  
Сталева Т.В. 20  
Стасов В.В. 14  
Струве К.В. 9
- Титов В.С. 119  
Тихов П.И. 57, 95, 97  
Тихонравова Н.А. 22, 78, 79, 80, 81, 82, 97
- Ткаченко Н.П. 46, 49  
Тютрюмова Ф.Н. 72
- Усов М.А. 69, 89, 91, 93  
Усов Ф. 8  
Уткин Л.А. 81, 119
- Федоровский П.Ф. 88  
Фишель Т.Л. 32, 64  
Флоринский В.М. 104, 106, 109, 112, 113, 116  
Фляшер О.В. 81  
Фуксман А.Ф. 56, 69  
Фуксман И.Л. 9  
Фурье Ш. 28
- Хаймович М. 100  
Хахалкин А.А. 20  
Хэммонд Д. 100
- Чукмасов И.А. 4
- Шайтанов А.Д. 10  
Шатилов М.Б. 18, 67, 80, 101, 109  
Шашков С.С. 8, 10  
Швецов С.П. 83  
Шиловский М.В. 17  
Шипицын А.Н. 56, 57, 59, 80  
Шишкин Б.К. 119  
Шишкин И.И. 8  
Шишко Л.П. 98  
Шишков В.Я. 49, 80, 92
- Щеглов М.М. 44, 46, 49, 59, 80, 112
- Эллизен К. 4  
Эман К.Р. 64
- Юрьев А.В. 71
- Ядринцев Н.М. 8, 10, 11, 12, 27, 28, 30, 75, 86, 87  
Янишевский М.Э. 16, 89

---

# СОДЕРЖАНИЕ

Томск в жизни Потанина, Потанин в жизни Томска.....	3
ЭКСКУРСИОННЫЙ МАРШРУТ.....	24
Томская губернская мужская гимназия – магазин «Эльдорадо».....	26
Дом науки имени П.И. Макушина – театр куклы и актера «Скоморох».....	32
Бесплатная библиотека и Музей прикладных знаний – магазин «Мир дверей» .....	38
Биржевой корпус – Западно-Сибирский филиал Российского государственного университета правосудия.....	46
Книжный магазин Макушина – книжный магазин «Петр Макушин».....	50
Сибирское товарищество печатного дела – ТУСУР: детский технопарк «Технариум» .....	54
Городская дума и управа – зрелищный центр «Аэлита» .....	62
Общественное собрание – Дом офицеров (на реставрации) .....	68
Архиерейский дом – Томский областной краеведческий музей.....	74
Частная гимназия Н.А. Тихонравовой – департамент профессионального образования Томской области.....	78
Томское губернское управление – СФТИ.....	84
Горный корпус Томского технологического института – учебный корпус № 1 Томского политехнического университета .....	88
Госпитальные клиники Императорского Томского университета – госпитальные клиники СибГМУ .....	94
Библиотека Императорского Томского университета – Научная библиотека ТГУ .....	98
Императорский Томский университет – Национальный исследовательский Томский государственный университет .....	104
Университетская роща .....	114
Список принятых сокращений .....	123
Именной указатель.....	124



---

УДК 94:908(571.16)

Д53

Научный редактор  
доктор исторических наук Э.И. Черняк

Рецензенты:  
доктор исторических наук Н.С. Ларьков  
кандидат исторических наук Л.А. Лозовая

**Дмитриенко Н.М., Голев И.А.**

Д53 Томск\_Потанин: экскурсионный маршрут / науч. ред. Э.И. Черняк. –  
Томск: Изд-во Том. ун-та, 2020. – 128 с.: ил.

ISBN 978-5-7511-2614-8

Григорий Николаевич Потанин (1835–1920), выдающийся исследователь, общественный деятель, почетный гражданин города Томска, почетный гражданин Сибири, прожил в Томске без малого двадцать лет. Многое, связанное с его пребыванием в нашем городе, кануло в Лету, но сохранились архивные документы, фотографии, книги, личные вещи, дома, в которых он бывал, жил и работал. Экскурсионный маршрут, проложенный от Томской губернской мужской гимназии (он преподавал в ней в 1865 г.), и до места упокоения в Университетской роще, позволяет погрузиться в историческое прошлое Томска, взглянуть на город и горожан глазами самого Потанина. Книга рассчитана на читателей, интересующихся российской историей.

На обложке: Г.Н. Потанин в Университетской роще. *ТОКМ*

ISBN 978-5-7511-2614-8

© Н.М. Дмитриенко, 2020

© И.А. Голев, 2020

Научное издание

**Дмитриенко Надежда Михайловна**  
**Голев Иван Александрович**

**Томск\_Потанин:**  
**экскурсионный маршрут**

Литературный редактор В.С. Сумарокова  
Дизайн О.Е. Нечаевой  
Компьютерная верстка Е.Л. Нечаева

Подписано в печать 10.12.2020. Формат 70/100  $\frac{1}{16}$   
Бумага для офисной техники. Гарнитура Corbel.  
Усл. печ. л. 11,2. Уч.-изд. л. 11,6. Тираж 100 экз. Заказ № 481.

ООО «Издательство ТГУ»  
634029, г. Томск, ул. Никитина, 4, тел. (382 2) 52 95 97  
e-mail: izdattgu@mail.tomsknet.ru



**Григорий Николаевич Потанин**  
(1835–1920),

выдающийся исследователь,  
общественный деятель,  
почетный гражданин города Томска,  
почетный гражданин Сибири,  
прожил в Томске без малого  
двадцать лет. Многие, связанное  
с его пребыванием в нашем городе,  
кануло в Лету, но сохранились  
архивные документы, книги,  
фотографии, картины,  
личные вещи, дома, в которых  
он бывал, жил и работал.

Предлагаемый экскурсионный  
маршрут – от губернской мужской  
гимназии, где он преподавал  
в самом начале жизненного пути,  
и до места упокоения  
в Университетской роще –  
позволяет погрузиться  
в историческое прошлое Томска,  
взглянуть на город и горожан  
глазами самого Потанина.

