



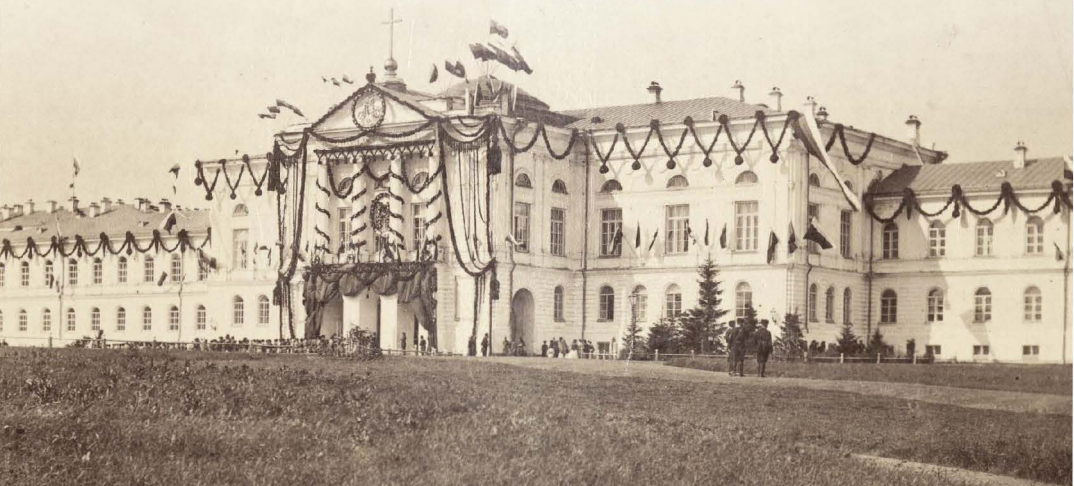
Национальному  
исследовательскому

**Томскому  
государственному  
университету 140 лет**

Национальный исследовательский  
Томский государственный университет  
Экскурсионно-просветительский  
центр музеев ТГУ



# МУЗЕИ ТОМСКОГО ГОСУДАРСТВЕННОГО УНИВЕРСИТЕТА





*В. Флоринский*

*«Наша библиотека и музеи действительно  
обладали замечательными сокровищами  
еще до открытия университета...»*

*В.М. Флоринский*







## Музеи Томского государственного университета

Императорский Томский университет был основан в 1878 году, в 1880 году был заложен первый камень в основание его главного здания, а в 1888 году состоялось открытие первого вуза в Азиатской части Российской империи. Учреждение университета было вызвано необходимостью изучения восточного региона страны, подготовки специалистов для освоения его природных богатств и развития экономики. Университету было предназначено стать крупным научно-образовательным центром и осуществлять культурно-просветительскую миссию на обширных пространствах Сибирского края. Этим грандиозным общественно-значимым целям Томский университет достойно служит уже 140 лет.

Значительную роль в реализации этого высокого предназначения играют учебно-вспомогательные подразделения университета – музеи, библиотека, Гербарий и ботанический сад. Многие из них были созданы еще до открытия университета (1882–1888), они были первыми в Западной Сибири и формировались на основе богатейших и разнообразных коллекций, переданных университету меценатами. Благодаря им университет стал центром культурного развития города и региона.

В настоящее время уникальные собрания музеев насчитывают десятки тысяч экспонатов, в том числе имеющих мировое значение. Сегодня музейный комплекс университета включает 10 музеев и подразделений музейного типа:

- **Музей истории, археологии и этнографии Сибири им. В.М. Флоринского (1882)**
- **Гербарий им. П.Н. Крылова (1885)**
- **Зоологический музей (1888)**
- **Палеонтологический музей им. В.А. Хахлова (1926)**
- **Минералогический музей им. И.К. Баженова (1882)**
- **Музей истории Томского государственного университета (1984)**
- **Музей истории физики (1984)**
- **Музей книги Отдела книжных памятников Научной библиотеки (2004)**
- **Музей юридического института (2008)**
- **Музей экономического образования ТГУ (2014)**

Музейный фонд университета включен в научно-образовательный процесс. Его коллекции и предметы становятся источниками для исследований студентов, ученых и научных сообществ, формирующихся в рамках стратегии развития университета.

Музеи ТГУ во все времена привлекали внимание широкой аудитории, в том числе томичей и гостей города. Начиная с 2015 года, в результате расширения задач «третьей роли» университета – социокультурного развития региона – культурно-просветительская деятельность музейного комплекса ТГУ приобрела системный характер и масштабность.

## Музей истории, археологии и этнографии Сибири им. В.М. Флоринского

*«Для Сибирского университета этот музей имеет особенную важность. По отделу древностей Сибирь, более чем другая страна обладает... бесчисленным и совершенно неразработанным археологическим материалом. ...Можно надеяться, что результаты археологических исследований Сибири, произведенных при содействии местных университетских сил, откроют совершенно новую страницу древнейшей истории не только народов северной Европы, но и, в частности, нашего отечества».*

*В.М. Флоринский*

Музей истории, археологии и этнографии Сибири создан 6 декабря 1882 года основателем Сибирского университета профессором Василием Марковичем Флоринским, будущим попечителем Западно-Сибирского учебного округа. Основание музея было приурочено к празднованию 300-летия присоединения Сибири к России. К этой дате предпринимателем М.К. Сидоровым в дар музею была преподнесена крупная археологическая коллекция «тобольских древностей» художника М.С. Знаменского. Именно с момента поступления этого собрания В.М. Флоринский начал отсчет истории музея. Примечательно, что отдельные археологические находки и небольшие коллекции стали поступать гораздо раньше. Они регистрировались в особом журнале – «Книге для записи пожертвований для археологического музея», а дарителям отправлялись уведомления и благодарности.

В настоящее время фонды музея насчитывают более 300 тысяч единиц хранения. Это материалы по археологии, этнографии, истории, нумизматике, бонистике, фалеристике, изобразительному искусству. Музей располагает обширной библиотекой, имеет богатый архивный фонд и уникальное собрание фотографий и рисунков конца XIX–XX веков.

Археологические коллекции музея освещают древнюю историю Скандинавии, Причерноморья, Приуралья, Западной и Восточной Сибири, Дальнего Востока, Казахстана, Монголии, содержат предметы духовной и бытовой сферы жизни народов Евразии.

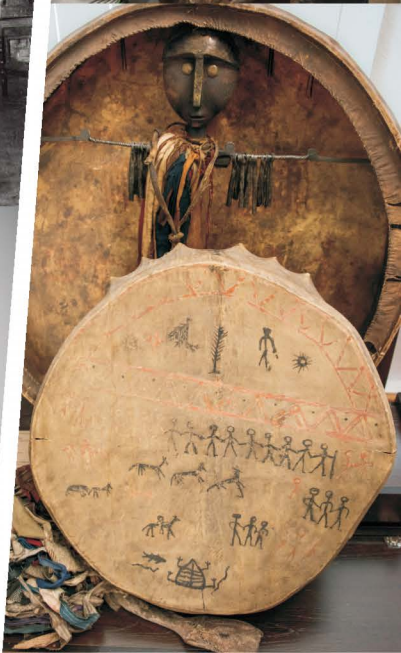
Этнографическое собрание включает коллекции, собранные у представителей народов Сибири, Монголии, Китая, Японии, Кореи, Северной Америки, отдельных народов европейской части России и русского старожильского населения Сибири. Особо ценными являются материалы, собранные в XIX и начале XX века. В частности, экспонаты сойотской (тувинской) коллекции и уникальная коллекция, приобретенная у индейцев Северной Америки в 1860–1870 годы И.П. Кузнецовым-Красноярским. Большой исторической и художественной ценностью обладает собрание предметов буддистского и ламаистского культов из Монголии, Бурятии и Тувы.

Исторический фонд собраний музея включает нумизматическую коллекцию, насчитывающую несколько тысяч монет стран Европы, Азии, Африки и Америки, в том числе древних периодов



истории этих регионов. В историческом фонде представлено оружие и средства защиты эпохи средневековья и Нового времени, включающее образцы мастерства испанских, немецких, русских и азиатских оружейников. В художественном фонде музея хранятся рисунки В.И. Сурикова, Г.И. Гуркина, томских художников прошлого века, в частности, П.М. Кошарова и А.А. Ворониной-Уткиной. Представительным является собрание русских икон и медной пластики.

Фотофонд сформирован из редких фотографий Г.Н. Потанина, А.В. Адрианова, В.Н. Чернецова и других исследователей и путешественников XIX–XX веков. Раритетными являются серии портретных фотоснимков индейцев прерий, видовых снимков Северной Америки, а также Китая, Монголии, Средней Азии, Сибири и других регионов периода конца XIX – начала XX веков.





## Гербарий им. П.Н. Крылова

Гербарий – это ботаническое учреждение, осуществляющее сбор, обработку и хранение в систематическом порядке гербарных коллекций. В Императорском Томском университете Гербарий был основан в 1885 году приглашенным из Казани ботаником Порфирием Никитичем Крыловым. В отличие от большинства университетских гербариев, которые возникли на основе коллекций, использовавшихся для преподавания, в Томском университете Гербарий был образован за три года до официального открытия университета и начала преподавания в нем. В 1933 году Гербарию было присвоено имя его основателя – профессора П.Н. Крылова.

Гербарий зарегистрирован в Международной базе Гербариев «Index Herbariorum. Herbaria of the World» с международным акронимом ТК. В 2015 году Гербарий им. П.Н. Крылова Томского государственного университета признан Национальным достоянием России как «крупнейшая в России и важнейшая коллекция мирового уровня». Современный фонд Гербария насчитывает более 500 тысяч образцов, научные ценности Гербария – результат многолетнего коллективного труда, в его формирование внесли вклад более 2 тысяч коллекторов.

По величине фонда Гербарий ТГУ входит в число наиболее крупных гербариев России и является третьим в системе высшего образования. По способу хранения коллекций, продуманной системе информации и образцовому порядку Гербарий ТГУ считается одним из лучших в стране.

Специализацией Гербария им. П.Н. Крылова являются коллекции сосудистых растений – папоротников, хвощей, плаунов, голосеменных и покрытосеменных. Гербарный фонд формировался главным образом из сборов, проводившихся планомерно в разных районах Сибири и на сопредельных территориях, сборов, сделанных при выполнении научных работ; образцов, которые были подарены, переданы и получены путем гербарного обмена. Коллекционный фонд разделён на отделы по географическому принципу, особенно полно в Гербарии представлена флора Сибири. Имеются значительные коллекции флоры Средней Азии и общего гербария, который включает гербарные образцы из Европейской России, Дальнего Востока, Крыма, Кавказа, Западной Европы, Северной Америки, а также Бразилии, Японии, Китая и других стран. Небольшими коллекциями представлены арктический, тропический гербарии, гербарий мохообразных и лишайников. Поскольку коллекции Гербария используются для учебных и просветительских целей, оформлены учебный гербарий и тематические коллекции (лекарственные, кормовые, ядовитые, хозяйственно-ценные растения, редкие и исчезающие растения Томской области и Сибири).

Самым крупным собранием является отдел флоры Западной Сибири. В нем представлены сосудистые растения со всей территории Западной Сибири и частично из смежных районов Урала и Северного Казахстана. Основу коллекции составляют многолетние сборы выда-





ющихся ученых-ботаников П.Н. Крылова, В.В. Сапожникова, Б.К. Шишкина, В.В. Ревердатто, Л.П. Сергиевской, А.В. Положий, А.В. Куминовой и др. В отделе флоры Приенисейской Сибири представлены виды с обширной территории от полуострова Таймыр до высокогорий Саян, в основном в пределах административных границ Красноярского края и Республики Хакасия. Основу коллекции составляют сборы из многочисленных экспедиций В.В. Ревердатто, А.В. Положий, А.В. Куминовой, С.В. Гудошникова, Л.В. Шумиловой. Отдел Восточной Сибири содержит значительные сборы из Прибайкалья, Забайкалья, Южной Якутии. Особую роль в его наполнении сыграла Л.П. Сергиевская, которая совершила 30 экспедиций в Забайкалье, включая труднодоступные северные и горные районы. В Восточной Сибири гербарий собирали также Л.И. Оболенцев, Т.П. Березовская, Л.И. Потехина, С.В. Гудошников, значительное количество материалов поступило в этот отдел из экспедиций ученых Центрального сибирского ботанического сада СО РАН (Новосибирск) А.В. Куминовой, Л.И. Малышева и Г.А. Пешковой.

Кроме коллекций Гербарий имеет библиотеку специальной ботанической литературы. За время существования Гербария библиотека постоянно пополнялась и к настоящему времени насчитывает около 35 тысяч изданий, среди которых ценные труды классиков ботаники XVIII – начала IX веков К. Линнея, И. Г. Гмелина, П.С. Палласа, К. Ледебура, Н. Турчанинова и крупнейшие сводки по флоре мира О.П. де Кандолля, А. Энглера и др. В последние годы библиотека Гербария пополнилась такими ценными трудами как «Флора Китая», «Флора Северной Америки и Мексики» и др. Гербарий служит фундаментальной основой развития томской ботанической научной школы, основанной П.Н. Крыловым. В Гербарии выполнены фундаментальные исследования по флоре Сибири: «Флора Алтая и Томской губернии», «Флора Западной Сибири», «Флора Красноярского края». Материалы Гербария использовались при составлении последней флористической сводки – «Флора Сибири», в создании которой коллектив Гербария принимал непосредственное участие. Научные материалы Гербария используют в своей работе ученые многих вузов и научных учреждений России, докторанты, аспиранты, студенты.







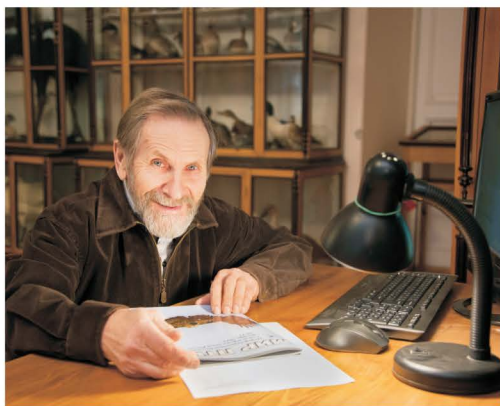
## Зоологический музей

Зоологический музей основан в 1888 году. Сегодня он занимает 3 просторных зала в главном корпусе университета общей площадью 320 квадратных метров и имеет демонстрационный фонд свыше 2000 экспонатов. Первым заведующим музея был профессор Николай Феофанович Кащенко, основатель научной школы зоологии позвоночных в Томском университете.

Основой музейных фондов стала коллекция мелких морских животных Северного Ледовитого океана, собранная экспедицией известного полярного исследователя и ученого Нильса Норденшельда. Особой ценностью отличались пожертвования музею: научная коллекция 100 видов шкурок зверей и птиц из Северо-Западного Китая, коллекция бабочек из Скандинавии и окрестностей Санкт-Петербурга.

В первые годы существования музея были закуплены чучела животных у известных европейских зоологических торговых фирм из Чехии, Германии, Италии, часть экспонатов передана из Императорской академии наук, Московского, Варшавского и Харьковского университетов. Одновременно под руководством Н.Ф. Кащенко было положено начало сибирским сборам в районе Томска. Так была заложена основа самого крупного в России азиатского собрания животных.

Фонды зоологического музея служат серьезной базой для научной деятельности ученых. С зоологическим музеем связаны известные в Сибири и России профессора: основатель музея Н.Ф. Кащенко, впоследствии академик, орнитолог Г.Э. Иоганзен и орнитолог Г.Х. Иоганзен, географ В.В. Сапожников, физиолог А.А. Кулябко, впервые ожививший сердце умершего человека, И.П. Лаптев – создатель первого в России учебника по охране природы. Научная и общественная деятельность связала с музеем основателя сибирской школы охотоведов, териолога В.Н. Скалона, создателя школы казахстанских териологов А.А. Слущкого, орнитолога И.А. Долгушина, основателя белорусской школы зоологов и орнитологов Ф.И. Страутмана, бурятской – И.В. Измайлова, киргизской – А.И. Янушевича.







*Зоологический музей Томского Университета. Ян. Февр. 1891.*





Зоологический музей сыграл значительную роль в становлении как ученых многих выпускников Томского университета, внесших вклад в развитие зоологии и биологии. Среди них – ведущий специалист в области изучения насекомых Б.С. Юдин и орнитофаунист А.Н. Назаренко.

Сегодня зоологический музей Томского государственного университета обладает крупнейшим собранием животных с территории Западной Сибири, Алтая, Казахстана, Монголии, а также некоторых районов Восточной Сибири и Приморья. В музее есть и уникальное собрание редких видов животных с других континентов Земли: гаттерия, киви, совиный попугай, сатир и др. Чучела всех этих животных можно увидеть в экспозиции музея. Кроме экскурсионной и выставочной деятельности при музее организована научно-исследовательская работа по изучению птиц и бабочек различных групп. Особое внимание уделяется изучению миграций птиц. Результаты исследований сотрудников музея используются для мониторинга и контроля состояния мировых запасов охотничьих птиц на территории Западной Сибири.

Новое направление в деятельности музея связано с разработками в области социальной зоологии совместно с Томским отделением Союза охраны птиц России и Межсибирским орнитологическим обществом Северной Евразии.

Материалы музея использовались при создании монографий: И.П. Лаптева «Млекопитающие таежной зоны Западной Сибири» (1958), Н. Iohansen «Die Vogelfauna Westsibiriens» (1943–1961), А.М. Гынгазова и С.П. Миловидова «Орнитофауна Западно-Сибирской равнины» (1977), С.У. Строгонова «Звери Сибири» (1957), определителя Б.С. Юдина «Насекомоядные млекопитающие Западной Сибири» (1971), а также в целом ряде диссертационных работ. Большое внимание музей уделяет экскурсионной и просветительской деятельности как в экспозиционных залах музея, так и на природе. Музей осуществляет консультации по вопросам, связанным с его тематикой (охота, зоологические объекты, грибы, «Красная книга Томской области» и т.п.).







## Минералогический музей им. профессора И.К. Баженова

Минералогический музей университета, основанный в 1888 году профессором Алексеем Михайловичем Зайцевым, является одним из старейших и крупнейших вузовских музеев азиатской части России. Его фонды насчитывают около 50 тысяч образцов, представляющих 600 видов и разновидностей минерального царства. Гордостью минералогического музея являются исторические коллекции минералов конца XIX – начала XX веков, связанные с именами известных ученых, горных инженеров, золотопромышленников, таких как В.А. Обручев, А.М. Зайцев, П.П. Пилипенко, П.П. Иванов, З.М. Цибульский и др.

Безусловно, золотым фондом музея являются коллекции, собранные во время многочисленных экспедиций преподавателями и студентами университета на месторождениях Урала, Алтая, Саян, Кузнецкого Алатау, Восточного и Западного Танну-Ола, Монголии, Забайкалья, Приморья, Кольского п-ова, Якутии и др.

В дар музею часто поступают образцы и изделия из минералов от выпускников геолого-географического факультета и гостей Томского университета.

Богатые фонды минералогического музея содержат ценнейшую информацию, накопленную за 130-летний период его существования. Они позволяют посредством экспозиций, экскурсий, выставок, лекций популяризировать геологические знания, проводить профориентацию школьников, воспитывать у молодежи любовь к родной природе.

Экспозиция музея включает разделы:

- **«Первые поступления»** – демонстрирует образцы минералов, подаренные к открытию музея.
- **«Новые поступления»** – показывает наиболее интересные экспонаты, переданные в разные годы в дар музею бывшими сотрудниками, выпускниками, студентами геолого-географического факультета и гостями музея. В витринах демонстрируются всем известные, любимые и популярные яшма, агат, гранат, аметист и другие минералы.
- **«Из личных коллекций»** ученых-геологов Томского университета.
- **«Физические свойства минералов»** – иллюстрирует цвет, твердость, хрупкость, спайность, блеск природных химических соединений.
- **«Природные многогранники»** – раскрывает многообразие морфологии кристаллов минералов (пирита, кварца, берилла, флюорита, апатита и других).
- **«Синтетические минералы»** – отражает достижения в области синтеза аналогов природных минералов, в частности, синтетического кварца, рубина, изумруда, рутила, шпинели, опала, слюды и других видов, представляющих интерес для науки и техники.
- **«Цветные камни и полезные ископаемые Томской области».**



Минералогический музей является прекрасной базой для подготовки специалистов-геологов. С опорой на его коллекции ведутся учебные курсы: «Минералогия», «Минералогия ювелирного камня», «Геммология», «Минералогия месторождений поделочного камня», «Геология полезных ископаемых», «Промышленные типы месторождений полезных ископаемых», «Рудная минералогия», «Камень в культуре народов мира», «Биоминералогия», «Кристаллография». Под руководством заведующей музеем и сотрудников кафедры минералогии и геохимии студенты университета, специализирующиеся в области минералогии и геммологии, выполняют курсовые и дипломные работы, магистерские диссертации. Минералогические фонды музея широко используются при подготовке кандидатских и докторских диссертаций.



## Палеонтологический музей им. профессора В.А. Хахлова

Первые палеонтологические коллекции поступили к открытию Императорского Томского университета в музей геологии, геогнозии и минералогии от известных меценатов – попечителя Санкт-Петербургского горного института герцога М. Лейхтенбергского, профессора Петровско-Разумовской Академии Г. Траутшольда, профессора Казанского университета В.М. Флоринского и других.

С начала XX века в университет передавались научные палеонтологические коллекции, собранные в результате геологических изысканий на огромных территориях Сибири. Это привело к возникновению палеонтологического направления в университете и позволило сформировать самостоятельный палеонтологический музей, открытый по инициативе профессора Венедикта Андреевича Хахлова в 1926 году. Палеонтологический музей сегодня – крупнейший в России профильный музей учебно-научной направленности. Его фонды содержат коллекции, численность экспонатов в которых превышает 200 тысяч, и это число постоянно увеличивается за счет экспедиционных сборов и пожертвований.

В музее проходят учебные занятия, экскурсии для студентов и школьников. Для посетителей разных возрастов и специальностей сотрудники музея и кафедры палеонтологии разработали экспозицию и тематические экскурсии, разносторонне раскрывающие вопросы в области наук о Земле и жизни, позволяющие развивать экологическое мышление и материалистическое мировоззрение.

Уникальные научные коллекции, исследования специалистов и экспозиция позволили музею стать известным не только в России, но и за её пределами. На базе музея проводятся научные мероприятия – коллоквиумы, симпозиумы, семинары. Научные коллекции постоянно изучаются сотрудниками музея и пополняются новыми сборами. Для работы с коллекциями в музей приезжают известные отечественные и зарубежные ученые. Палеонтологические материалы широко используются при подготовке учебных и научных работ студентами, аспирантами, докторантами.

Палеонтологические остатки – ископаемые растения и животные – являются документальным свидетельством развития жизни на Земле в минувшие геологические эпохи. Каждый образец уникален как невозобновимый природный объект и как часть естественного организма, единожды жившего в природе.

В выставочном зале музея красочная диорама представляет органический мир и ландшафты палеозоя, мезозоя и кайнозоя. Разнообразие и эволюцию растений демонстрируют уникальные окаменелости разных систематических групп и возрастов, с разных континентов. Эту информацию дополняют демонстрационная графика и картины. Большой интерес представляет редчайшая находка двух целых скелетов рогатых динозавров – пситтакозавров. Они были прижизненно





погребены под селевыми осадками около 120 миллионов лет назад. В музее они экспонируются в естественном положении, в монолите осадочной породы. Заметное место занимают скелеты крупных млекопитающих «ледникового периода» – мамонта, шерстистого носорога, бизона, а также витрины с костными остатками с территорий Сибири. В фондах музея хранятся и такие экспонаты, как «коралловая рыбка» из Италии, которые известны в мире в единичных экземплярах.

Гордостью музея являются раритетные коллекции, связанные с известными в XIX веке немецкими фирмами «F. Kranz», «A. Kranz» и «B. Sturz in Bonn». В основном они представлены окаменелостями беспозвоночных с территорий России, Италии, Германии, Чехии, Франции и Северной Америки. Большинство этих местонахождений уже утрачено для человечества, поэтому сохранившиеся коллекции несут особую ценность. В отдельной витрине выставлена редчайшая в мире коллекция юрских «золенгофенских сланцев» с морской фауной, собранная в окрестности немецкого городка Золенгофен. Прекрасно сохранились отпечатки рыб, долгохвостого рака, рака-мечехвоста, головоногих моллюсков и двустворок, водяного паука, отпечатки стрекозы и растений. «Золенгофенские сланцы» служат прекрасным примером сообщества захоронения, где совместно встречаются морские животные и наземные организмы.

В экспозиции представлены более 100 увеличенных копий скелетных форм простейших (фораминифер и радиолярий), точная копия археоптерикса, знакомого по школьным учебникам биологии, барельефы ихтиозавра и кистеперой рыбы, а также модели рептилий и млекопитающих, в том числе известных представителей вымерших фаун – птеродактиль, плезиозавр, стегозавр, сиватерий, саблезубый тигр и многие другие. Эти коллекции составляют «золотой фонд» музея и имеют не только научную и учебную, но и культурно-историческую ценность.

Особую ценность представляют научные коллекции, хранящиеся в специализированных отделах музея (палеоботаническом и микропалеонтологическом). Они известны среди отечественных и зарубежных специалистов, описаны в справочниках, учебниках и научных работах. Наиболее известными являются коллекции палеозойских растений Сибири (профессора В.А. Хахлова), фораминифер (профессора В.М. Подобиной), кораллов (профессора В.А. Иванин), а также одна из лучших в мире коллекция первых наземных растений – риниофитов (профессора А.Р. Ананьева).





## Музей истории ТГУ

Музей истории ТГУ образован в 1984 году. В нем собраны богатейшие документальные свидетельства различных периодов истории университета.

Экспозиция музея знакомит посетителей с основными этапами истории одного из старейших университетов России, учрежденного 16 (28) мая 1878 года императором Александром II. Она дает представление о научно-образовательной, культурно-просветительской и общественной сторонах деятельности Томского университета на протяжении 140 лет.

Шесть музейных разделов посвящены прежде всего людям, которые внесли значительный вклад в создание и успешное развитие первого университета Сибири, при чьей помощи и поддержке ТГУ стал одним из ведущих национальных центров образования, науки и культуры.

Среди музейных экспонатов немало уникальных реликвий. Например, интерьер кабинета профессора конца XIX – начала XX веков. В нем представлены подлинные вещи и предметы быта, принадлежавшие первому ректору Н.А. Гезехусу (письменный стол), зоологу Г.Э. Иоганзену (шкаф, тумбочка, чернильный прибор), физику Ф.М. Капустину (настольная лампа), математику Ф.Э. Молину (пенсне, газеты, счета из магазинов), медикам М.Г. Курлову (рукопись) и П.В. Бутягину (форменный сюртук), юристу И.А. Малиновскому (семейная фотография в рамке). На полках в шкафу стоят труды ученых Императорского Томского университета.

В интерьере размещена картина художницы Л.В. Базановой, одной из ярчайших фигур художественной жизни Томска, жены профессора права, ректора университета И.А. Базанова.

В витринах представлены разнообразные документы и фотографии, приборы и научные труды, нагрудные знаки об окончании университета и награды ученых, мемориальные предметы и памятные подарки вузу.

За годы, прошедшие с того дня, когда музей впервые распахнул двери для посетителей, он стал визитной карточкой ТГУ. Здесь можно ощутить связь времен, познакомиться с судьбами профессоров и студентов разных поколений, прикоснуться к университетским традициям.

Особое внимание уделяется формированию личных фондов. Рядом с коллекциями, связанными с деятельностью известных ученых и выдающихся выпускников *Alma mater*, хранятся материальные свидетельства «рядовых» участников университетской истории. Большую историческую ценность представляют подлинные источники по теме «Томский университет в годы Великой Отечественной войны».

Фонды, научный архив и библиотека музея постоянно используются, в том числе для научной работы студентов и сотрудников, создания телефильмов, интернет-ресурсов и пр.



Сотрудники музея, занимаясь изучением отдельных аспектов истории университета, публикуют статьи, участвуют в издательских проектах. Среди них: «Открытый миру: Хроника визитов в Томский университет», «Томский университет: 135 лет в истории», «С верой в Победу», «Подвиг их бессмертен», «Томские музеи» и многие другие. Этой работой руководит профессор факультета исторических и политических наук С.Ф. Фоминых.

Сотрудники музея проводят экскурсии по экспозиции музея, участвуют в проведении общеуниверситетских мероприятий, совместно с музеями ТГУ и города готовят тематические выставки.



## Музей истории физики

Музей истории физики в Томском государственном университете открыт на общественных началах 28 января 1984 года. Систематическое комплектование фондов музея началось ещё в 1946 году благодаря усилиям старшего преподавателя физического факультета Павла Алексеевича Кондратьева. В концепцию создания музея положена идея неразрывной связи науки и образования. Музей отображает зарождение и развитие физического образования, становление научных школ в Томске. У истоков физики в Сибири стояли такие профессора, как Н.А. Гезехус – первый ректор Императорского Томского университета и одновременно заведующий кафедрой физики с физической географией и метеорологией, А.П. Поспелов – первый декан открытого в 1917 году физико-математического факультета, профессора Ф.Я. Капустин, Б.П. Вейнберг. Эволюция физического эксперимента представлена в экспозиции рядом старинных физических приборов, большая часть которых находится в рабочем состоянии.

Многие приборы являются памятниками науки и техники I категории, что подтверждено сертификатами, выданными экспертным советом при Политехническом музее (г. Москва) от имени Ассоциации научно-технических музеев Российского национального комитета Международного Совета музеев. С каждым прибором связана история его изобретения и применения. Например, весь путь развития представлений о природе электричества и магнетизма можно показать на примере имеющихся в музее приборов: электрофорной машины, весов Кулона, электрических весов Томсона, гальванометров, амперметров, вольтметров, магазина сопротивлений и т. д. Неизменным интересом пользуется первый телефон, изобретенный Александром Беллом в 1876 году. Музей обладает уникальным аппаратом – фонографом Эдисона. Это первый прибор для записи и воспроизведения звука. Редкими экспонатами являются механический телевизор (1932), первая в Томске рентгеновская трубка и рентгеновские снимки, полученные профессором Ф.Я. Капустиним. Благодаря Ф.Я. Капустину мы имеем один из первых радиоприемников А.С. Попова (грозоотметчик А.С. Попова 1896). Памятники истории акустики, оптики, метеорологии, теплофизики, измерительной и вычислительной техники при-





обретены в разное время у известных фирм SIEMENS, MAX KONIG, HALSKE, но некоторые изготовлены в Томске, в мастерских физического кабинета. Старинные приборы интересны не только своим функциональным назначением, они вызывают чувство восторга своей красотой. Восхищают ювелирные работы старых мастеров, с такой любовью и изобретательностью изготавливавших приборы и для научных исследований, и для лекционных демонстраций. Научные открытия, даже самые ошеломляющие, никогда не возникают на пустом месте, и изучение прошлого позволяет в полной мере оценить настоящее. Науку делают люди, и рассказы об этих людях, их творческих успехах и иногда даже неудачах имеют большое значение для понимания того, какие люди «идут в науку», что заставляет их посвятить ей всю жизнь. Музей имеет также книжный фонд старинных изданий по физике, математике, истории науки.



## Музей книги Научной библиотеки ТГУ

Музей книги является экспозиционным пространством отдела рукописей и книжных памятников (ОРКП), созданного как самостоятельное подразделение Научной библиотеки ТГУ в 1945 году. ОРКП хранит редкие и особо ценные издания, рукописные книги, архивные документы, изобразительные материалы, имеющие научное, историческое и культурное значение. Музей книги дает возможность увидеть памятники книжной культуры, хранящиеся в стенах библиотеки.

Книжный фонд Научной библиотеки начал формироваться в 1880 году одновременно с основанием первого сибирского вуза – Императорского Томского университета. Устроитель университета Василий Маркович Флоринский придавал огромное значение библиотеке «как необходимейшему и самому прочному фундаменту духовного развития» и прилагал большие усилия по наполнению фонда. Самым первым приобретением для библиотеки была родовая библиотека графов Строгановых, насчитывающая более 22 тысяч томов. Она была передана университету в 1879 году и доставлена в Томск в 1880 году. В дальнейшем для библиотеки были подарены или куплены личные книжные собрания князя С.М. Голицына, поэта В.А. Жуковского, профессора и цензора А.В. Никитенко, министра внутренних дел П.А. Валуева, ученого и путешественника Г.Н. Потанина и др. В ОРКП собран уникальный для Сибири фонд книжных памятников и рукописей, насчитывающий свыше 124 тысяч экземпляров на русском языке, на многих европейских и на некоторых восточных (японский, китайский, арабский) языках. Современная экспозиция Музея призвана показать книгу в контексте истории развития книгопечатания, отразить важные периоды исследования Сибири.

Посетителям предлагаются для обзора уникальные рукописные материалы XVII–XVIII веков, относящиеся к истории Сибири и Томска – свитки «Таможенных книг», представляющих собой делопроизводственные документы, «Описание о народе остячком» – одно из первых этнографических исследований сибирских народов. Интерес представляют западноевропейские и славяно-русские книги начального периода книгопечатания (XV–XVI века), среди которых одна из первых славянских печатных книг – «Острожская Библия» Ивана Федорова (1581).

Научные издания XVI–XVIII веков представлены первыми русскими учебниками М. Смотрицкого, Л. Магницкого, французскими изданиями эпохи Просвещения. Среди материалов по истории и литературе России XVIII–XIX веков – прижизненные издания произведений А.С. Пушкина, литературные альманахи, книги из библиотеки поэта В.А. Жуковского с его пометками и записями на полях. Уникальный экспонат – один из немногих сохранившихся автографов Н.В. Гоголя на экземпляре комедии «Ревизор» (1836) с дарственной надписью профессору и цензору А.В. Никитенко. Трагическую страницу литературной жизни открывают книги, запрещенные цензурой, экземпляры из уничтоженных тиражей, так и не дошедших до своего читателя. Завершают экспозицию материалы из архивов известного



путешественника, общественного деятеля Сибири Г.Н. Потанина, сибирского просветителя П.И. Макушина и писателя Г.М. Маркова.

Комплексный подход к созданию экспозиции позволяет показать книгу как активную участницу исторической, научной, общественной и культурной жизни России и стран Западной Европы. Живописные портреты, мемориальные предметы, изобразительные материалы дополняют общую картину и вводят посетителей в контекст эпохи. Сотрудники отдела рукописей и книжных памятников участвуют в создании музейно-выставочного пространства в библиотеке, организуют тематические выставочные проекты, реализуют программу по сохранению книжного культурного наследия Томской области.



## Музей юридического института ТГУ

Экспозиция Музея юридического института освещает историю юридического образования ТГУ. Решение о создании Музея было принято 28 февраля 2008 года на заседании организационного комитета по подготовке празднования 110-летнего юбилея юридического института ТГУ.

Проект экспозиции Музея был разработан старшим преподавателем кафедры музеологии, культурного и природного наследия ТГУ О.И. Матющенко. Формирование фондов Музея осуществлялось за счет тех материалов, которые предоставлялись старейшими сотрудниками юридического института: Борисом Лазаревичем Хаскельбергом, Вадимом Донатовичем Филимоновым, Владимиром Федоровичем Воловичем, а также близкими людьми ушедших к тому моменту Андрея Ивановича Кима, Виктора Нифоновича Щеглова и Александра Львовича Ременсона.

Условно все имеющиеся в Музее материалы можно разделить на следующие категории: фотографии, документы и личные вещи старейших сотрудников.

Экспозиция Музея ориентирована на работу с обучающимися университета, потенциальными абитуриентами и выпускниками института.







## Музей экономического образования ТГУ

Музей экономического образования – самый молодой среди музеев ТГУ, он был открыт 26 декабря 2014 года. На небольшой площади размещена интересная экспозиция, освещающая пятидесятилетнюю историю экономического факультета, а ныне – Института экономики и менеджмента ТГУ. Центром экспозиции является символическое дерево, на котором представлена информация о деканах и профессорах факультета, внесших значительный вклад в его становление и развитие. Представление о деятельности выдающихся ученых института дают их научные публикации, многочисленные фотографии, личные вещи и документы.

В музее можно узнать много интересного и о студенческой жизни. В экспозиции хранится полный список выпускников института за прошедшие годы, фотографии выпусков разных лет, неизменный восторг посетителей вызывает студенческая форма начала XX века. Здесь представлены и многочисленные награды, которыми отмечены успехи института.







## Культурно-просветительская деятельность музеев Томского государственного университета

Учреждение Императорского Томского университета способствовало созданию облика Томска как университетского города, ставшего впоследствии крупным центром науки и образования России. С момента основания университет оказывал огромное влияние на город и регион (состав и численность населения, внешний облик города, развитие социальной инфраструктуры и инфраструктуры экономики, образование и культурная жизнь, развитие городских сообществ). Программа повышения международной конкурентоспособности и потенциала (Проект 5-100) актуализировала дискурс университетского сообщества об идентичности университета, его миссии и стратегии развития.

Анализ исторической ретроспективы позволил выявить устойчивые практики взаимодействия университета, региона и города и, учитывая один из трендов ведущих мировых университетов, включить реализацию третьей роли<sup>1</sup> университета в регионе в стратегию развития ТГУ. Она подразумевает ответственность университета за региональное развитие в области культуры, просвещения и генерации социальных инноваций. Традиционная для университета задача – «увеличение вклада в развитие региона, повышение качества жизни на территории» – решается и университетскими музеями.

Анализ сложившихся форм взаимодействия музеев университета с региональными/городскими сообществами, показал, что они носили характер спонтанных и слабо связанных между собой мероприятий. Интеграция университетских музеев в региональные процессы на основе выстраивания системной деятельности началась в 2015 году, когда в ТГУ был создан Экскурсионно-просветительский центр музеев.

Анализируя категории посетителей университетских музеев, Экскурсионно-просветительский центр музеев ТГУ разрабатывает и ежегодно обновляет культурно-просветительские программы для каждого сегмента музейной аудитории: школьников, студентов и гостей университета.

Один из проектов Центра позволил выстроить систему взаимодействия университетских музеев с системой общего образования. Начиная с 2015 года университет реализует программу воспитания и дополнительного образования для школьников «Страна ТГУ». Это единственная в регионе программа дополнительного образования, которая разработана вузом для обучающихся среднего и старшего школьного возраста, утвержденная и рекомендованная департаментом образования администрации г. Томска.

Программа призвана познакомить юное поколение жителей города и области с ведущим вузом города и региона, расширить кругозор обучающихся, дать представление о направлениях подготовки, помочь сделать осознанный выбор профессии. В программе ежегодно

<sup>1</sup> «third mission» в терминах Организации экономического сотрудничества и развития (OECD)



участвуют более 3,5 тысяч школьников, они приходят в музеи университета 4-5 раз в год. Всего более 12 тысяч детей бывают в течение учебного года на экскурсиях, музейных занятиях и культурно-просветительских мероприятиях в рамках программы «Страна ТГУ».

В реализацию программы включены, помимо музеев: Научная библиотека и Сибирский ботанический сад ТГУ, управление нового набора, факультеты и учебные институты, имеющие в своем составе музеи (факультет исторических и политических наук, геолог-географический факультет, Биологический институт, физический факультет, Юридический институт, Институт экономики и менеджмента), а также Институт искусств и культуры, философский факультет, Институт Конфуция ТГУ, Центр культуры ТГУ, джаз-оркестр «ТГУ-62», управление информационной политики.



Помимо экскурсий и музейных занятий, пакет которых участники программы формируют самостоятельно в зависимости от выбранного направления, в рамках программы два раза в год проводятся музейные практикумы для школьников: «Искатели прошлого» – по направлению «Нешкольная история» – и «Живая Земля» – для ребят, выбравших естественнонаучное направление. Школьники, выбравшие направление «Знакомство с университетом», могут побывать на любом из них. В рамках мероприятия школьники участвуют в практических занятиях, которые для них проводят студенты, магистранты и аспиранты под руководством преподавателей университета. Практикумы организованы таким образом, чтобы потенциальные абитуриенты познакомились с направлениями подготовки, тематикой актуальных научных исследований вуза, познакомились со студентами и преподавателями, расширили кругозор и заинтересовались научными дисциплинами, которые не преподают в школе. Для старшеклассников в рамках практикума проводится встреча с представителями управления нового набора, на которой школьникам рассказывают об особенностях предстоящей приемной кампании.

Университет реализует программу «Страна ТГУ» с 2015/2016 учебного года, и она по-прежнему остается востребованной. Растет не только количество участников программы, но и число тех, кто продолжает сотрудничество с университетом на протяжении нескольких лет (до 70% участников). Значительно выросло количество детей-участников программы старшего школьного звена. В 2017/2018 учебном году департаментом образования администрации города Томска программа «Страна ТГУ» была признана лучшей городской программой воспитания и дополнительного образования.

В перспективе намечена реализация нового для вуза направления работы с системой общего образования – подготовка «своего абитуриента» в объединении партнеров детский сад – школа – университет. Программа проходит апробацию на базе детских садов университета с перспективой масштабирования позитивного опыта.

Системная работа выстроена и со студентами университета, для которых разработана программа просветительских мероприятий «Мой ТГУ», реализующаяся на русском, английском и китайском языках. Программа призвана познакомить обучающихся университета с его историей, традициями, перспективами развития и выдающимися личностями, формирующими будущее университета. Мероприятия программы позволяют раскрыть научно-образовательный потенциал уникальных музейных собраний, создать возможности для реализации на базе музеев проектной деятельности обучающихся, сформировать у студентов чувство сопричастности истории университета.

У обучающихся университета, среди которых более 3,5 тысяч студентов – выходцы из дальнего и ближнего зарубежья, есть возможность в удобное для них время побывать на экскурсиях в музеях, стать участниками общеуниверситетских культурно-просветительских мероприятий



и волонтерами музеев ТГУ. Принять участие в мероприятиях программы могут и обучающиеся иных учебных заведений города.

Для продвижения мероприятий в информационном пространстве используются различные медийные технологии.

Сегодня Экскурсионно-просветительский центр музеев ТГУ решает новую задачу: университетские музеи становятся площадками для реализации образовательных и исследовательских проектов студентов – музеологов, журналистов, психологов, будущих специалистов в области IT (Information Technology), рекламы и SMM (Social Media Marketing), дизайнеров, переводчиков, будущих издателей и редакторов и т.д. Существующие и возникающие практики подталкивают к выстраиванию системного взаимодействия университетских музеев со всеми научно-образовательными подразделениями вуза, а не только с факультетами и институтами, в структуре которых находятся музеи и подразделения музейного типа. В рамках «Концепции развития Музейного комплекса ТГУ» разрабатывается «Карта учебных и исследовательских практик университетских музеев», позволяющая обнаруживать новые области взаимодействия музеев с подразделениями вуза и выявлять/создавать новые формы сотрудничества. Учитывая нарастающую тенденцию взаимодействия университета с региональными сообществами и стейкхолдерами, следует ожидать, что результатом актуализации образовательной и исследовательской деятельности университетских музеев станут новые форматы реализации третьей роли университета.

В настоящее время системное взаимодействие университетских музеев с широкой музейной аудиторией – томичами, гостями университета и города – только выстраивается. Для гостей университета разработана программа обзорных и тематических экскурсий «Первый в Сибири». Университетские музеи включились в реализацию федерального проекта Министерства культуры Российской Федерации «Императорский маршрут» с экскурсиями в рамках брендового маршрута



в рамках брендового маршрута Томской области «Томск под скипетром Романовых».

Устойчивый интерес к университетским музеям у жителей и гостей города удовлетворяется в настоящее время в формате отдельных мероприятий. Начиная с 2014 года университетские музеи и подразделения музейного типа ежегодно включаются в повестку развития городской культуры, участвуя в проведении международной акции «Ночь музеев» и общегородского праздника «День томича». На бесплатных культурно-просветительских мероприятиях в музеях ТГУ бывает более 10 тысяч посетителей в год.

Системный характер приобрела благотворительная деятельность университетских музеев. Ежегодно шесть и более социальных организаций становятся участниками благотворительной программы музеев. С каждой из них университет подписал соглашение о сотрудничестве, которое может продляться ежегодно на протяжении пяти лет, и сформировал план работы на календарный год. В соответствии с ним участники программы бесплатно посещают музеи и принимают участие в культурно-просветительских мероприятиях музеев.

В декабре 2017 года университетские музеи впервые приняли участие в ежегодном благотворительном фестивале «Декабрьские вечера», организатором которого является Институт искусств и культуры ТГУ. Пожертвования, собранные музеями за проведение экскурсий, были направлены в Эндаумент-фонд ТГУ на поддержку и развитие музеев. Благотворительные акции, формирующие музейный сегмент Эндаумент-фонда ТГУ, планируется сделать регулярными.

В 2018 году музеи провели первую большую выставку в стенах Томского областного художественного музея, посвященную 140-летию ТГУ. Вниманию жителей города была представлена живопись и графика XVIII–XX веков из университетского фондового собрания. Опыт реализации отдельных выставочных проектов в партнерстве с областными и муниципальными музеями университету предстоит превратить в системную практику музейной кооперации, позволяющую диверсифицировать культурное поле города и региона, сократив зависимость региона от «культурного импорта» и сформировав собственную повестку культурного развития города и региона.

Экскурсионно-просветительский центр музеев ТГУ ведет постоянный мониторинг культурно-просветительской деятельности музеев. В целях улучшения этой сферы деятельности музеев, модернизации музейного пространства, определения актуальных форматов работы с посетителями, изучения их ожиданий от посещения музеев обучающимися и преподавателями философского факультета проводится социологическое исследование. В перспективе в рамках создаваемого музейного комплекса предстоит создать систему измерения и оценки социальных результатов деятельности музеев. Она позволит университету четко определять эффекты (impact) от реализации третьей роли.



Модернизация университетских музеев и включение их в реализацию стратегии развития университета началась с развития культурно-просветительской деятельности не случайно. Выстраиваемая системная работа музеев ТГУ с разными категориями посетителей в рамках культурно-просветительских программ позволила увеличить посещаемость музеев в три раза. Впервые у университетских музеев появились собственные доходы и возможность развития системы стимулирования сотрудников. Диверсификация доходов за счет внебюджетной деятельности позволяет музеям приобретать оборудование, оплачивать работу привлеченных специалистов, вести рекламную деятельность.

Сотрудники музеев при содействии Центра начали разработку собственных проектов. Так, например, в рамках инициативного проекта сотрудников Зоологического музея была создана передвижная выставка «Профессия энтомолог: Добро пожаловать в мир бабочек!», проведены музейные





занятия, экскурсии. Реализация проекта позволила музею приобрести выставочное оборудование, материалы, инструменты. Выставка имела огромный успех как у школьников и педагогов, участников программы «Страна ТГУ», так и у жителей города, принявших участие в «Ночи музеев».

Результаты работы музеев, объединившихся в реализации только одного из направлений музейной деятельности, оказались значимыми для городского сообщества. Кооперация позволила выстроить работу с посетителями музеев как системную, сократить расходы на проведение мероприятий, рекламу и продвижение музейных проектов, повысив качество медийных продуктов. В перспективе работы музеев – модернизация учетно-фондовой, научно-исследовательской и образовательной деятельности в интересах стратегического развития вуза. Все эти амбициозные задачи только предстоит решить. Однако уже сейчас руководство университета видит в музеях ресурс для увеличения имиджевого, социального и финансового капитала, а в выстраивающихся практиках работы музеев с региональным сообществом – один из механизмов реализации третьей роли университета в регионе.

Директор Экскурсионно-просветительского центра музеев ТГУ  
Л.В. Панкратова



**Заявки на экскурсии в музеи Томского  
государственного университета принимает  
Экскурсионно-просветительский  
центр музеев ТГУ**

634050, Томск, Томский государственный университет  
пр. Ленина, 36, Центр культуры ТГУ, каб. 15  
тел. 8 (3822) 52-98-34  
e-mail: [mustsu@mail.ru](mailto:mustsu@mail.ru)

**Заявку можно оставить на сайте Центра:  
[museum.tsu.ru](http://museum.tsu.ru)**





## Адреса музеев ТГУ

634050, Томск,

Томский государственный университет

### **Музей истории, археологии и этнографии Сибири им. В.М. Флоринского**

пр. Ленина, 36, главный корпус, ауд. 225

### **Гербарий им. П.Н. Крылова**

пр. Ленина, 36, главный корпус, ауд. 224

### **Зоологический музей**

пр. Ленина, 36, главный корпус, ауд. 122, 125

### **Минералогический музей**

#### **им. И.К. Баженова**

пр. Ленина, 36, главный корпус, ауд. 142

### **Палеонтологический музей**

#### **им. В.А. Хахлова**

пр. Ленина, 36, главный корпус, ауд. 234

### **Музей истории ТГУ**

пр. Ленина, 36, главный корпус ТГУ,  
ауд. 231-232

### **Музей истории физики**

пр. Ленина, 36, учебный корпус № 2, ауд. 317

### **Музей книги**

пр. Ленина, 34 а, старое здание НБ ТГУ,  
1 этаж, ауд. 8

### **Музей юридического института**

Московский тракт, 8, учебный корпус № 4,  
ауд. 114

### **Музей экономического образования ТГУ**

ул. Герцена, 2, учебный корпус № 12, ауд. 101

