

От берегов Темзы до вершин Алтая

Живопись
и графика
из фондов
музеев
и Научной
библиотеки
Томского
государственного
университета



От берегов Темзы до вершин Алтая

Живопись
и графика
из фондов
музеев
и Научной
библиотеки
Томского
государственного
университета



УДК 75/76:069
ББК 85.14/15:79.1
О80

Составители:
С.Г. Ассонова,
А.В. Васильев,
Е.М. Игнатенко,
Л.В. Панкратова

О80 **От берегов Темзы до вершин Алтая: живопись и графика из фондов музеев и Научной библиотеки Томского государственного университета / Составители: С.Г. Ассонова, А.В. Васильев, Е.М. Игнатенко, Л.В. Панкратова. – Томск: Издательский Дом Томского государственного университета, 2018. – 124 с. с илл.**

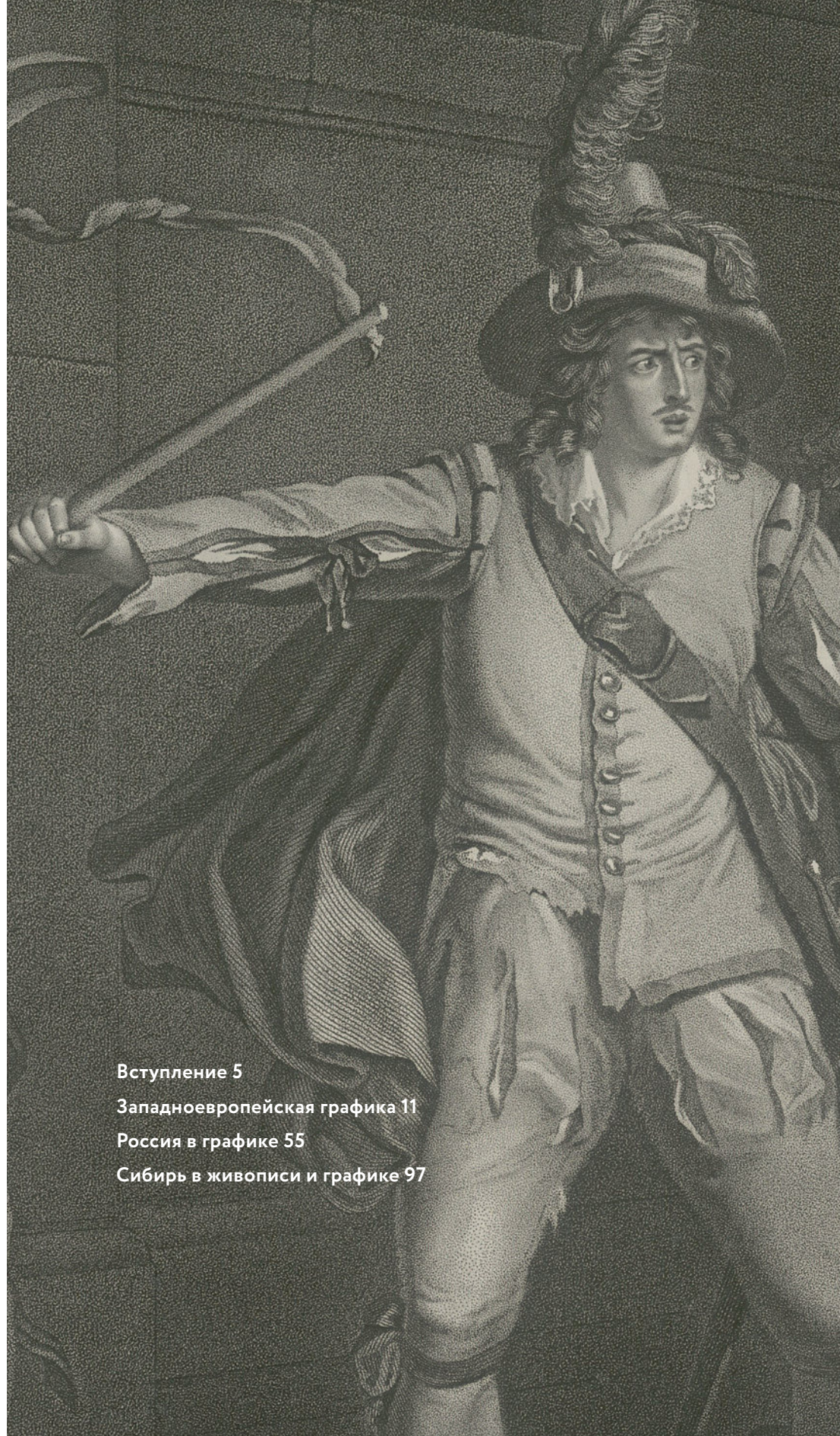
ISBN 978-5-94621-791-0

Альбом «От берегов Темзы до вершин Алтая: живопись и графика из фондов музеев и Научной библиотеки Томского государственного университета» представляет небольшую часть работ, вошедших в экспозицию выставки, прошедшей в сентябре 2018 года в Томском областном художественном музее. Выставка, приуроченная к 140-летию Томского государственного университета, была призвана познакомить томичей и гостей города с его художественными сокровищами. Альбом будет интересен любителям изобразительного искусства, студентам и сотрудникам университета, всем тем, кто интересуется его историей.

УДК 75/76:069
ББК 85.14/15:79.1

ISBN 978-5-94621-791-0

© Томский государственный университет. 2018



Вступление 5

Западноевропейская графика 11

Россия в графике 55

Сибирь в живописи и графике 97



Томский государственный университет в 2018 году отметил 140-летие со дня своего основания – первый вуз в азиатской части России был учрежден 28 (16) мая 1878 года, и этот день положил начало эпохи становления и развития высшего образования, науки и культуры на обширной территории страны от Уральских гор до Тихого океана.

Известие о создании Томского университета было с горячим воодушевлением встречено не только жителями Сибири, но и всем просвещенным сообществом России. В адрес будущего университета начали поступать из разных уголков страны экспонаты, художественные коллекции и книжные собрания для формирования музеев и библиотеки. Инициатором и организатором этого процесса выступал профессор Василий Маркович Флоринский, которому было поручено заниматься обустройством первого сибирского высшего учебного заведения.

Основная часть поступивших в университет художественных ценностей сосредоточена в Научной библиотеке и Музее истории, археологии и этнографии Сибири, основанном В.М. Флоринским в 1882 году.

Одним из самых значительных поступлений была подаренная в 1879 году первому сибирскому университету родовая библиотека графов Строгановых, последним владельцем которой был известный дипломат и государственный деятель Григорий Александрович Строганов (1770–1857). В строгановском книжном собрании, насчитывающем более 24 тысяч томов, представлены труды по самым различным отраслям знаний, издававшиеся с XVI до середины XIX века. Эту библиотеку отличает профессиональный подбор книжных редкостей, среди которых так называемый «кабинет графических искусств» – коллекция





гравюры на
ормы созда-
ра относит-
иглой про-
осле погру-
унок.
света, легко
добиваться
сть, трепет-
имально во-
ну эмоцио-

ва восточного
ции к басням

иллюстрированных изданий, альбомов и отдельных листов печатной графики – репродукционные и оригинальные работы гравёров XVIII–XIX столетий.

Собрание художественных раритетов Научной библиотеки и в дальнейшем приумножалось новыми дарами и приобретениями. В 1886 году по завещанию томского губернатора И.И. Красовского были переданы 12 гравюр под общим названием «Воспоминания об Отечественной войне 1812 года». Фонды библиотеки пополняли и художественные альбомы, которые часто приобретались по заказам профессоров университета. Так, по инициативе профессора И.В. Михайловского был приобретён альбом «60 офортов И.И. Шишкина». В 1920 году значимым дополнением фондов стали библиотека и архив известного путешественника, общественного деятеля и писателя Г.Н. Потанина. В составе архива находились рисунки его первой жены А.В. Потаниной, а также несколько рисунков и живописных работ сибирских художников. В 1925 году в Научную библиотеку было передано книжное собрание томского педагога и краеведа Г.К. Тюменцева, в котором оказалась коллекция работ томского художника П.М. Кошарова.

Значительная коллекция живописных, графических работ и произведений декоративно-прикладного искусства хранится в Музее истории, археологии и этнографии Сибири им. В.М. Флоринского, в их числе работы В.И. Сурикова, П.М. Кошарова, работы этнографического характера художницы А.А. Ворониной-Уткиной.

Следуя заветам основателей, Томский государственный университет стал не только центром науки и образования, но и просвещения Сибири. Музеи и библиотека университета компенсировали удаленность Томска от других центров просвещения за счет формирования коллекций европейского уровня, служивших источником новых знаний и идей. В то же время университет, расположенный в слабо изученной Сибири, способствовал ее освоению, в том числе «ху-

дожественному». Содействуя экспедициям в разные уголки Сибири и Азии, университет пополнял свои музеи произведениями искусства не только местных народов, но и сибирских художников, которые нередко сопровождали ученых.

За более чем столетнюю историю университета в фондах его музеев сформировалась уникальная художественная коллекция, однако прикоснуться к этим сокровищам во всем их многообразии можно было только в стенах университета.

В сентябре 2018 года, в дни юбилейных торжеств, посвященных 140-летию со дня основания Томского государственного университета, в Томском областном художественном музее была развернута выставка «От берегов Темзы до вершин Алтая», открывшая лучшие произведения из университетских фондов для всех любителей искусства. На ней экспонировались иллюстрированные издания, гравюры и литографии XVII–XIX веков, рисунки и живописные работы сибирских художников конца XIX – начала XX века из фондов Научной библиотеки и Музея истории, археологии и этнографии Сибири им. В.М. Флоринского. В трех залах Томского областного художественного музея было представлено около ста сорока графических и живописных работ: в двух залах – «Западноевропейская гравюра» и «Россия в графике» – графические работы и иллюстрированные книги из строгановского книжного собрания, в третьем зале – «Сибирь в живописи и графике» – работы сибирских художников конца XIX – начала XX веков.

Выставка не только открыла университет городу, но и познакомила с целым миром, отраженным в уникальных собраниях графики и живописи – миром, простирающимся от берегов Темзы до вершин Алтая.

Предлагаемый читателю альбом по материалам выставки позволит продолжить знакомство с памятниками изобразительного искусства из фондов университетских музеев и расширить представление о культурном пространстве Томского университета.



Экспозиция «Западноевропейская гравюра»
1750-1850 гг.
Музей истории, археологии и этнографии Сибири им. В.М. Флоринского

Экспозиция «Россия в графике»
1750-1850 гг.
Музей истории, археологии и этнографии Сибири им. В.М. Флоринского



A R G U M E N T.

Au lever du jour, Eve raconte à Adam un songe qui l'a troublée pendant la nuit. Quoiqu'il en soit attristé, il la console. Ils sortent pour prendre soin du jardin. Leur cantique du matin à la porte du berceau. Dieu, pour rendre l'homme inexcusable, envoie Raphaël, afin qu'il

1. Западноевропейская графика

Образцы английской, французской, испанской и немецкой графики, созданные в период с XVII по XIX век. Из фондов Научной библиотеки ТГУ

lui apprend, pour satisfaire à sa prière, quel est celui qui le veut détruire, et quel est le sujet de son inimitié. Il lui expose le commencement et la cause de la rébellion qui arriva dans le Ciel. Comment Satan entraîna ses légions du côté du Nord, les pressa de se révolter, et les séduisit, excepté le seul Abdiel, Séraphin zélé, qui dispute contre lui, et l'abandonne.



Рембрандт, Харменс ван Рейн /
Rembrandt (1606–1669).
Блинщица.
1635.

Бумага, офорт, оттиск 1789 года.

В книге П.Ф. Базана / P.F. Basan
«Словарь гравёров старых и новых».
Том 2. Париж, 1789

Значимой частью европейской коллекции графики являются произведения из книжного собрания Г.А. Строганова. Большой интерес представляют книги с иллюстрациями. На выставке было представлено второе издание «Словаря гравёров старых и новых» в двух томах, опубликованное в 1789 году Пьером-Франсуа Базаном (1723–1797), известным в то время искусствоведом и гравёром.

В мастерской П. Базана печатались и продавались репродукционные эстампы, выполненные по картинам лучших итальянских, фламандских и французских художников. В результате у мастера скопилось около пяти тысяч медных досок, а в 1786 году П. Базан приобрел семьдесят шесть медных досок, созданных знаменитым голландским художником Рембрандтом (1606–1669). С учётом этого приобретения, в 1789 году он и опубликовал второе издание «Словаря гравёров». Кроме оттисков издание содержит биографические статьи о ведущих гравёрах Европы.

ОФОРТ – вид гравюры на металле, в котором углублённые элементы печатной формы создаются путём травления металла кислотами.

Возник в начале XVI века.

Доска покрывается кислотоупорным лаком, рисунок иглой процарапывается в лаке, обнажая поверхность металла. После погружения доски в кислоту, в металле протравливается рисунок.

Офорт позволяет передавать тончайшие градации света, легко противопоставлять темное и светлое в композиции, добиваться богатства тональных переходов. Гибкость, подвижность офортного штриха, помогают художнику максимально воплотить свой творческий замысел и передать глубину эмоционального переживания. Офорт дает около 500 оттисков.

На выставке офорт был представлен работами: Рембрандт «Блинщица», Д.Б. Кастильоне «Голова восточного человека», гравюры по рисункам А.-И. Меллинга, иллюстрации к басням Ж. де Лафонтена, офорты А.Е. Егорова, И.И. Шишкина.

126 D I C T I O N N A I R E

CASALI, (André) né à Civita Vecchia, en 1724; il vint à Londres, où il se fixa; il a gravé à l'eau-forte quelques pièces de sa composition, dont la Princesse Gunhilda, & Lucrece déplorant son fort, deux m. p. en hauteur, dont on connoît les mêmes sujets gravés à Londres par Ravenet.

CASANOVE, (François) né à Londres en 1732, peintre de batailles, membre de l'académie royale de peinture à Paris, où il fut reçu en 1763. Il a gravé plusieurs pièces à l'eau-forte, de sa composition.

CASEMBROT, (Abraham) Flamand, a définé & gravé une suite de quelques endroits du port de Messine, en 13 planches.

CASTELLUS GALLUS. Voyez. GUILLAUME CHATEAU.

CASTIGLIONE, (Benedette) très-habile peintre né à Gènes en 1616, & mort à Mantoue en 1670, à 54 ans. Après avoir appris les élémens de la peinture de J. B. Paggi & d'André Ferari; il s'attacha à van Dyck, pendant le séjour que ce dernier fit à Gènes, lors de son voyage en Italie. Il peignoit l'histoire & le portrait, & excelloit à représenter des foires, des pastorales & des animaux. L'on remarque dans ses ouvrages une touche libre & pittoresque, & une grande intelligence du clair-obscur. Il a gravé à l'eau-forte une cinquantaine d'estampes



Кастильоне, Джованни Бенедетто / G.V. Castiglione (1609–1664).

Голова восточного человека.

1650.

Бумага, офорт, оттиск 1789 года.

В книге П.Ф. Базана / P.F. Basan
«Словарь гравёров старых и новых».
Том 1. Париж, 1789



Д. МИЛЬТОН
«Потерянный рай»

Перевод А. Штейнберга

Знаменитое произведение Джона Мильтона (1608–1674) «Потерянный рай», которому суждено было предопределить дальнейшее развитие английской поэзии, увидело свет в 1667 году. В XVIII веке появляются многочисленные переводы поэмы на европейские языки. В собрании Строгановской библиотеки хранится двуязычное (на английском и французском) издание 1792 года типографии А.Д. де Мезоннёв в Париже, оно было представлено на выставке. Цветные гравюры, иллюстрирующие издание, изготовлены по рисункам французского художника Жана Фредерика Шалля (1752–1825). Как известно, цветную печать с медных досок гравёры пробовали делать ещё в XVII веке, но своего художественного развития и совершенства это искусство достигло только в XVIII столетии.

На фронтиспise издания – Адам, беседующий с Ангелом, и Ева, собирающая цветы.

ЦВЕТНАЯ ГРАВЮРА получается двумя различными способами. В первом случае на одну доску накладывается тампонами краска разного цвета, после чего доска печатается. При таком способе цвет в гравюре оказывается приблизительно, и каждый оттиск отличается от другого. Другой способ – для каждого цвета или тона используется отдельная доска, которая обрабатывается лишь в соответствующих местах (изготавливается форма для каждого цвета). Эти доски, покрытые каждой своей краской, последовательно печатаются на одном листе бумаги.

На выставке:
Ж.Ф. Шалль «Адам, Ева и Ангел в раю», в книге Д. Мильтона «Потерянный рай».

Шалль, Жан Фредерик / J. F. Schall (1752–1825).
Адам, Ева и Ангел в раю.
1789.

Бумага, цветная гравюра.

В книге Д. Мильтона / John Milton
«Потерянный рай». Том 1. Париж, 1789

В составе строгановского книжного собрания в библиотеку университета поступили четыре тома самого известного издания сборника «Избранных басен» французского поэта Жана де Лафонтена (1621–1695), включающего двести семьдесят пять басен, каждая из которых проиллюстрирована прекрасными резцовыми гравюрами на меди. Многие гравюры были выполнены французским рисовальщиком и гравёром Шарлем Никола Кошеном-младшим (1715–1790) по рисункам известного французского живописца Жана Батиста Удри (1668–1755). На выставке экспонировались три листа гравюр, иллюстрирующих басни «Лев в походе», «Старик и осёл» и «Завязший воз».

Ш.-Н. Кошену принадлежит высказывание: «Нельзя рассматривать превосходных гравёров как простых копиистов, это скорее переводчики, которые переводят красоты очень богатого языка на другой язык, правда менее богатый, представляющий некоторые трудности, но дающий равноценные произведения, вдохновлённые талантом и вкусом».

По оценкам искусствоведов, именно это издание басен Лафонтена считается одним из лучших в искусстве книжной графики XVIII века.



Кошен, Шарль Никола / C.N. Cochin (1715–1790).
Лев в походе.
1755.

По рисунку Ж.Б. Удри / J.B. Oudry.
Бумага, офорт.

Иллюстрация к басне Ж. де Лафонтена
«Лев в походе».
«Поход задумал Лев. К военному совету
Через старшин сзывает он зверей»



Английскую гравюру конца XVIII – начала XIX века на выставке представляло «Собрание оттисков с картин, иллюстрирующих драматические произведения Шекспира» из библиотеки Строгановых.

История создания «Собрания» связана с именем английского художника, гравёра Джона Бойделла (1719–1804), который стал организатором всех этапов работы по его изданию. В 1789 году в Лондоне по его инициативе была создана «Шекспировская галерея». Многие известные английские художники: Дж. Рейнольдс, Ф. Уитли, Дж. Ромни, Б. Уэст, Дж. Райт, У. Гамильтон, Р. Смерке и др. – создали живописные полотна на сюжеты шекспировских пьес. Авторами репродукционных гравюр по этим оригиналам стали известные европейские мастера, в том числе Р. Тью, Дж. Огборн, К. Уотсон, Т. Райдер, П. Симон, И. Тейлор и др. Гравюры к пьесам В. Шекспира были ими выполнены в различных техниках: офорт, меццо-тинто, пунктир.

В строгановской коллекции содержится шестьдесят семь гравюр, созданных для иллюстрации двадцати семи произведений В. Шекспира. Восемь гравюр из этого собрания, иллюстрирующих пьесы «Венецианский купец», «Укрощение строптивой», «Два веронца», «Виндзорские насмешницы», «Король Генрих IV» и «Много шума из ничего», были представлены посетителям выставки.

Симон, Пьер / P. Simon (1750–1810).
Венецианский купец.
1795.

По оригиналу Роберта Смирка.
Бумага, гравюра пунктиром.

Иллюстрация к пьесе В. Шекспира
«Венецианский купец».
Акт 2. Сцена 5.
Шейлок, Джессика и Ланселот.

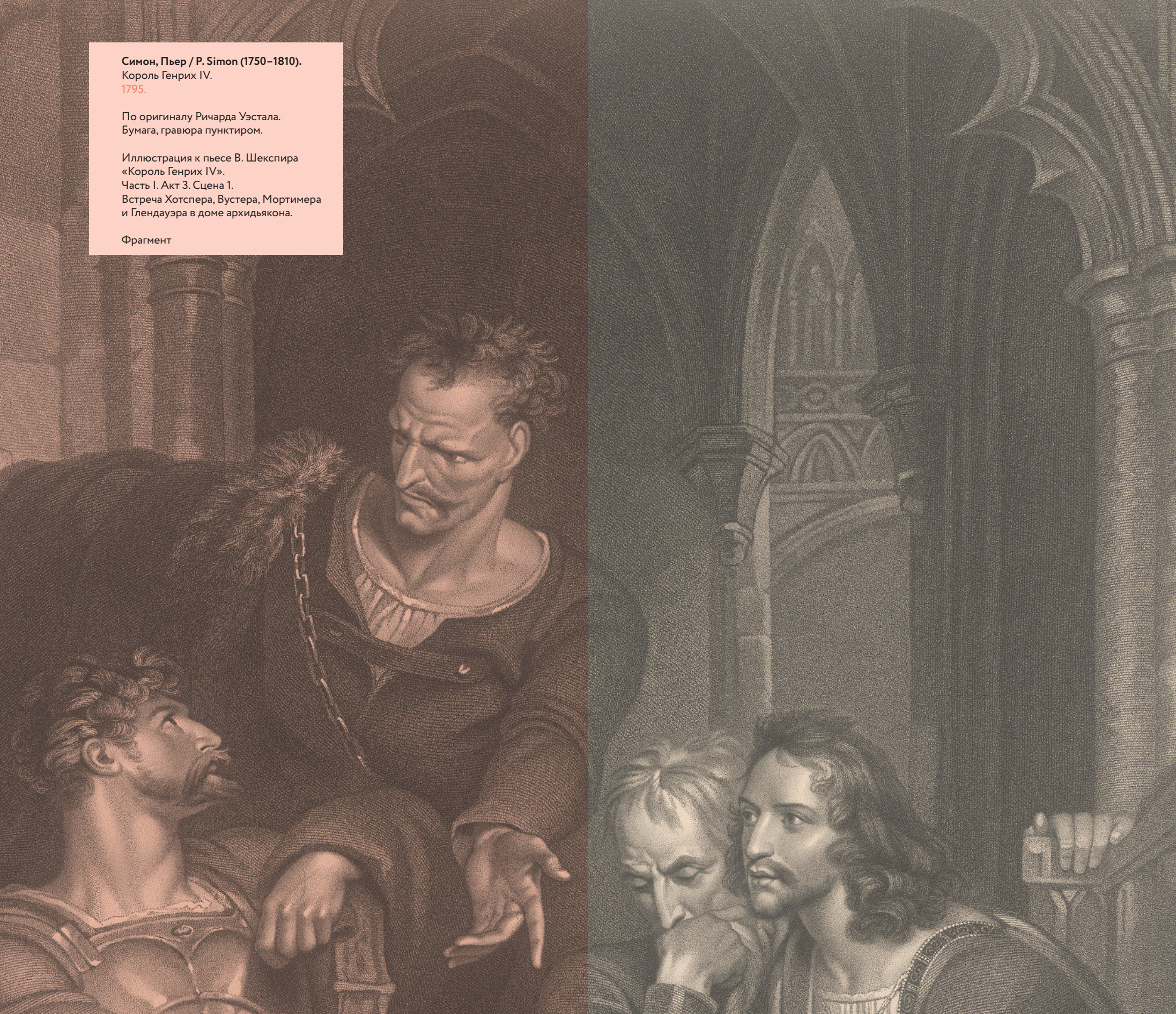
Фрагмент

Симон, Пьер / P. Simon (1750–1810).
Король Генрих IV.
1795.

По оригиналу Ричарда Уэстала.
Бумага, гравюра пунктиром.

Иллюстрация к пьесе В. Шекспира
«Король Генрих IV».
Часть I. Акт 3. Сцена 1.
Встреча Хотспера, Вустера, Мортимера
и Глендауэра в доме архидьякона.

Фрагмент





Симон, Пьер / P. Simon (1750–1810).
Король Генрих IV.
1795.

По оригиналу Ричарда Уэстала.
Бумага, гравюра пунктиром.

Иллюстрация к пьесе В. Шекспира
«Король Генрих IV».
Часть I. Акт 3. Сцена 1.
Встреча Хотспера, Вустера, Мортимера
и Глендауэра в доме архидьякона



В. ШЕКСПИР
«Король Генрих IV»



Перевод Е. Бируковой



Райдер, Томас / T. Ryder (1746–1810).
Король Генрих IV.
1796.

По оригиналу Фрэнсиса Риго.
Бумага, гравюра пунктиром, офорт.

Иллюстрация к пьесе В. Шекспира
«Король Генрих IV».
Часть I. Акт 5. Сцена 4

**ПУНКТИРНАЯ
МАНЕРА**
как самостоя-
тельная техника
появилась в Англии
во второй поло-
вине XVIII
века. Рисунок, состоя-
щий из комбина-
ции сгущенных
или разреженных
точек, наносится
на покрытую лаком
доску специаль-
ными иглами и
рулетками, затем
доска протрав-
ливается. Иногда
лак и травление
не используются:
рисунок выбивает-
ся специальными
пуансонами. Особым видом
пунктирной
манеры является
карандашная мане-
ра, изобретенная в
середине XVIII
века. Штрих в этой
технике состоит из
отдельных точек,
протравленных в
металле, имитиру-
ющих след мелово-
го карандаша или
сангины. Гравюра пунктир-
ной манерой
дает около
500 оттисков.

На выставке:
«Собрание от-
тисков с картин,
иллюстрирующих
драматические
произведения
Шекспира»,
портреты
Ф. Вендрамини.



Скьявонетти, Луиджи / L. Schiavonetti (1765–1810).
Два веронца.
1792.

По оригиналу Анжелики Кауфман.
Бумага, гравюра пунктиром, офорт.

Иллюстрация к пьесе В. Шекспира
«Два веронца».
Акт 5. Сцена 3.
Встреча Сильвии, Протея,
Валентина и Джулии



Тью, Роберт / R. Thew (1758–1802).
Виндзорские насмешницы.
1793.

По оригиналу Мэтью Уильяма
Петерса.
Бумага, гравюра пунктиром, офорт.

Иллюстрация к пьесе В. Шекспира
«Виндзорские насмешницы».
Акт 2. Сцена 1.
Миссис Форд и миссис Пейдж,
обсуждающие письма от Фальстафа



Симон, Пьер / P. Simon (1750–1810).
Много шума из ничего.
1790.

По оригиналу Мэтью Уильяма Петерса.
Бумага, меццо-тинто.

Иллюстрация к пьесе В. Шекспира
«Много шума из ничего».
Акт 3. Сцена 1.
Геро и Урсула

МЕЦЦО-ТИНТО,
или черная манера
Изобретена
голландским
любителем-grave-
ром Л. Зигеном в
середине XVII века.
Специальным
инструментом –
«качалкой» – на
доску наносятся
многочисленные
углубления так, что
она приобретает
равномерную ше-
роховатость, и при
печати получается
густой, бархати-
стый тон. Рисунок
на подготовленной
таким образом до-
ске выглаживается
и отшлифовыва-
ется «гладилкой»,
причем чем силь-
нее выглаживается
доска, тем слабее
пристает к ней кра-
ска, и в оттиске эти
места оказываются
более светлыми.

Как ни одна другая
гравюрная техни-
ка, меццо-тинто
соответствовало
самой эстетиче-
ской концепции
английской живо-
писи XVIII века,
основанной на
предпочтении жи-
вописного пятна.

Меццо-тинто
дает около
200 оттисков.

На выставке:
П. Симон «Много
шума из ничего»
(из «Собрания
оттисков с картин,
иллюстрирующих
драматические
произведения
Шекспира»).



Тью, Роберт / R. Thew (1758–1802).
Виндзорские насмешницы.
1993

По оригиналу Мэтью Уильяма Петерса.
Бумага, гравюра пунктиром, офорт.

Иллюстрация к комедии В. Шекспира
«Виндзорские насмешницы».
Акт 2. Сцена 1.
Миссис Форд и миссис Пейдж,
обсуждающие письма от Фальстафа.

Фрагмент

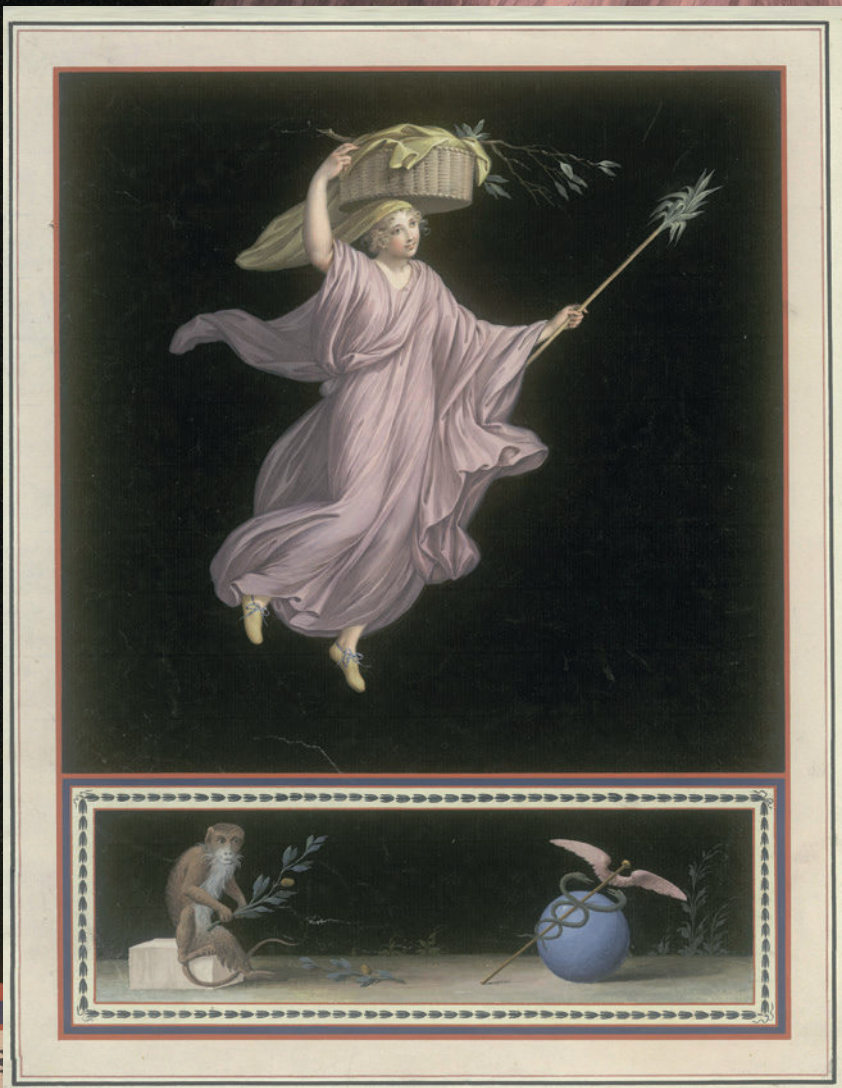
В. ШЕКСПИР
«Виндзорские насмешницы»

«
- «
...»

Перевод С. Маршака и М. Морозова

Альбом «Античные картины Геркуланума» объединяет копии с античных фресок города Геркуланума, который, как Помпеи и Стабии, в 79 году был засыпан пеплом при извержении вулкана Везувий. По сравнению с Помпеями, постройки Геркуланума пострадали гораздо меньше. На стенах некоторых домов и терм сохранились яркие росписи, относящиеся к разным периодам истории города. Большинство сюжетов на них взяты из древнегреческой мифологии, многие являлись повторением известных произведений греческой живописи.

В строгановской коллекции хранятся двадцать три работы неизвестного художника конца XVIII века, воспроизводящие отдельные фрески. Они выполнены на бумаге в технике резцовой контурной гравюры и раскрашены гуашью. Шесть из них были представлены на выставке: «Женщина из свиты Вакха», изображающая молодую вакханку, несущую вплетённую в волосы корзину с ветками; «Женщина со скипетром и ветвью с золотыми яблоками»; «Поэт, диктующий свою трагедию»; «Кентавр Хирон, обучающий юного Ахилла игре на лире» и две большие работы, на которых запечатлено музыкальное состязание между Аполлоном и сатиром Марсием.



Неизвестный художник.
Молодая женщина из свиты Вакха.
XVIII век.

Бумага, резцовая гравюра, акварель, гуашь.
Альбом античных фресок Геркуланума.

В шествии Вакха (бог виноделия) принимали участие вакханки, сатиры, менады

Неизвестный художник.
Состязание Аполлона с Марсием.
XVIII век.

Бумага, резцовая гравюра, акварель, гуашь
Альбом античных фресок Геркуланума.

Аполлон играет на золотой кифаре, которую получил от Гермеса, а Марсий играет на флейте





В строгановском собрании имеются многочисленные работы, посвященные странам Востока – Турции, Персии, Египту.

Одним из интереснейших в художественном и историческом отношении является собрание офортов «Путешествие по Константинополю и Босфору», подготовленное по работам Антуана-Игнаса Меллинга (1763–1817), французского архитектора и художника немецкого происхождения, и напечатанное в типографии Дидо в Париже в 1819 году.

Оказавшись в 1784 году в столице Османской империи – Стамбуле, или, как его называли европейцы, Константинополе, А.-И. Меллинг рисовал большие живописные картины, изображающие виды города. На их основе он подготовил рисунки, по которым известные французские гравёры Мари-Александр Дюпарк, Франсуа-Денис Неё и др. создали офорты.

«Путешествие по Константинополю и Босфору» включает сорок восемь листов гравюр. Многие листы – это пробные оттиски без подписей, так называемые *avant la lettre*, что придает им еще большее коллекционное значение. Посетителям выставки были представлены четыре офорта: «Вид на площадь и фонтан Топхане», «Общий вид на порт Константинополя, взятый с возвышенности Эйюп», «Вид на Константинополь из Пера (Бейоглу), резиденции иностранных послов» и «Торжественный проход султана из дворца Топкапы в мечеть, во время байрама».

Неё, Франсуа-Денис / F. D. Née (1732–1817).

Общий вид на порт Константинополя,
взятый с возвышенности Эйюп.

1806.

По рисунку А.-И. Меллинга / A. Melling.

Бумага, офорт.

Фрагмент



**Дюпарк, Мари-Александр /
M.A. Duparc (1760–после 1825).**
Вид на площадь и фонтан Топхане.
1802–1819.

По рисунку А.-И. Меллинга / A. Melling.
Бумага, офорт, оттиск до текста

Нее, Франсуа-Денис / F. D. Nee (1732–1817).
Общий вид на порт Константинополя,
взятый с возвышенности Эйюп.
1806.

По рисунку А.-И. Меллинга / A. Melling.
Бумага, офорт



Нее, Франсуа-Денис / F. D. Nee (1732–1817).
Общий вид на порт Константинополя,
взятый с возвышенности Эйюп.
1806.

По рисунку А.-И. Меллинга / A. Melling.
Бумага, офорт.
Фрагмент



Прео, Мишель Франсуа / Preaulx.
Башня Галата.
Начало XIX века.

Бумага на картоне, мокрая тушь

Небольшая коллекция из двадцати трех рисунков, выполненных французским художником Мишелем Франсуа Прео, даёт представление о Константинополе и его окрестностях первой четверти XIX века.

М. Прео учился в Риме. В 1796 году он по приглашению султана Селима III в составе группы французских инженеров, архитекторов и художников прибыл в Стамбул. В 1807 году в качестве «рисовальщика», ответственного за составление альбома экспедиции, художник отправился в Персию в составе миссии адъютанта Наполеона генерала Клода-Матьё Гардана. Он делал зарисовки древностей, ландшафтов, знатных персов, городских видов.

Пейзажи М. Прео являют собой прекрасный образец работ, выполненных в технике мокрой туши.

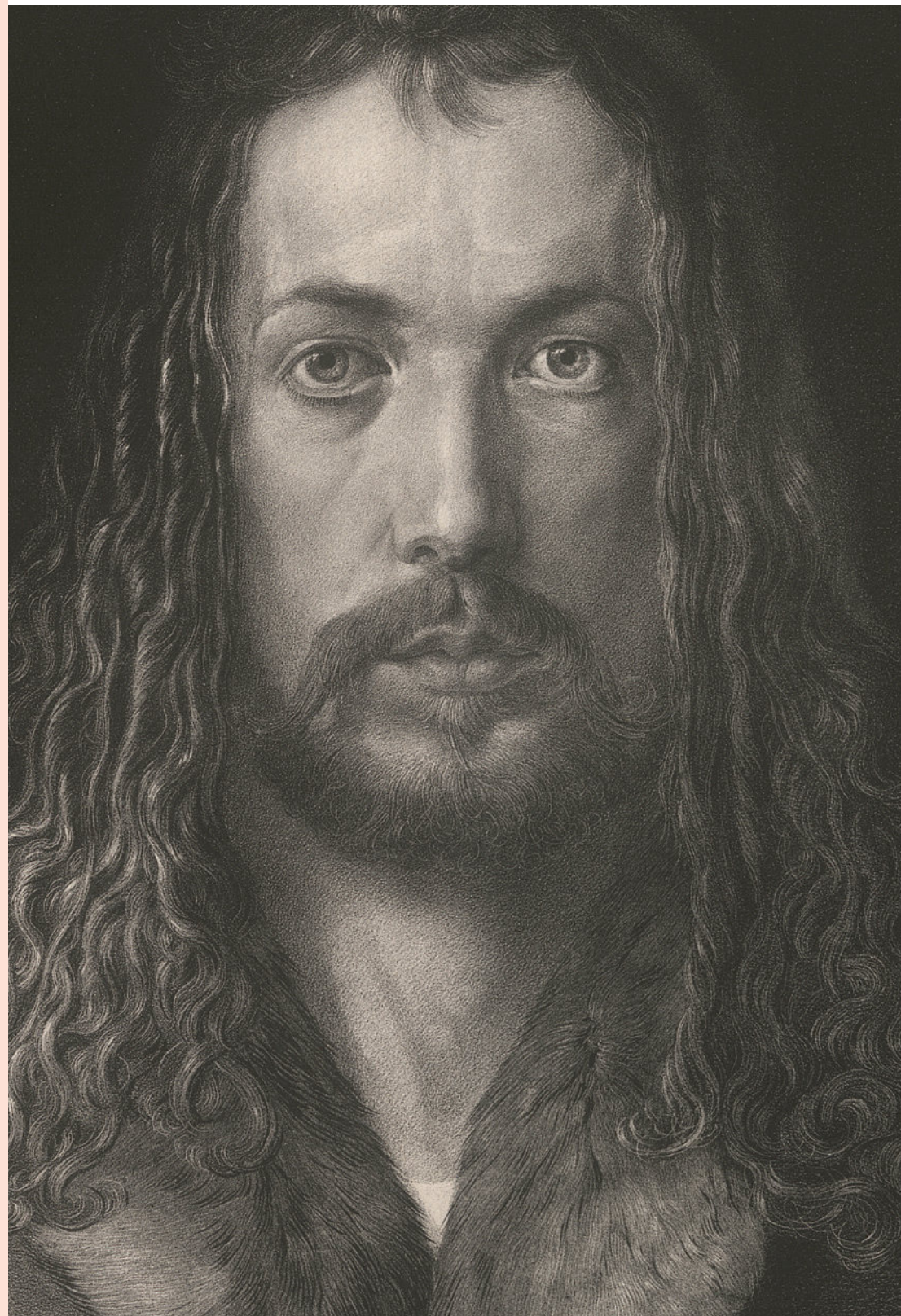
На выставке были представлены два оригинальных рисунка М. Прео «Башня Галата» и «Ворота галатской стены со стороны Топхане; рынок, называемый «большой базар». Обе картины изображают район Топхане или Пера – часть Стамбула, расположенную на берегах Босфора и бухты Золотой Рог.

ТУШЬ – рисовальный материал, состоящий преимущественно из сажи, образующейся при сгорании масел, и клеящих веществ. Тушь бывает сухая, в виде плиток, и жидкая. Разбавленная водой, по высыхании она почти не смывается. Цветовые оттенки ее могут колебаться от буроватого до серебристо-серого. Неразбавленная тушь в отличие от прозрачной акварели дает на бумаге интенсивно-черное пятно.

ЛИТОГРАФИЯ

Техника литографии изобретена в 1796 году в Германии А. Зенефельдером. В литографии используется способность некоторых пород известняка не принимать на себя краску после протравливания слабой кислотой. Процесс работы над литографией заключается в следующем: пластина из известняка сглаживается, полируется или делается равномерно шероховатой (такая фактура называется «корн» или «корешок»). На подготовленном таким образом камне рисуют специальным карандашом или пером и кистью, употребляя литографскую тушь. Камень с законченным рисунком травится смесью кислоты и гуммиарабика (или декстрина). В результате протравливания покрытые рисунком места легко принимают краску; чистые же поверхности ее отталкивают. Доска покрывается краской при помощи валика, и оттиск печатается на литографском станке на плотной бумаге. Литография дает несколько тысяч оттисков.

На выставке: гравюры Мюнхенской пинакотеки, Эрмитажная галерея, портреты Г.-А.Ф. Гиппиуса, литографии С.Ф. Галактионова, А.П. Брюллова, А. Дюрана, П.М. Кошарова.



Развитие способов репродуцирования живописных картин в Европе конца XVIII века пережило своего рода революцию, связанную с изобретением Алоизом Зенефельдером в 1796 году литографии – способа печати, при котором краска под давлением переносится с плоской печатной формы на бумагу.

Особенностью немецкой литографии, с момента её появления, являлось использование этой техники для популяризации живописных картин, хранившихся в немецких галереях и музеях.

В строгановской библиотеке имеется «Собрание литографированных работ, хранящихся в мюнхенской Пинакотеке...», подготовленное Фердинандом Пилоти (1786–1844) и Иосифом Леле (1807–1840), издававшееся с 1830-х годов и включающее сто восемьдесят одно изображение. Это репродукции картин «старых мастеров» с евангельскими сюжетами и образами, портретной и батальной живописи, полотен на исторические темы, сцен с бытовыми сюжетами, маринистики и натюрмортов. Среди них – представленные на выставке репродукции с таких знаменитых полотен, как «Автопортрет» Альбрехта Дюрера и «Автопортрет» Рафаэля Санти, а также репродукция его картины «Святое семейство», литографии с картин Питера Рубенса «Петр и Павел» и «Святая Троица». Всего «Собрание» включает сто восемьдесят одну литографию.

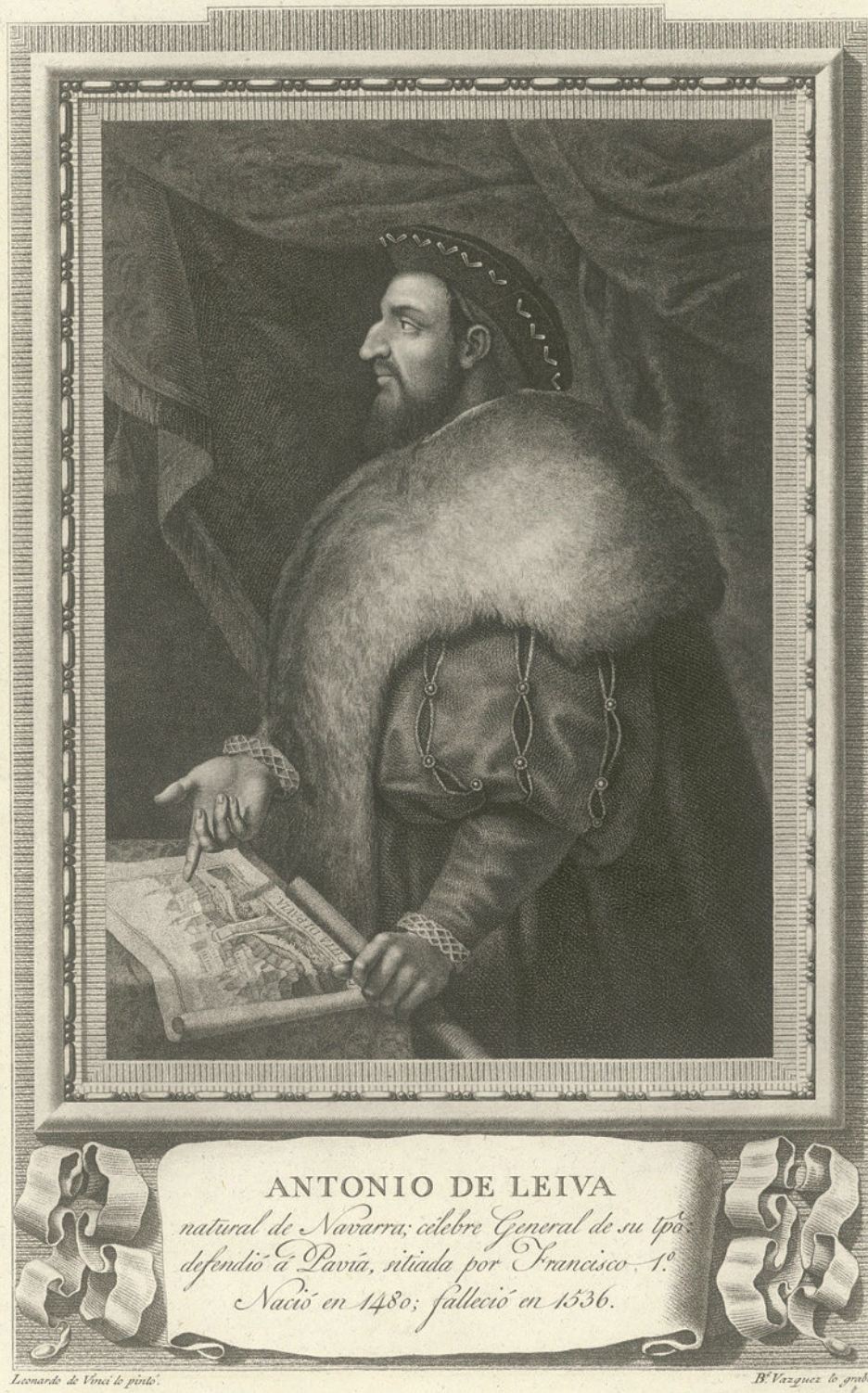


Пилоти, Фердинанд фон / F. Piloty (1786–1844).
Портрет Рафаэля Санти.
Вторая четверть XIX века.

С картины Рафаэля Санти «Автопортрет», написанной в 1504–1506 годы.
Бумага, литография

Вельфиль, Иоганн / J. Woelfel.
Портрет Альбрехта Дюрера.
Вторая четверть XIX века.

С картины А. Дюрера «Автопортрет», написанной в 1500 году.
Бумага, литография



Библиотека Г.А. Строганова содержит цикл гравированных портретов известных испанских деятелей, выполненных в королевской гравировальной мастерской под руководством художника и гравёра Мануэла Кармона (1734–1820) успешными испанскими мастерами. Среди них – Фернандо Селма, Хуан Барселон, Бартоломео Васкес, сам М. Кармона и др. Эти гравюры печатались в период с 1791 по 1819 год в Мадриде. Всего было издано сто четырнадцать гравированных портретов испанских военных, деятелей науки, литературы и искусства, выполненных в технике резцовой гравюры на меди. В строгановском собрании сохранилось сто восемь портретов известных людей: драматурга, поэта и прозаика Лóпе де Вега, испанского мореплавателя Эрнана Кортеса, знаменитого писателя Мигеля де Сервантеса, испанского теолога Бартоломео де Каранза, авторитетного политического деятеля Педро Фернандеса де Веласко и др. Интересен портрет испанского генерала Антонио де Лейва (1480–1536), выполненный гравёром Бартоломео Васкесом с рисунка Леонардо да Винчи (1452–1519).

Васкес, Бартоломео / B. Vazquez.
 Портрет Антонио де Лейва.
 1791.

По рисунку Леонардо да Винчи /
 Leonardo de Vinci.
 Бумага, резцовая гравюра.

А. Лейва (1480–1536) –
 испанский генерал времён
 Итальянской войны

РЕЗЦОВАЯ ГРАВЮРА

Гравюра на меди возникла в мастерских золотых и серебряных дел мастеров, одним из этапов работы которых была проверка ювелирной гравировки при помощи оттиска. Самые ранние отпечатки относятся к 1430-м годам.

В металлическую пластину (медь, латунь, цинк, железо) врезается рисунок резцом квадратного сечения с ромбовидным срезом. Затем в углубления тампонами вбивается краска, доска покрывается влажной бумагой и прокатывается между валиками печатного станка. Этот способ позволяет работать только комбинациями чистых линий.

Резцовая гравюра характерна большим физическим напряжением мастера при работе: стальной штихель с усилием преодолевает сопротивление металлической пластины. Экономия усилий заставляет гравера стремиться к строжайшей дисциплине штриховки, пользоваться системами параллельных линий, которые как бы оттушевывают пластику изображенных фигур. Но кроме законченности, отечественности формы физическое напряжение при работе переходит в пластическое напряжение образа, и в результате сама манера гравирования, сама технология определяет образную специфику резцовой гравюры: она всегда стремится создать образ, характерный физической активностью, пластической энергией – образ человека действующего.

Гравюра резцом дает до 1000 оттисков.

На выставке: серия «Античные картины Геркуланума» (с раскраской вручную), серия «Знаменитые испанцы»,

И.А. Соколов «Процессия въезда императрицы в Москву», гравюры С. Карделли.

Селма, Фернандо / F. Selma
(1752–1808).
Портрет Мигеля де Сервантеса.
1791.

По рисунку И. Ферро / I. Ferro.
Бумага, резцовая гравюра.

М. де Сервантес (1547–1615) – знаменитый испанский писатель, всемирную известность ему принес роман «Дон Кихот»





Большой раздел выставки знакомил посетителей с литографиями, выполненными с хранящихся в Эрмитаже известных живописных картин знаменитых художников – Рембрандта, Рубенса, Ван Дейка, Джорджоне и др., – вошедших в состав альбома «Императорская Эрмитажная галерея». Альбом издали в 1845–1847 годы в Петербурге французы Гойе-Дефонтен и Поль Пети. Для работы над гравюрами ими были приглашены известные французские литографы: Э. Гюо, Ф. Дюпрессуар, В. Долле, И. и Э. Робильяры. Несмотря на то, что на титульном листе значатся фамилии французских мастеров, в подготовке издания участвовали и русские литографы. Альбом печатали в типографии А.А. Плюшара.

В строгановском экземпляре альбома находится более ста листов литографий. На выставке экспонировались репродукционные гравюры с картин Рембрандта «Портрет старушки с очками в руках» и «Портрет старика в красном», с картины Ван Дейка «Автопортрет», с картины Рубенса «Портрет Елены Фоурмен» и другие работы.



Долле / V. Dollet
I половина XIX века.
Мать Рембрандта.
1844.

С картины Рембрандта «Портрет старушки с очками в руках», написанной в 1640-е годы.
Бумага, литография.

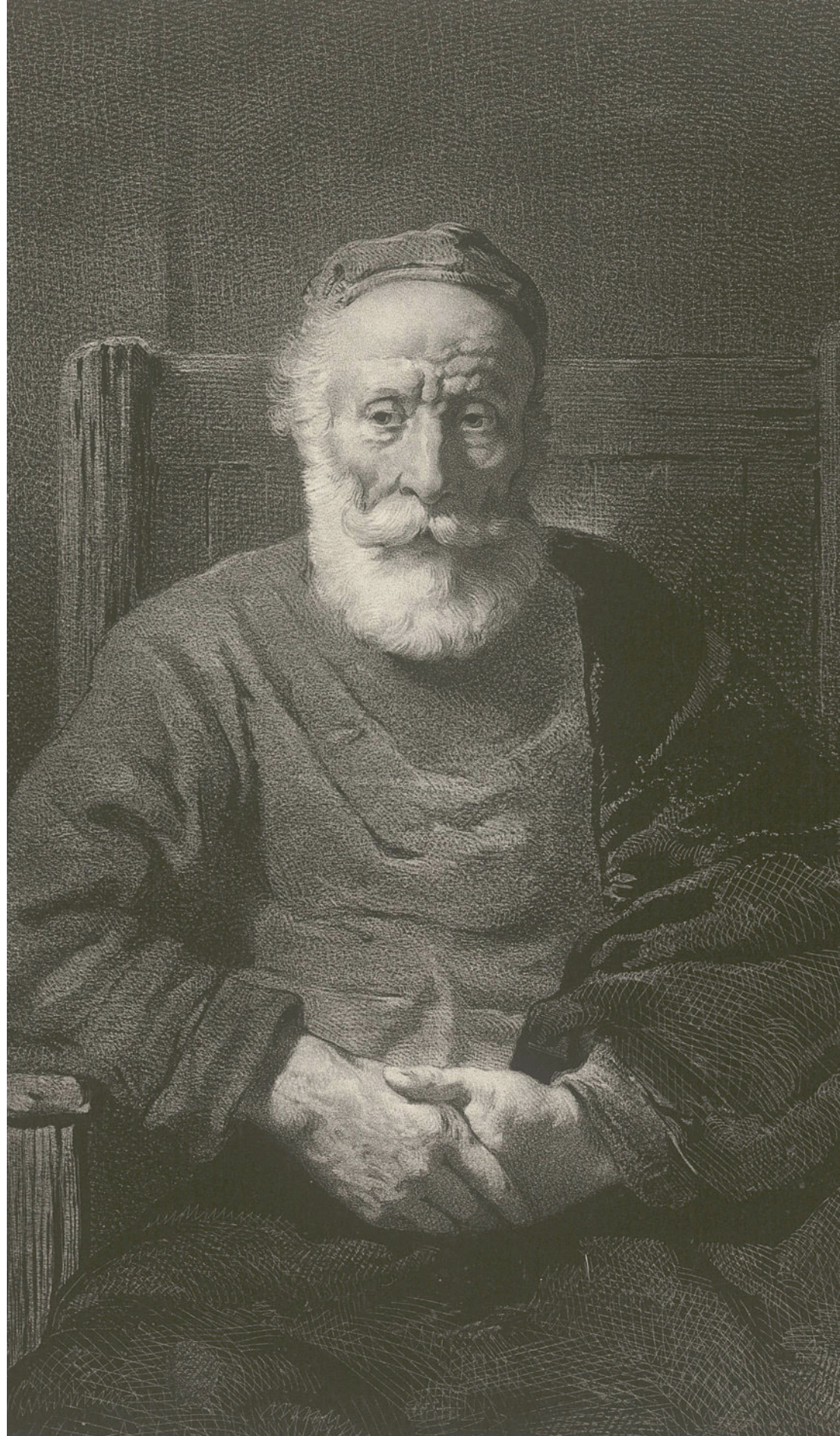
Из серии «Императорская Эрмитажная галерея»



Гюо / Huot
I половина XIX века.
Этюд [Портрет старика].
1845.

С картины Рембрандта «Портрет старика в красном», написанной в 1654 году.
Бумага, литография.

Из серии «Императорская Эрмитажная галерея»





Гюо /Huot
I половина XIX века.
Портрет Ван Дейка.
1844.

С картины Ван Дейка
«Автопортрет»,
написанной в 1622 году.
Бумага, литография.

Из серии «Императорская
Эрмитажная галерея»

Робильяр / H. Robbilard
I половина XIX века.
Елена Фоурмен.
1844.

С картины Рубенса
«Портрет Елены Фоурмен»,
написанной после 1630 года.
Бумага, литография.

Из серии «Императорская
Эрмитажная галерея».

Фрагмент





А И О С К М О В Е Л И И
Б Т Ъ И Ш И Я Д Е Р Ж А В Н Ъ И Ш И Я В Е Л И К И Я
И М П Е Р А Т Р И Ц Ъ



2. Россия в графике

Произведения печатной графики русских и западноевропейских рисовальщиков и граверов, многие из которых жили и работали в России или путешествовали по стране.
Из фондов Научной библиотеки ТГУ



Печалпано при Императорской Академіи наук

Интересен в историческом и художественном отношении альбом, посвященный коронации императрицы Елизаветы Петровны, под названием «Обстоятельное описание торжественных порядков благополучного вшествия в царствующий град Москву и священнейшаго коронования... императрицы Елисавет Петровны». Церемония, состоявшаяся 25 апреля 1742 года, продолжалась более двух месяцев и включала торжественные мероприятия, такие как различные аудиенции, обеды, спектакли, маскарады и прочее. Всё завершилось демонстрацией коронационных регалий в Кремлевском дворце, фейерверками в Москве, а также посещением императрицей Троице-Сергиевой лавры для поклонения святым мощам.

Сразу после проведения этой церемонии началась работа по подготовке текста и гравюр для альбома. Вся работа проходила под общим руководством генерал-прокурора Н.Ю. Трубецкого. В качестве консультантов привлекались Я.Я. Штелин и И.К. Таубер, архитектор И.Я. Шумахер и рисовальщик И.Э. Гриммель, по рисункам которого выполнялись гравюры. В создании гравюр приняли участие лучшие гравёры Академии художеств: Х.А. Вортман, И.А. Соколов и Г.А. Качалов. Издание, состоящее из ста шестидесяти восьми страниц текста, пятидесяти четырёх гравюр и планов, иллюстрирует все события, связанные с коронацией.





Соколов, Иван Алексеевич (1717–1757).

Процессия въезда императрицы в Москву. 1744.

Бумага, резцовая гравюра. В книге «Обстоятельное описание торжественных порядков благополучнаго вшествия в царствующий град Москву и священнейшаго коронования [...] императрицы Елисавет Петровны [...] еже бысть вшествие 28 февраля, коронование 25 апреля 1742 года. Санкт-Петербург, 1744.»

Соколов, Иван Алексеевич (1717–1757).

Бал. Концовка «Описания коронации». 1744.

Бумага, резцовая гравюра. В книге «Обстоятельное описание торжественных порядков благополучнаго вшествия в царствующий град Москву и священнейшаго коронования [...] императрицы Елисавет Петровны [...] еже бысть вшествие 28 февраля, коронование 25 апреля 1742 года. Санкт-Петербург, 1744.»



№ 34. Коронаціонные Медали и жалпоны.



Грав. Иванъ Соколовъ

36.

«Обстоятельное описание торжественных порядков благополучнаго вшествия в царствующий град Москву и священнейшаго коронованія [...] императрицы Елисавет Петровны...»



№ 7. Церемонія публикаціи предъ коронаціею.

Соколов, Иван Алексеевич (1717–1757).

Церемонія публикаціи перед коронаціею.

1744.

Бумага, резцовая гравюра.
В книге «Обстоятельное описание торжественных порядков благополучнаго вшествия в царствующий град Москву и священнейшаго коронованія [...] императрицы Елисавет Петровны [...] еже бысть вшествіе 28 февраля, коронованіе 25 апреля 1742 года. Санкт-Петербург, 1744.»



Изданное в Петербурге в 1803–1805 годах сочинение П.И. Сумарокова «Досуги крымского судьи, или второе путешествие в Таврию» имело в России небывалый успех, во многом благодаря приложенным к нему двум атласам с резцовыми гравюрами, сделанными по зарисовкам с натуры французским художником Александром де Палдо, сопровождавшим П.И. Сумарокова в его путешествии. Но, как отмечено в подписи под гравюрами, все зарисовки художника были «выправлены» рисовальщиком Сергеевым. Рисунки были воспроизведены в технике резцовой гравюры русскими мастерами: А.И. Казачинским, В. Ивановым, А. Рудаковым, Я. Евсеевым, Н. Саблиным и др. В строгановский экземпляр входят пятьдесят две гравюры с видами городов, крымской природы, сценами из народного быта жителей Крыма, а также два листа планов и одна карта.

На выставке было представлено пять гравюр из этих альбомов: «Вид Бахчисарая», которую подготовил Я. Евсеев, «Вид Севастополя или Ахтияра», выполненная А.И. Казачинским, гравюры этнографического характера «Татарин или крымец», «Татарка» и «Повозка, называемая арба», выполненные также А.И. Казачинским.

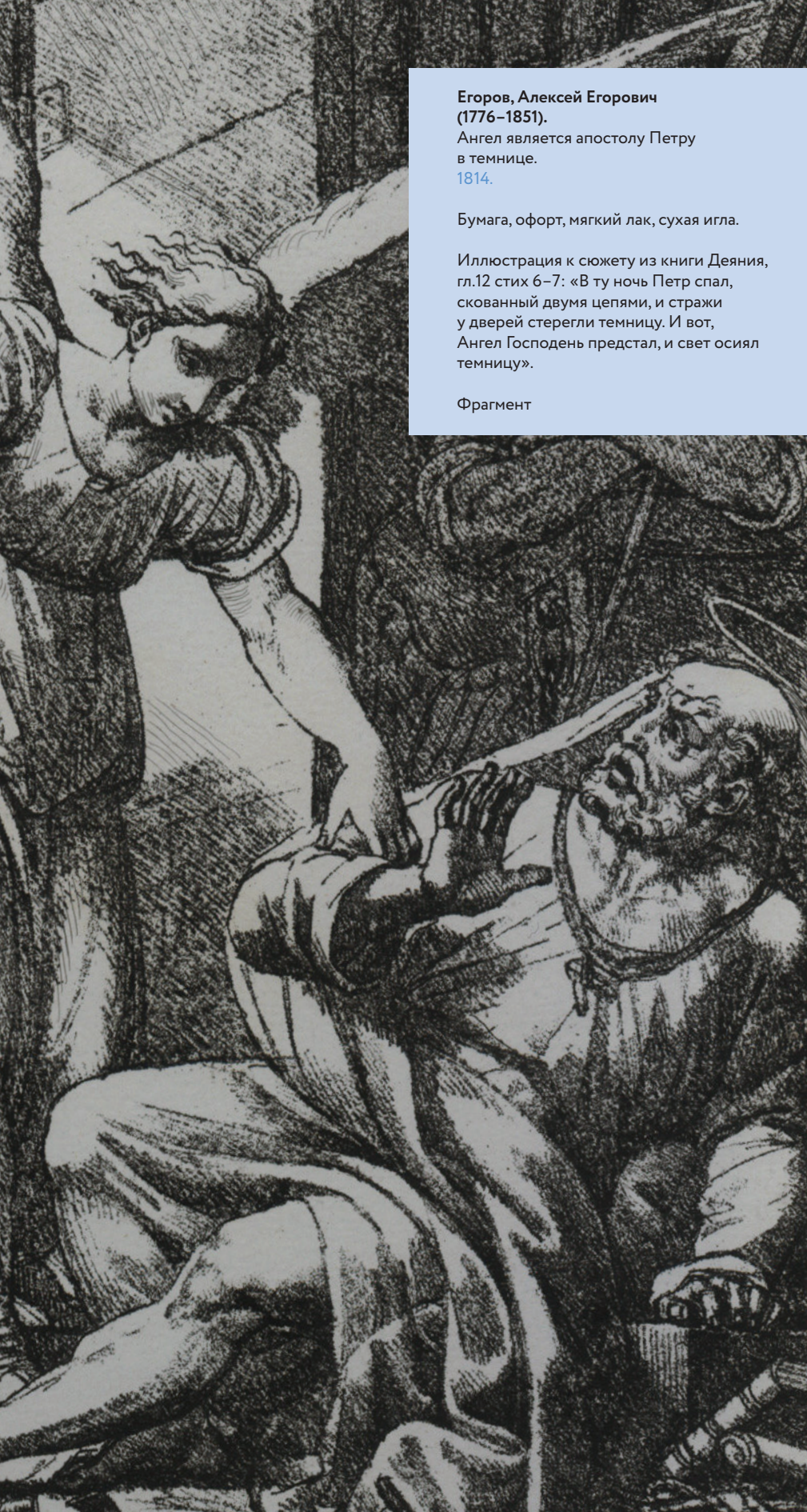


Казачинский, Андрей Иванович (1774–18..?). Вид Севастополя или Ахтияра. 1803.

По рисунку Александра де Палдо, исправлял рисунок Сергеев. Бумага, гравюра резцом

Казачинский, Андрей Иванович (1774–18..?). Татарин или крымец. 1803.

По рисунку Александра де Палдо, исправлял рисунок Сергеев. Бумага, гравюра резцом



Егоров, Алексей Егорович
(1776–1851).

Ангел является апостолу Петру
в темнице.
1814.

Бумага, офорт, мягкий лак, сухая игла.

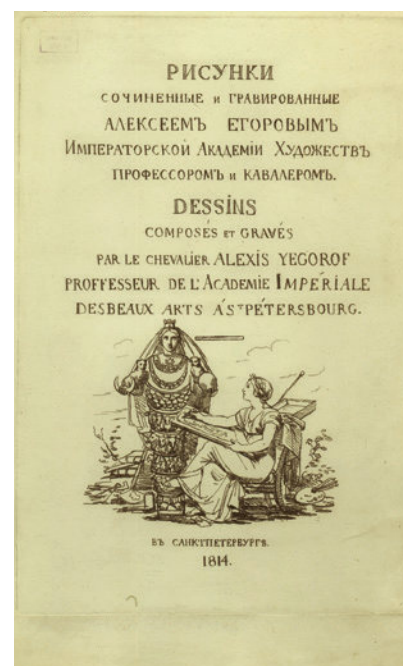
Иллюстрация к сюжету из книги Деяния,
гл.12 стих 6–7: «В ту ночь Петр спал,
скованный двумя цепями, и стражи
у дверей стерегли темницу. И вот,
Ангел Господень предстал, и свет осиял
темницу».

Фрагмент

Живописец и гравёр Алексей Егоров (1776–1851) создал серию офортов на библейские сюжеты под названием «Рисунки, сочиненные и гравированные Алексеем Егоровым, императорской Академии художеств профессором и кавалером». Офорты были напечатаны в 1814 году в Санкт-Петербурге. В библиотеке Г.А. Строганова хранятся четырнадцать из семнадцати листов этой серии, шесть из них были представлены на выставке. Композиции отражают известные сцены из Ветхого и Нового Завета – сюжет с Агарью, родившей Измаила, события Рождества Христова, сюжеты, связанные с апостолами.

МЯГКИЙ ЛАК
Техника возникла в XVIII веке. Доска покрывается лаком с добавкой жира. На нее кладут шершавую бумагу и наносят рисунок, затем бумага снимается вместе с приставшими кусочками лака, обнажая поверхность доски. После травления и печати оттиск воспроизводит фактуру бумаги.

На выставке: гравюры А.Е. Егорова.



Рисунки, сочиненные и гравированные Алексеем Егоровым, императорской Академии художеств профессором и кавалером.
Титул.
1814.

Бумага, офорт, мягкий лак, сухая игла.

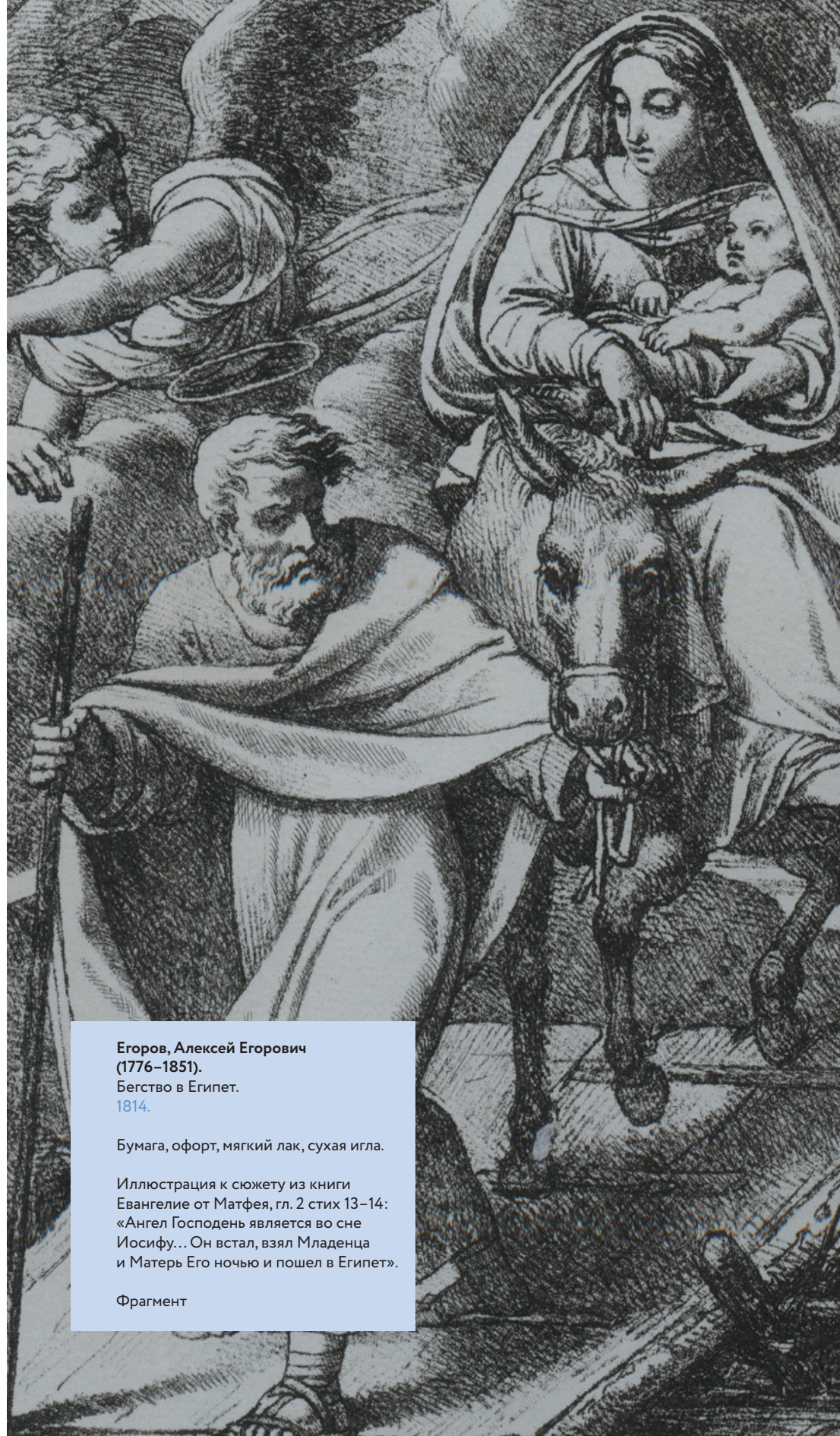


Егоров, Алексей Егорович
(1776–1851).

Поклонение пастырей.
1814.

Бумага, офорт, мягкий лак.

Иллюстрация к сюжету из книги
Евангелие от Луки, гл. 2 стих 15–16:
«Пастухи сказали друг другу:
пойдем в Вифлеем и посмотрим,
что там случилось. И, поспешив,
пришли и нашли Марию и Иосифа,
и Младенца, лежащего в яслях»



Егоров, Алексей Егорович
(1776–1851).

Бегство в Египет.
1814.

Бумага, офорт, мягкий лак, сухая игла.

Иллюстрация к сюжету из книги
Евангелие от Матфея, гл. 2 стих 13–14:
«Ангел Господень является во сне
Иосифу... Он встал, взял Младенца
и Матерь Его ночью и пошел в Египет».

Фрагмент



Война 1812 года, изгнание неприятеля из страны, а затем и полная победа русского войска над армией Наполеона вызвали небывалый подъем патриотических чувств у народов России. Художники стремились прославить победы русского оружия в портретах героев и батальных произведениях.

В 1796 году в Петербург приехал итальянский гравёр Сальватор Карделли (1773–1840). Известностью пользовались выполненные им гравированные портреты, в их числе портреты многих героев войны 1812 года и портрет императора Павла I. В 1814 году по рисункам художника Доменико Скотти (1780 – ок.1826) он подготовил и издал серию из двенадцати резцовых гравюр, изображающих главные сражения Отечественной войны. К работе над их созданием С. Карделли привлёк русских гравёров С. Фёдорова и К. Бегрова.

В 1882 году, когда отмечалось 70-летие Отечественной войны 1812 года, литограф В.И. Королёв издал альбом «Воспоминание об Отечественной войне 1812 года», в котором использованы сохранившиеся оригинальные доски, созданные в 1814 году. В библиотеку университета альбом поступил по завещанию томского губернатора И.И. Красовского в 1886 году. На выставке экспонировались четыре графических листа: «Сражение при Бородине», «Победа при городе Духовщине», «Разбитие Наполеона при переправе через Березину» и «Победа при Тарутине над Мюратом, королем Неаполитанским».



Карделли, Сальватор /
S. Cardelli (1773–1840),
Федоров, Сергей.
Сражение при Бородине.
Оттиск 1882 года с доски 1814 года.
По рисунку Скотти Доменико
(Дементий Карлович).
Бумага, гравюра резцом



Карделли, Сальватор /
S. Cardelli (1773–1840),
Федоров, Сергей.
Разбитие Наполеона при
переправе через Березину.
Оттиск 1882 года с доски 1814 года.
По рисунку Скотти Доменико
(Дементий Карлович).
Бумага, гравюра резцом



текст под изображением

26

1812

; 1
, 5

, 35

., 1140

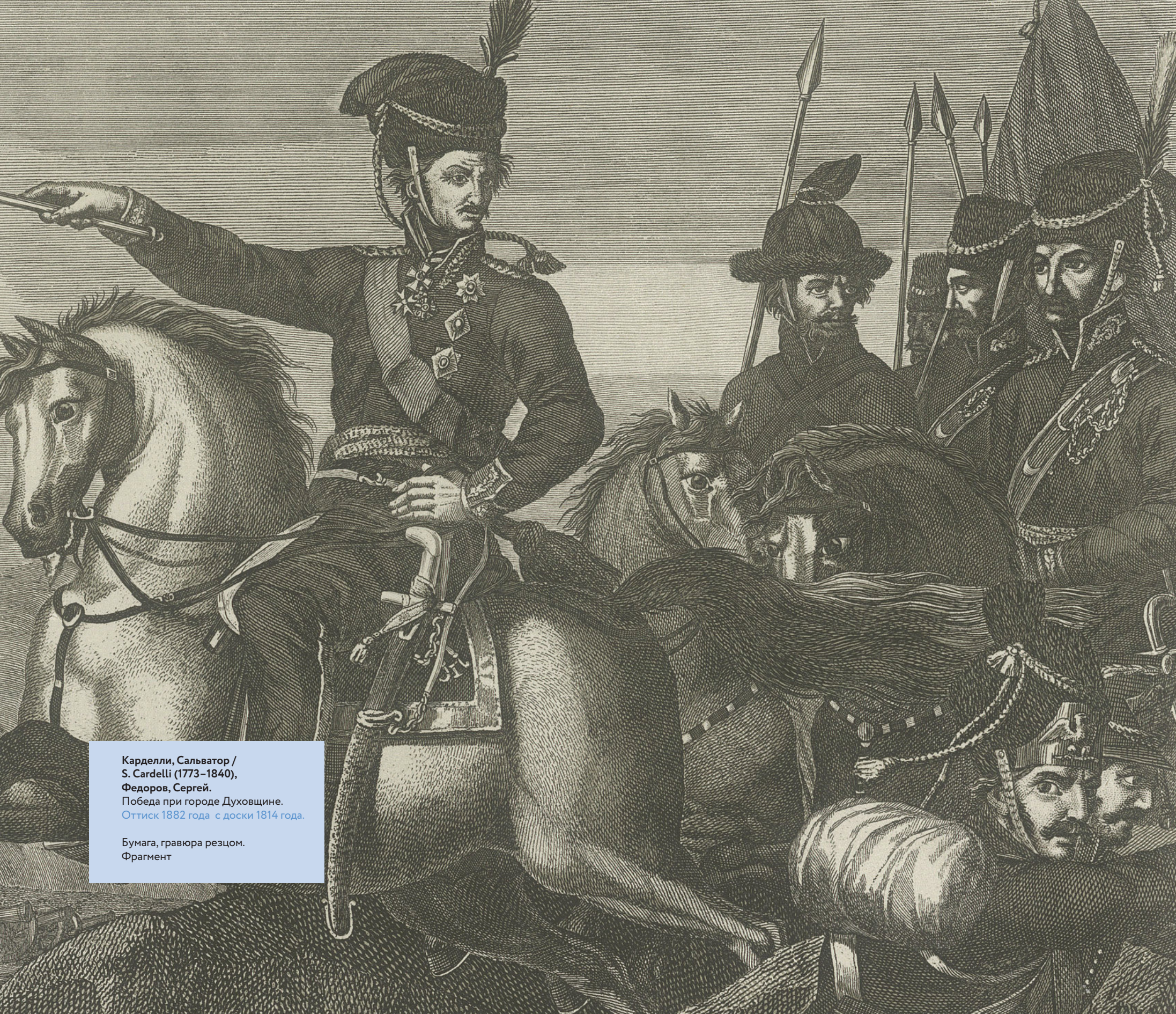
18000



Карделли, Сальватор /
S. Cardelli (1773–1840),
Федоров, Сергей.
Сражение при Бородине.
Оттиск 1882 года с доски 1814 года.

Бумага, гравюра резцом.
Фрагмент





Карделли, Сальватор /
S. Cardelli (1773–1840),
Федоров, Сергей.
Победа при городе Духовщине.
Оттиск 1882 года с доски 1814 года.

Бумага, гравюра резцом.
Фрагмент



de St. Aubin del.

F. Vendramini fec.

АЛЕКСАНДРЪ ПЕРВЫЙ

Императоръ и Самодержецъ

Всероссійскій.

ALEXANDRE PREMIER

Empereur et Autocrate

de toutes les Russies.

Published June 1813 by Boydell and Co. No. 90, Cheapside London.



Тему Отечественной войны 1812 года продолжают портреты героев, в том числе и М.И. Кутузова, П.И. Багратиона, М.Б. Баркляя де Толли, императора Александра I. Гравюры мастерски выполнены итальянским художником Франческо Вендрамини (1780–1856), который работал в России с 1808 года и был награжден Академией художеств званием «Почетный вольный общник». Ещё во время войны с Наполеоном, в 1813 году, он начал издавать серию «Галерея гравированных портретов генералов, офицеров и проч., которые мужеством своим, воинскими дарованиями или любовью своею к отечеству споспешествовали успехам российского оружия в течение войны, начавшейся в 1812 году». Он подготовил в технике гравюры пунктиром тридцать портретов выдающихся русских военных полководцев. В строгановском собрании хранится двадцать гравюр, среди них особенную художественную ценность имеет прижизненный портрет императора Александра I.

Вендрамини, Франческо /
F. Vendramini (1780–1856).

Портрет Александра I.

1813.

Бумага, гравюра пунктиром.

Александр I (1777–1825) –
русский император в 1801–1825,
старший сын императора Павла I.

Фрагмент

В истории русской художественной литографии первой четверти XIX столетия активно развивался портретный жанр. Облик многих известных людей России пушкинской эпохи дошел до нас именно в рисунке и в литографии.

Так, с 1822 по 1828 год в Петербурге была напечатана в нескольких выпусках серия из сорока пяти портретных литографий под общим названием «Современники. Собрание литографированных портретов государственных чиновников, писателей и художников, ныне в России живущих». В строгановской коллекции имеется сорок портретов из этой серии. Их автором был довольно известный в то время прибалтийский художник, литограф и педагог Густав Адольф Гиппиус (1792–1856).

Посетители выставки могли увидеть шесть портретов, выполненных в одном размере и сведенных к единой композиционной схеме погрудного изображения почти в натуральную величину. На портретах известные лица: знаменитый русский историк Н.М. Карамзин, баснописец И.А. Крылов, поэт А.С. Пушкин, граф Г.А. Строганов, поэт и переводчик В.А. Жуковский, книжное собрание которого находится в фонде университетской библиотеки, а также художник А.Е. Егоров, автор прекрасных офортов, экспонировавшихся на выставке.

Гиппиус, Густав-Адольф Фомич /
G. Hippius (1792–1856).
Портрет Г.А. Строганова.
1826–1828.

Бумага, литография.

Григорий Александрович Строганов (1770–1857) – дипломат, был послом в Испании, Швеции и Турции. В 1826 г. получил титул графа, член Государственного совета. Последний владелец родовой Строгановской библиотеки, хранящейся в Научной библиотеке ТГУ.

Фрагмент





Гиппиус, Густав-Адольф Фомич /
G. Hippius (1792–1856).
Портрет А. Е. Егорова.
1821–1828.

Бумага, литография.

Алексей Егорович Егоров
(1776–1851) – живописец, график,
автор прекрасных офортов,
представленных на выставке



Гиппиус, Густав-Адольф Фомич /
G. Hippius (1792–1856).
Портрет А.С. Пушкина.
1827–1828.

Бумага, литография.

Александр Сергеевич Пушкин
(1799–1837) – великий
русский поэт, писатель, драматург



А. ПУШКИН
из поэмы «Медный всадник»

Огромной популярностью в XVIII–XIX веках в России пользовалась видовая графика, изображающая различных городов и местностей. К началу XIX века Петербург, выросший со сказочной быстротой, превратился в один из красивейших городов мира. Многие художники-пейзажисты стремились запечатлеть архитектурные ансамбли северной столицы. Ярким выражением культа Петербурга наряду с поэзией стала видовая литография.

С 1820 по 1826 год Общество поощрения художников, основанное группой любителей искусств, издавало литографированную серию «Виды Санкт-Петербурга и его окрестностей», включающую двадцать четыре произведения. Издание выходило тетрадями по четыре эстампа в каждой, при этом часть листов из тиража печатали с тоном, а часть без тона. Некоторые листы литографий раскрашивались и продавались отдельно.

Три раскрашенные акварелью литографии сохранились в строгановской коллекции и были представлены на выставке. Две из них созданы в 1822 году талантливым графиком-пейзажистом С.Ф. Галактионовым (1778–1854): «Вид Нового Арсенала», здание которого было построено в 1808 году по проекту архитектора Ф.И. Демерцова, и «Вид старого Арсенала». Работа «Вид Адмиралтейства со стороны Дворцовой площади» выполнена в 1822 году художником и архитектором А.П. Брюлловым (1798–1877), старшим братом Карла Брюллова.

Аlex 06 Лунт П. Р. С.



Брюллов, Александр Павлович (1798–1877).

Вид Адмиралтейства со стороны Дворцовой площади.
1822.

Бумага, литография, акварель.

Здание Адмиралтейства построено в 1706 году, но в 1806–1823 годы оно было перестроено архитектором А.Д. Захаровым

Галактионов, Степан Филиппович (1779–1854).

Вид нового Арсенала.
1822.

Бумага, литография, акварель.

Здание на Литейном проспекте построено в 1808 году по проекту Ф.И. Демерцова, в конце XIX века было перестроено





**Дюран, Андре / A. Durand
(1807–1867).**

Москва. Святые ворота.
Главный вход в Кремль.
1842.

Бумага, литография карандашом,
с двух камней (чёрным и охристым
подкладным тоном).

Современное название:
Спасская башня Кремля

Тему видовой графики продолжают виды русских городов, выполненные в технике литографии французским художником Андре Дюраном (1807–1867).

По заказу и на средства промышленника и мецената Анатолия Демидова он совершил поездку по России, познакомился с русской архитектурой и культурой. По возвращении во Францию зарисованные им городские и сельские виды стали основой для издания в Париже в 1842–1848 годах альбома «Живописное и археологическое путешествие по России, совершенное в 1839 году под руководством Анатолия Демидова. Рисунки с натуры и двуцветные литографии Андре Дюрана». В альбом включено сто литографий, из них на выставке было представлено десять работ. Среди них виды Петербурга, Москвы и древних городов: Твери, Новгорода Великого, Нижнего Новгорода, Владимира и Казани. Литография «Постоялый двор (кабак) и почтовая станция» изображает деревенский пейзаж, запечатленный по пути из Костромы в Ярославль, и повседневную жизнь обитателей. Соединение пейзажа с жанровыми сценами – явление, характерное для городского пейзажа XIX века. В выборе сюжетов и построении композиций проявился живой интерес художника-иностранца к русскому колориту: деревянным избам, неповторимой храмовой архитектуре. Романтические литографии Дюрана снискали широкую известность у современников.



Дюран, Андре / A. Durand
(1807–1867).

Берега Волги. Постоялый двор
(кабак) и почтовая станция
по дороге из Костромы в Ярославль.
1847.

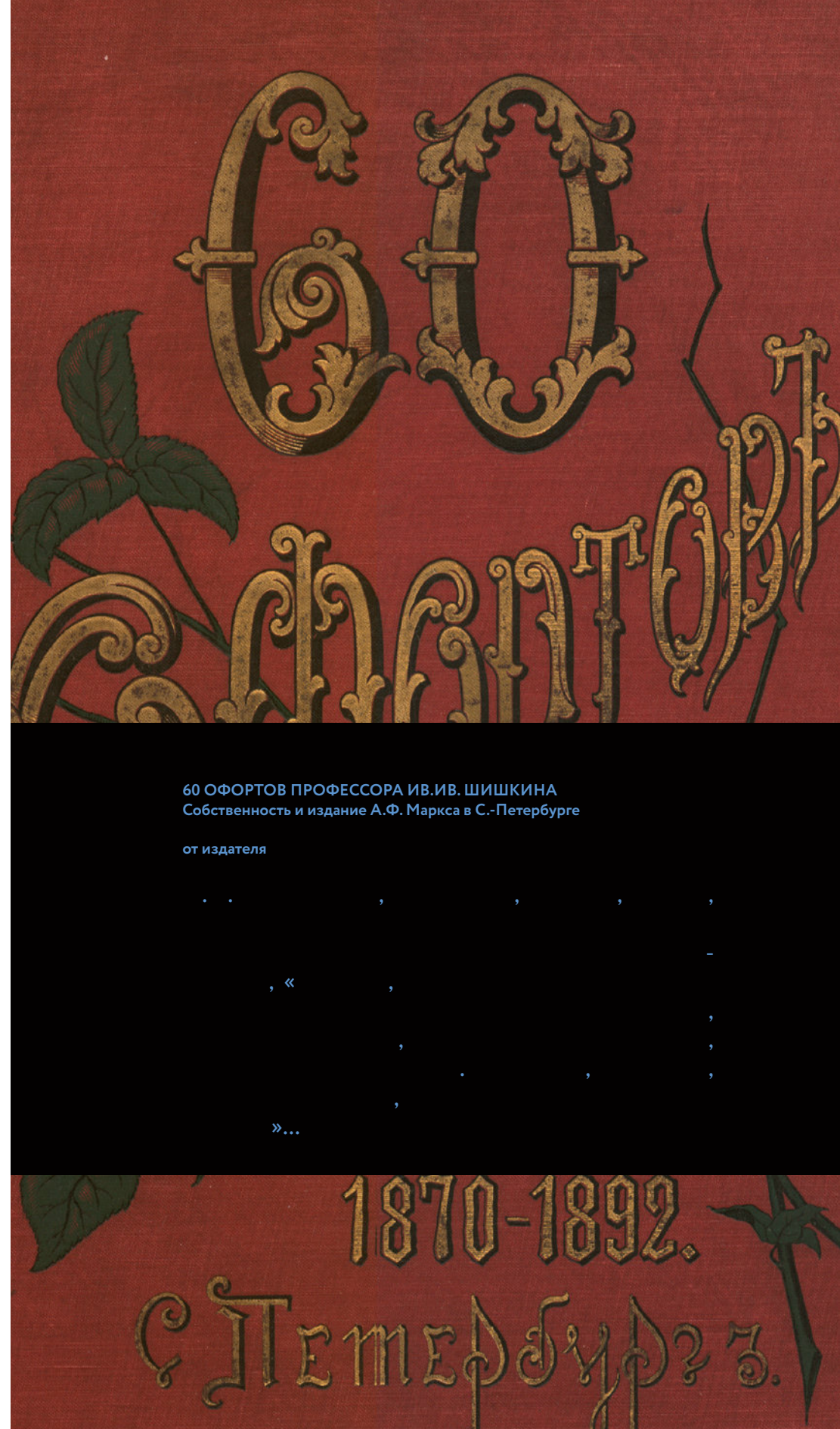
Бумага. литография карандашом,
с двух камней (чёрным и охристым
подкладным тоном).
Фрагмент

Художественную значимость представляют и многие графические и живописные работы, поступившие в библиотеку университета уже после её открытия. В фонде библиотеки хранится альбом «60 офортов профессора Ив. Ив. Шишкина», подготовленный и напечатанный в 1894 году под руководством самого художника в Санкт-Петербурге в издательстве «Артистическое заведение Товарищества А.Ф. Маркс». Этот экземпляр был приобретен по заказу профессора университета И.В. Михайловского в Томске 9 января 1916 года.

С техникой офорта И.И. Шишкин (1832–1898) познакомился в 1863 году в Швейцарии у художника Р. Коллера. Но основательно он занялся гравюрой в 1871 году в созданном в Петербурге Обществе русских аквафортистов. Ему, как прекрасному мастеру рисунка, было близко гравировальное искусство. Кроме обычных приемов работы травленным штрихом, художник использовал и другие техники гравирования – мягкий лак, акватинту и сухую иглу.

Материалами для его работ служили многочисленные натурные рисунки. Их основной темой была родная русская природа. В альбом он включил всё лучшее, что было создано им в области офортного искусства на протяжении двадцати двух лет.

Все его работы отличаются совершенной техникой, тонким и верным рисунком, выразительностью контура, пластичностью, ясностью формы и большим разнообразием штриха, в них ярко проявился талант Шишкина-рисовальщика и мастера композиции. На выставке было представлено одиннадцать офортов художника.



60 ОФОРТОВ ПРОФЕССОРА ИВ.ИВ. ШИШКИНА
Собственность и издание А.Ф. Маркса в С.-Петербурге

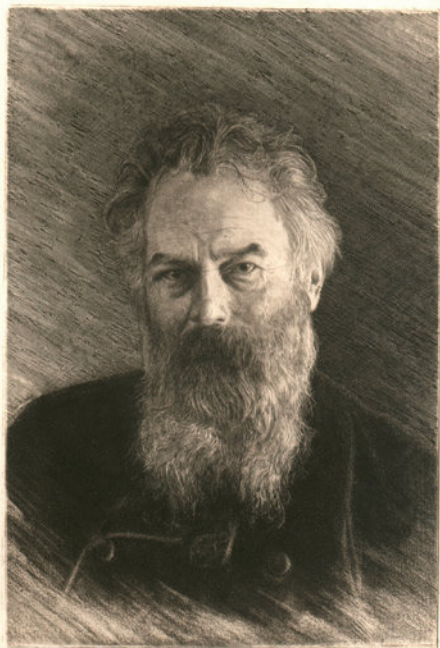
от издателя

«

»...

1870-1892.

С Петербурга.



Шишкин, Иван Иванович
(1832–1898).
Автопортрет.
1886.

Бумага, офорт



Шишкин, Иван Иванович
(1832–1898).
Крымский вид.
1882.

Бумага, офорт

Шишкин, Иван Иванович
(1832–1898).
Лесная околица.
1883.

Бумага, офорт



Шишкин 1873



3. Сибирь в живописи и графике

Живописные и графические произведения
сибирских художников XIX–XX веков.
Из фондов Научной библиотеки
и Музея истории, археологии и этнографии
Сибири им. В.М. Флоринского ТГУ



Особое место в художественном собрании университета занимают работы томского художника Павла Михайловича Кошарова (1824–1902).

Коллекция рисунков, живописных и графических работ П.М. Кошарова поступила в библиотеку университета в 1925 году вместе с книжным собранием Г.К. Тюменцева. Она насчитывает сто шестьдесят две работы, созданные художником в Томске в период с 1856 по 1899 год. Несколько рисунков художника хранятся в Музее истории, археологии и этнографии Сибири им. В.М. Флоринского.

Большой художественный и исторический интерес представляют живописные виды Томска. Особенно ценны для томичей работы, запечатлевшие здания, не сохранившиеся до нашего времени – «Городской театр Е.И. Королева» и «Новопостроенный собор во имя Св. Троицы».

Кошаров, Павел Михайлович
(1824–1902).
Улица Магистратская
во время масленицы в 1897 году.
1897.

Бумага, масло.
Фрагмент



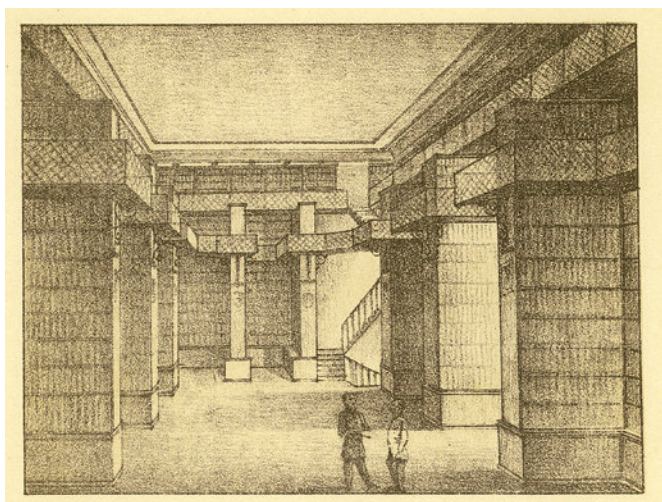
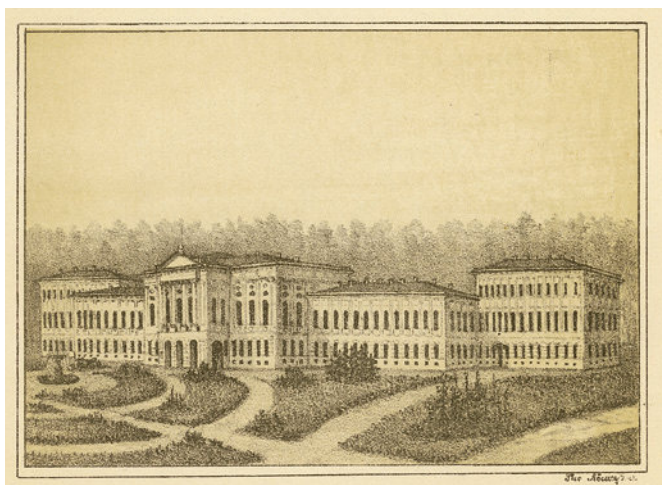
Кошаров, Павел Михайлович
(1824–1902).
Устье реки Томи,
вправо к востоку Обь.
1883.

Бумага, масло

Кошаров, Павел Михайлович
(1824–1902).
Река Иртыш между
крепостью Бухтарминской
и городом Усть-Каменогорском.
1880–1897.

Бумага, масло.
Фрагмент





**Кошаров, Павел Михайлович
(1824–1902).**

Императорский Томский
университет.
1888.

Бумага, литография карандашом,
с двух камней (чёрным и охристым
подкладным тоном).

Из серии «Императорский Томский
университет»

В 1880-е годы наряду с живописью художник стал более активно заниматься и литографией. Среди его работ можно упомянуть серию, подготовленную им к открытию в 1888 году Императорского Томского университета. На выставке демонстрировались литографии с изображениями здания университета, его актового зала и библиотеки.

Пожалуй, самой значительной работой художника, выполненной в технике литографии, можно считать цикл изображений из сорока восьми листов, названных им «Художественно-этнографические рисунки Сибири». В литографиях представлена природа Сибири, виды сибирских городов, сёл, рек, запечатлены представители коренных народов Сибири, их жилища, орудия труда.

Также на выставке экспонировались живописные пейзажи с видами Тянь-Шаня и Алтая, созданные художником в 1883–1884 годы.

**Кошаров, Павел Михайлович
(1824–1902).**

Университетская библиотека.
1888.

Бумага, литография карандашом,
с двух камней (чёрным и охристым
подкладным тоном).

Из серии «Императорский Томский
университет»

ХУДОЖЕСТВЕННО-ЭТНОГРАФИЧЕСКІЕ РИСУНКИ СИБИРИ.

(Выходятъ изъ Томска, два раза въ мѣсяцъ).



Домашнее хозяйство. Томскъ, 30 ноября 1889 года.

Типо-литографія Матвѣева и Мухоморова.

Рисунокъ представляетъ семейство Алтайскихъ чернеыхъ калмыковъ или татаръ, во время употребленія ими пищи. Кочуютъ эти народцы болѣею частью въ густой лѣсной чащѣ, при небольшомъ ручьѣ, называемомъ Катунью, Биею и слѣд. Телендикомъ. Любимое ихъ мясо — конина, во которую употребляютъ только выжиготыныя шпорокы, а у бѣдныхъ главная пища состоитъ изъ разнаго вида коложа, какъ-то: творогъ, сыръ, желто, кумысъ и т. п., употребляютъ также и ячменную жидкую кашу, такъ называемую ючо. Лосей, козла, караговъ ѣдятъ только зимой, во время охоты на этихъ звѣрей. Богатые шпорокы, сваривши мясо, выкладываютъ его на блюдо и ѣдятъ руками, а бѣдные вываливаютъ мясо на какую-либо шкуру или трепку. Жизнь этихъ шпорокы весьма однообразна, болѣею частью ѣдятъ, пьютъ, спятъ, курятъ, иногда ѣздятъ въ сосѣдніе аулы въ гости. Вся работа по хозяйству исполняютъ женщины — доить коровъ, кобылъ, козъ, поить теллятъ, варить пищу, шить и смотреть за дѣтьми.

Редакторъ-Издатель П. Кошаровъ.

Кошаров, Павел Михайлович
(1824–1902).

Семейство алтайских черневых
калмыков.

1889.

Бумага, литография карандашом,
с двух камней (чёрным и охристым
подкладным тоном).

Из серии «Художественно-
этнографические рисунки Сибири».

На рисунке представлено
семейство алтайских черневых
калмыков или татар, во время
употребления ими пищи

текст под изображением

текст под изображением

**Кошаров, Павел Михайлович
(1824–1902).**

Томская пароходная пристань.
1890.

Бумага, литография карандашом,
с двух камней (чёрным и охристым
подкладным тоном).

Из серии «Художественно-
этнографические рисунки Сибири».

Пристань находилась в 3-х верстах
от северной оконечности города на
правом берегу реки Томи.

Фрагмент



Культурная жизнь Сибири и Томска конца XIX – начала XX веков неразрывно связана с именем Григория Николаевича Потанина (1835–1920) – виднейшего общественного деятеля, путешественника, географа, фольклориста, этнографа. Архив и библиотека Г.Н. Потанина в 1920 году были переданы в Научную библиотеку и в Музей истории, археологии и этнографии Сибири Томского университета.

Университет бережно хранит его наследие: рукописи и письма, библиотеку, изобразительные материалы, собранные исследователем в течение жизни. Среди них, прежде всего, работы его жены и помощницы А.В. Потаниной (1843–1893). Это этнографические зарисовки, сделанные ею во время экспедиций в Центральную Азию, Монголию, Китай, Тибет (1876 –1893).

Не будучи профессиональным художником, но обладая ярко выраженными способностями, получившими признание И.И. Шишкина и В.В. Стасова, А.В. Потанина смогла выполнить зарисовки представителей алтайских народов, их одежды, украшений и утвари. Стоит отметить, что этнографические работы А.В. Потаниной были удостоены малой серебряной медали, а сама художница была принята в члены Российского географического общества.



Потанина,
Александра Викторовна
(1843–1893).
Тангутка из Амдо
в нагольном тулупе.
1885.

Бумага, акварель.
Фрагмент



Последний период жизни Г.Н. Потанина был связан с Томском, где он поселился в начале 1902 года. Григорий Николаевич очень быстро вошел в общественно-культурную жизнь города.

Плодотворным оказалось знакомство знаменитого сибиряка с Л.П. Базановой (1864–1916), окончившей в 1895 году Московское училище живописи, ваяния и зодчества. Вместе с мужем – профессором и ректором Томского университета И.А. Базановым – она была активной участницей культурной жизни города. Так, в 1909 году Лидия Петровна выступила инициатором создания Томского отделения любителей художеств, одним из учредителей которого являлся Г.Н. Потанин. В 1907–1909 годы она совершила несколько поездок на Алтай, создав целую серию этюдов и зарисовок. В музейном собрании университета хранится замечательный портрет «Алтайка», который экспонировался на выставке.

Базанова, Лидия Павловна
(1864–1916).
Алтайка.
1908.

Холст, масло

Творческие отношения связывали Г.Н. Потанина и с А.А. Ворониной-Уткиной (1884–1973). Попав в Томск после окончания Строгановского художественного училища в Москве в качестве учителя рисования, Антонина Александровна по совету Г.Н. Потанина стала совершать творческие поездки на Алтай. Этнографические рисунки выполнены ею на Алтае в 1910 году в окрестностях сел Анос и Чемал во время экспедиции по сбору шаманских гимнов и молитв, возглавляемой А.В. Анохиным, а также в 1913 году во время экспедиции с Г.Н. Потаниным в Каракалинские степи Семипалатинской области. В настоящее время работы художницы хранит Музей истории, археологии и этнографии им. В.М. Флоринского.



Воронина-Уткина,
Антонина Александровна
(1884–1974).
Маньяк Сапыра.
1910.

Бумага, акварель



Воронина-Уткина,
Антонина Александровна
(1884–1974).
Бубен шаманки Саатан.
1910.

Бумага, акварель.
Фрагмент



В фондах Музея истории, археологии и этнографии им. В.М. Флоринского хранится рисунок, пожалуй, самого известного русского художника, родившегося в Сибири – уроженца Красноярска В.И. Сурикова (1848–1916). История рисунка связана с именем И.П. Кузнецова-Красноярского (1848–1916) – золотопромышленника, мецената, археолога, собирателя и публикатора сибирских исторических документов. Многие годы И.П. Кузнецова и В.И. Сурикова связывали дружеские отношения. Меценат оказывал помощь художнику, выплачивая ему стипендию во время учёбы в Академии художеств.

Акварельный рисунок из университетской коллекции выполнен в 1892 году, когда В.И. Суриков гостил в резиденции Кузнецовых, располагавшейся на реке Немир, притоке реки Абакан.

Суриков, Василий Иванович
(1848-1916).

Этюд.
1892.

Бумага, акварель

Воронина-Уткина, Антонина Александровна
(1884–1974).

Парадный костюм
алтайской женщины.

Бумага, акварель.
Фрагмент





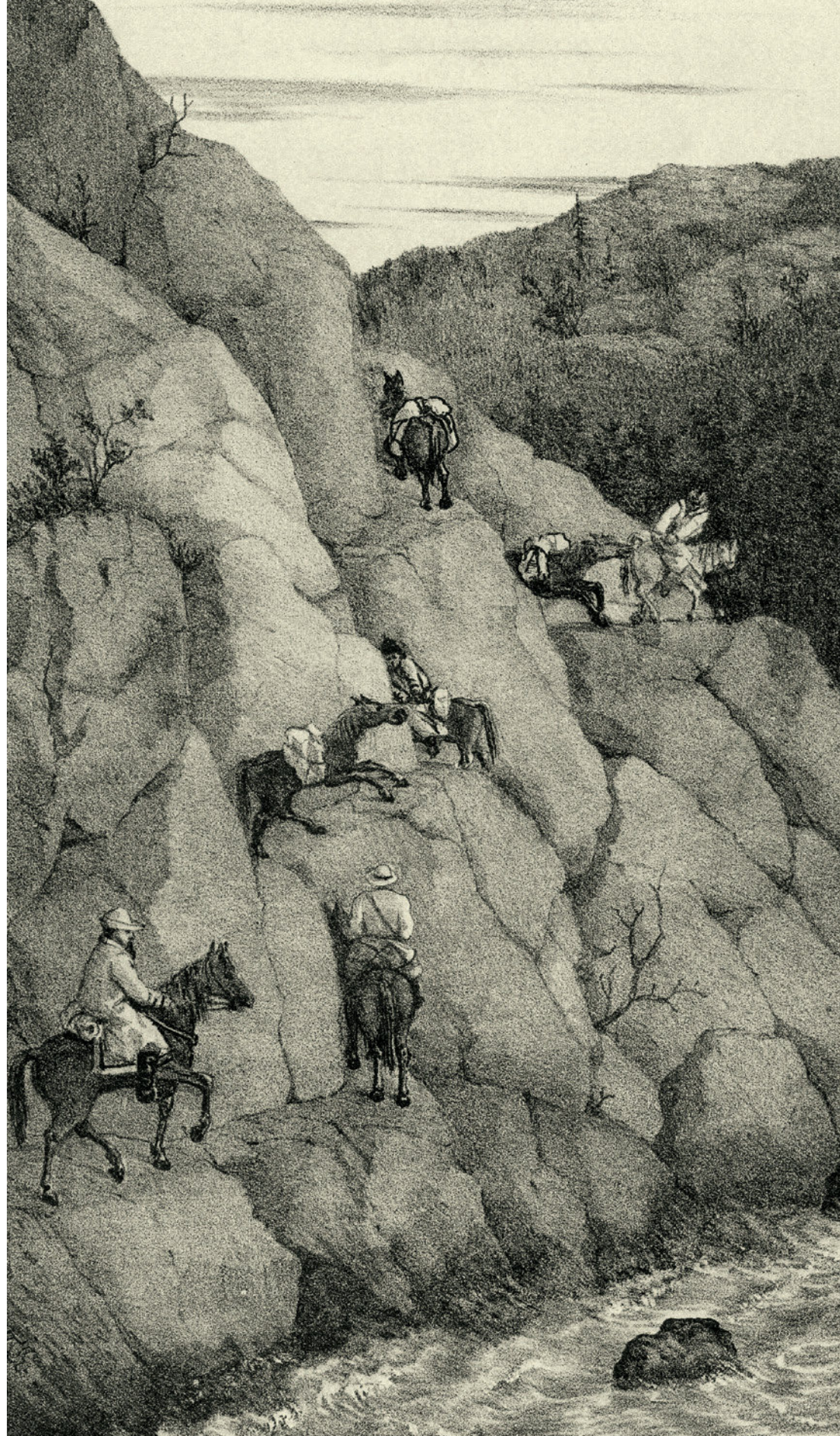
Один из самых известных прижизненных портретов Г.Н. Потанина, принадлежащий кисти С.М. Прохорова (1873–1948), хранится в Научной библиотеке ТГУ. Талантливый художник, выпускник Академии художеств, С.М. Прохоров приехал в Томск в 1910 году по совету своего учителя И.Е. Репина. Он преподавал в Томском обществе любителей художеств и часто посещал журфиксы (пятницы), устраиваемые Г.Н. Потаниным, с которым у него установились дружеские отношения. В 1911 году они были вместе в селе Анос, где художник и создал портрет Г.Н. Потанина на фоне Катуня.

Прохоров, Семен Маркович (1873–1948).
Портрет Г.Н. Потанина
на реке Катуня.
1911.

Холст на картоне, масло

Предлагаемый вниманию читателей альбом «От берегов Темзы до вершин Алтая», составленный по материалам выставки к 140-летию Томского государственного университета, прошедшей в сентябре 2018 года в Томском областном художественном музее, содержит лишь небольшую часть работ, вошедших в выставочную экспозицию.

Первая выставка художественных сокровищ из фондов Научной библиотеки и музеев ТГУ стала значимым культурным событием, привлечшим внимание томичей и гостей города – любителей изобразительного искусства. Посетители по достоинству оценили широту и художественно-исторический контекст экспозиции, получили представление о масштабе и ценности фондов университета, которые, несомненно, станут источником для дальнейших успешных выставочных проектов.



**СПИСОК ЭКСПОНАТОВ
из музейного собрания Томского
государственного университета,
представленных на выставке
«От берегов Темзы
до вершин Алтая»**

**Западноевропейская
графика**

- 1 **Кастильоне, Джованни Бенедетто / G.B. Castiglione (1609–1664).** Голова восточного человека. 1650. Офорт, оттиск 1789 года. В книге П.Ф. Базана / P.F. Basan «Словарь гравёров старых и новых». Том 1. Париж, 1789
- 2 **Рембрандт, Хårменс ван Рейн / Rembrandt (1606–1669).** Ближница. 1635. Офорт, оттиск 1789 года. В книге П.Ф. Базана / P.F. Basan «Словарь гравёров старых и новых». Том 2. Париж, 1789
- 3 **Шалль, Жан Фредерик / J. F. Schall (1752–1825).** Адам, Ева и Ангел в раю. 1789. Бумага, цветная гравюра. В книге Д. Мильтона / John Milton «Потеранный рай». Том 1. Париж, 1789
- 4 **Кошен, Шарль Никола / С.N. Cochin (1715–1790).** Лев в походе. 1755. По рисунку Ж.Б. Удри / J.B. Oudry. Бумага, офорт. Иллюстрация к басне Ж. де Лафонтена «Лев в походе»
- 5 **Тейхер, Иоганн Христофор / I.C. Teucher (1715–17.?).** Старик и осёл. 1755. По рисунку Ж.Б. Удри / J.B. Oudry. Бумага, офорт. Иллюстрация к басне Ж. де Лафонтена «Старик и осёл»
- 6 **Паскье, Ж.Ж. / Pasquier (17. -17?).** Завязший воз. 1755. По рисунку Ж.Б. Удри / J.B. Oudry. Бумага, офорт. Иллюстрация к басне Ж. де Лафонтена «Завязший воз»
- 7 **Райдер, Томас / T. Ryder (1746–1810).** Король Генрих IV. 1796. По оригиналу Франсиса Риво. Бумага, гравюра пунктиром, офорт. Иллюстрация к пьесе В. Шекспира «Король Генрих IV»
- 8 **Симон, Пьер / P. Simon (1750–1810).** Король Генрих IV. 1795. По оригиналу Ричарда Уэстала. Бумага, гравюра пунктиром. Иллюстрация к пьесе В. Шекспира «Король Генрих IV»
- 9 **Симон, Пьер / P. Simon (1750–1810).** Венецианский купец. 1795. По оригиналу Роберта Смирка. Бумага, гравюра пунктиром. Иллюстрация к пьесе В. Шекспира «Венецианский купец»
- 10 **Симон, Пьер / P. Simon (1750–1810).** Укрошение строптивой. 1795. По оригиналу Франсиса Уитли. Бумага, гравюра пунктиром. Иллюстрация к пьесе В. Шекспира «Укрошение строптивой»
- 11 **Скьявонетти, Луиджи / L. Schiavonetti (1765–1810).** Два веронца. 1792. По оригиналу Ангелики Кауфман. Бумага, гравюра пунктиром, офорт. Иллюстрация к пьесе В. Шекспира «Два веронца»
- 12 **Симон, Пьер / P. Simon (1750–1810).** Виндзорские насмешницы. 1793. По оригиналу Мэтью Уильяма Петерса. Бумага, гравюра пунктиром. Иллюстрация к пьесе В. Шекспира «Виндзорские насмешницы»
- 13 **Тью, Роберт / R. Thew (1758–1802).** Виндзорские насмешницы. 1793. По оригиналу Мэтью Уильяма Петерса. Бумага, гравюра пунктиром, офорт. Иллюстрация к пьесе В. Шекспира «Виндзорские насмешницы»
- 14 **Симон, Пьер / P. Simon (1750–1810).** Много шума из ничего. 1790. По оригиналу Мэтью Уильяма Петерса. Бумага, мешо-тинто. Иллюстрация к пьесе В. Шекспира «Много шума из ничего»

15 **Неизвестный художник.** Женщина со скипетром и ветвью с золотыми яблоками. XVIII век. Бумага, резцовая гравюра, акварель, гуашь. Альбом античных фресок Геркуланума

16 **Неизвестный художник.** Поэт, диктующий свою трагедию. XVIII век. Бумага, резцовая гравюра, акварель, гуашь. Альбом античных фресок Геркуланума

17 **Неизвестный художник.** Кентавр Хирон, обучающий юного Ахилла игре на лире. XVIII век. Бумага, резцовая гравюра, акварель, гуашь. Альбом античных фресок Геркуланума

18 **Неизвестный художник.** Молодая женщина из свиты Ваха. XVIII век. Бумага, резцовая гравюра, акварель, гуашь. Альбом античных фресок Геркуланума

19 **Неизвестный художник.** Состязание Аполлона с Марсием. XVIII век. Бумага, резцовая гравюра, акварель, гуашь. Альбом античных фресок Геркуланума

20 **Неизвестный художник.** Состязание Аполлона с Марсием. XVIII век. Бумага, резцовая гравюра, акварель, гуашь. Альбом античных фресок Геркуланума

21 **Дюпарк, Мари-Александр / M.A. Duparc (1760–после 1825).** Вид на площадь и фонтан Топхане. 1802–1819. По рисунку А.И. Меллинга / A. Melling. Бумага, офорт

22 **Дюпарк, Мари-Александр / M.A. Duparc (1760–после 1825).** Торжественный проход султана из дворца Топкапы в мечеть, во время байрама. 1802–1819. По рисунку А.И. Меллинга / A. Melling. Бумага, офорт

23 **Нее, Франсуа-Денис / F. D. Nee (1732–1817).** Общий вид на порт Константинополя, взятый с возвышенности Эйюп. 1806. По рисунку А.И. Меллинга / A. Melling. Бумага, офорт

24 **Нее, Франсуа-Денис / F. D. Nee (1732–1817).** Вид на Константинополь из Пера (Бейоглу), резиденции иностранных послов. 1802–1817. По рисунку А.И. Меллинга / A. Melling. Бумага, офорт

25 **Прео, Мишель Франсуа / Preatlx.** Ворота галатской стены со стороны Топхане, рынок, называемый «большой базар». Начало XIX века. Бумага на картоне, мокрая тушь

26 **Прео, Мишель Франсуа / Preatlx.** Башня Галата. Начало XIX века. Бумага на картоне, мокрая тушь

27 **Вельфиль, Иоганн / J. Woelfle.** Портрет Альбрехта Дюрера. Вторая четверть XIX века. С картины А. Дюрера «Автопортрет», написанной в 1500 году. Бумага, литография

28 **Пилоти, Фердинанд фон / F. Piloty (1786–1844).** Портрет Рафаэля Санти. Вторая четверть XIX века. С картины Рафаэля Санти «Автопортрет», написанной в 1504–1506 годы. Бумага, литография

29 **Пилоти, Фердинанд фон / F. Piloty (1786–1844).** Петр и Павел. Вторая четверть XIX века. С картины П.П. Рубенса «Петр и Павел». Бумага, литография

30 **Пилоти, Фердинанд фон / F. Piloty (1786–1844).** Святая Троица. 1843? С картины П.П. Рубенса. «Святая Троица», написанной в 1616–1617 годы. Бумага, литография

31 **Пилоти, Фердинанд фон / F. Piloty (1786–1844).** Святые семейство. Вторая четверть XIX века. С картины Рафаэля Санти «Мадонна в шатре», написанной в 1514 году. Бумага, литография

32 **Селма, Фернандо / F. Selma (1752–1808).** Портрет Феликса Лопе де Вега Карпио. 1791. По рисунку Рафаэля Химено / Raf. Ximeno. Бумага, резцовая гравюра

33 **Кармона, Мануэль Сальвадор / M. Carmona (1734–1820).** Портрет Эрнана Кортеса. 1791. По рисунку Антонио Карнисеро / A. Carnisero. Бумага, резцовая гравюра

34 **Алегре, Мануэль / Man. Alegre.** Портрет Педро Фернандеса де Веласко. 1791. По рисунку М. Эрасо / Man. Erasо. Бумага, резцовая гравюра

35 **Селма, Фернандо / F. Selma (1752–1808).** Портрет Мигеля де Сервантеса. 1791. По рисунку И. Ферро / I. Ferrо. Бумага, резцовая гравюра

36 **Барселон, Хуан / Barcelon.** Портрет Бартоломео де Каранза. 1791. По рисунку Хосе Маза / Мзае. Бумага, резцовая гравюра

37 **Васкес, Бартоломео / V. Vazquez.** Портрет Антонио де Лейва. 1791. По рисунку Леонардо да Винчи / Leonardo de Vinci. Бумага, резцовая гравюра

38 **Робильяр / E. Robbilar d I половина XIX века.** Святые семейство. 1844. С картины Чезаре да Сесто «Святые семейство со св. Екатериной», написанной в 1507–1512 годы. Бумага, литография. Из серии «Императорская Эрмитажная галерея»

39 **Долле / V. Dollet I половина XIX века.** Мать Рембрандта. 1844. С картины Рембрандта «Портрет старушки с очками в руках», написанной в 1640-е годы. Бумага, литография. Из серии «Императорская Эрмитажная галерея»

40 **Гюо / Huot I половина XIX века.** Этуод [Портрет старика]. 1845. С картины Рембрандта «Портрет старика в красном», написанной в 1654 году. Бумага, литография. Из серии «Императорская Эрмитажная галерея»

41 **Долле / V. Dollet I половина XIX века.** Юдифь. 1844. С картины Джорджоне «Юдифь», написанной около 1504 года. Бумага, литография. Из серии «Императорская Эрмитажная галерея»

42 **Гюо / Huot I половина XIX века.** Портрет Ван Дейка «Автопортрет», написанной в 1622 году. Бумага, литография. Из серии «Императорская Эрмитажная галерея»

43 **Робильяр / H. Robbilar I половина XIX века.** Елена Фоурмен. 1844. С картины Рубенса «Портрет Елены Фоурмен», написанной после 1630 года. Бумага, литография. Из серии «Императорская Эрмитажная галерея»

44 **Соколов, Иван Алексеевич (1717–1757).** Процессия въезда императрицы в Москву. 1744. Бумага, резцовая гравюра. В книге «Обстоятельное описание торжественных порядков благополучного шествия в царствующий град Москву и священнейшего коронования [...] императрицы Елисавет Петровны [...] еже бысть шествие 28 февраля, коронование 25 апреля 1742 года. Санкт-Петербург, 1744.»

45 **Евсеев, Яков.** Вид Бахчисарая. 1803. По рисунку Александра де Палдо, выправлял рисунок Сергеев. Бумага, гравюра резцом

46 **Казачинский, Андрей Иванович (1774–18..?).** Вид Севастополя или Ахтиара. 1803. По рисунку Александра де Палдо, выправлял рисунок Сергеев. Бумага, гравюра резцом

47 **Казачинский, Андрей Иванович (1774–18..?).** Татарка. 1803. По рисунку Александра де Палдо, выправлял рисунок Сергеев. Бумага, гравюра резцом

48 **Казачинский, Андрей Иванович (1774–18..?).** Татарин или крымец. 1803. По рисунку Александра де Палдо, выправлял рисунок Сергеев. Бумага, гравюра резцом

49 **Казачинский, Андрей Иванович (1774–18..?).** Повозка, называемая арба. 1803. По рисунку Александра де Палдо, выправлял рисунок Сергеев. Бумага, гравюра резцом

50 **Егоров, Алексей Егорович (1776–1851).** Ангел является Агари в пустыне. 1814. Бумага, офорт

51 **Егоров, Алексей Егорович (1776–1851).** Ангел является апостолу Петру в темнице. 1814. Бумага, офорт, мягкий лак, сухая игла

52 **Егоров, Алексей Егорович (1776–1851).** Бегство в Египет. 1814. Бумага, офорт, мягкий лак, сухая игла

53 **Егоров, Алексей Егорович (1776–1851).** Апостолы Петр и Павел в темнице. 1814. Бумага, офорт, мягкий лак

54 **Егоров, Алексей Егорович (1776–1851).** Поклонение пастырей. 1814. Бумага, офорт, мягкий лак

55 **Егоров, Алексей Егорович (1776–1851).** Христос является ученикам на пути в Эммаус. 1814. Бумага, офорт, мягкий лак

56 **Карделли, Сальваатор / S. Cardelli (1773–1840), Федоров, Сергей.** Победа при городе Духовщине. Оттиск 1882 года с доски 1814 года. По рисунку Скотти Доменико (Деметий Карлович). Бумага, гравюра резцом

57 **Карделли, Сальваатор / S. Cardelli (1773–1840), Федоров, Сергей.** Развитие Наполеона при переправе через Березину. Оттиск 1882 года с доски 1814 года. По рисунку Скотти Доменико (Деметий Карлович). Бумага, гравюра резцом

58 **Карделли, Сальваатор / S. Cardelli (1773–1840), Федоров, Сергей.** Победа при Тарутине над Мюратом, королем Неаполитанским. Оттиск 1882 года с доски 1814 года. По рисунку Скотти Доменико (Деметий Карлович). Бумага, гравюра резцом

59 **Карделли, Сальваатор / S. Cardelli (1773–1840), Федоров, Сергей.** Сражение при Бородине. Оттиск 1882 года с доски 1814 года. По рисунку Скотти Доменико (Деметий Карлович). Бумага, гравюра резцом

60 **Вендрамини, Франческо / F. Vendramini (1780–1856).** Портрет Александра I. 1813. Бумага, гравюра пунктиром

61 **Вендрамини, Франческо / F. Vendramini (1780–1856).** Портрет генерала М.Б. Баркля де Толли. 1813. Бумага, гравюра пунктиром

62 **Вендрамини, Франческо / F. Vendramini (1780–1856).** Портрет фельдмаршала М.И. Кутузова. 1813. Бумага, гравюра пунктиром

63 **Вендрамини, Франческо / F. Vendramini (1780–1856).** Портрет генерала П.И. Багратиона. 1813. С оригинала С. Тончи. Бумага, гравюра пунктиром

64 **Гилпиус, Густав-Адольф Фомич / G. Huprius (1792–1856).** Портрет А.С. Пушкина. 1827–1828. Бумага, литография

65 **Гилпиус, Густав-Адольф Фомич / G. Huprius (1792–1856).** Портрет В.А. Жуковского. 1821–1828. Бумага, литография

66 **Гилпиус, Густав-Адольф Фомич / G. Huprius (1792–1856).** Бумага, литография

67 **Гилпиус, Густав-Адольф Фомич / G. Huprius (1792–1856).** Портрет И.А. Крылова. 1821–1828. Бумага, литография

68 **Гилпиус, Густав-Адольф Фомич / G. Huprius (1792–1856).** Бумага, литография

69 **Гилпиус, Густав-Адольф Фомич / G. Huprius (1792–1856).** Портрет А. Е. Егорова. 1821–1828. Бумага, литография

70 **Галактионов, Степан Филиппович (1779–1854).** Вид старого Арсенала на Литейном проспекте. 1822. Бумага, литография, акварель

71 **Галактионов, Степан Филиппович (1779–1854).** Вид нового Арсенала. 1822. Бумага, литография, акварель

72 **Брюллов, Александр Павлович (1798–1877).** Вид Адмиралтейства со стороны Дворцовой площади. 1822. Бумага, литография, акварель

73 **Дюран, Андре / A. Durand (1807–1867).** Новгород. Софийский собор. 1842. Бумага, литография

74 **Дюран, Андре / A. Durand (1807–1867).** Тверь. Часовня и деревянй недалеко от Твери. 1843. Бумага, литография

75 **Дюран, Андре / A. Durand (1807–1867).** Бумага, литография карандашом, с двух камней (чёрным и охристым подкладным тоном)

75
Дюран, Андре / A. Durand (1807–1867).
Казань. Благовещенский собор. 1845.
Бумага, литография карандашом, с двух камней (чёрным и охристым подкладным тоном)

76
Дюран, Андре / A. Durand (1807–1867).
Нижний Новгород. Архангельский собор в Кремле. 1843.
Бумага. литография карандашом, с двух камней (чёрным и охристым подкладным тоном)

77
Дюран, Андре / A. Durand (1807–1867).
Берега Волги. Постоялый двор (кабак) и почтовая станция по дороге из Костромы в Ярославль. 1847.

Бумага. литография карандашом, с двух камней (чёрным и охристым подкладным тоном)

78
Дюран, Андре / A. Durand (1807–1867).
Санкт-Петербург. Перспектива Невского проспекта. 1843.

Бумага, литография карандашом, с двух камней (чёрным и охристым подкладным тоном), белила

79
Дюран, Андре / A. Durand (1807–1867).
Москва. Святые ворота. Главный вход в Кремль. 1842.

Бумага, литография карандашом, с двух камней (чёрным и охристым подкладным тоном)

80
Дюран, Андре / A. Durand (1807–1867).
Санкт-Петербург. Адмиралтейство. 1846.

Бумага, литография карандашом, с двух камней (чёрным и охристым подкладным тоном)

81
Дюран, Андре / A. Durand (1807–1867).
Владимир. Вход в Алексеевский монастырь. 1845.

Бумага, литография карандашом, с двух камней (чёрным и охристым подкладным тоном)

82
Дюран, Андре / A. Durand (1807–1867).
Москва. Собор Василия Блаженного. 1843.

Бумага, литография карандашом, с двух камней (чёрным и охристым подкладным тоном)

83
Шишкин, Иван Иванович (1832–1898).
Автопортрет. 1886.
Бумага, офорт

84
Шишкин, Иван Иванович (1832–1898).
Обрыв. 1878.
Бумага, офорт

85
Шишкин, Иван Иванович (1832–1898).
На лесной меже. 1878.
Бумага, офорт

86
Шишкин, Иван Иванович (1832–1898).
Крымский вид. 1882.
Бумага, офорт

87
Шишкин, Иван Иванович (1832–1898).
Бережок. 1885.
Бумага, офорт

88
Шишкин, Иван Иванович (1832–1898).
Олпушка. 1885.
Бумага, офорт

89
Шишкин, Иван Иванович (1832–1898).
Затишье. 1885.
Бумага, офорт

90
Шишкин, Иван Иванович (1832–1898).
В Сестрорецке. 1886.
Бумага, офорт

91
Шишкин, Иван Иванович (1832–1898).
Апрель. 1885.
Бумага, офорт

92
Шишкин, Иван Иванович (1832–1898).
За ручьём. 1883.
Бумага, офорт

93
Шишкин, Иван Иванович (1832–1898).
Лесная околица. 1883.
Бумага, офорт

81
Дюран, Андре / A. Durand (1807–1867).
Владимир. Вход в Алексеевский монастырь. 1845.

Бумага, литография карандашом, с двух камней (чёрным и охристым подкладным тоном)

82
Дюран, Андре / A. Durand (1807–1867).
Москва. Собор Василия Блаженного. 1843.

Бумага, литография карандашом, с двух камней (чёрным и охристым подкладным тоном)

83
Шишкин, Иван Иванович (1832–1898).
Автопортрет. 1886.
Бумага, офорт

84
Шишкин, Иван Иванович (1832–1898).
Обрыв. 1878.
Бумага, офорт

85
Шишкин, Иван Иванович (1832–1898).
На лесной меже. 1878.
Бумага, офорт

86
Шишкин, Иван Иванович (1832–1898).
Крымский вид. 1882.
Бумага, офорт

Сибирь в живописи и графике

94
Кошаров, Павел Михайлович (1824–1902).
Вид озера Иссык-Куль с восточной стороны на западную. 1880–1897.
Бумага, масло

95
Кошаров, Павел Михайлович (1824–1902).
Долина реки Сары-Джаз, вытекающей из ледников. 1880–1897.
Бумага, масло

96
Кошаров, Павел Михайлович (1824–1902).
Ледяное море в главе долины реки Сары-Джаз. 1880–1897.
Бумага, масло

97
Кошаров, Павел Михайлович (1824–1902).
Правая сторона прорыва хребта правого берега Иртыша рекою Обью. 1883.
Бумага, масло

98
Кошаров, Павел Михайлович (1824–1902).
Устье реки Томи, вправо к востоку Обь. 1883.
Бумага, масло

99
Кошаров, Павел Михайлович (1824–1902).
Впадение реки Туры в Тобол. (Устье реки Туры). 1883–1884.
Бумага, масло

100
Кошаров, Павел Михайлович (1824–1902).
Возок с модными товарами с Ирбитской ярмарки. 1888.
Бумага, масло

101
Кошаров, Павел Михайлович (1824–1902).
Вид деревни в Барабинской степи зимой. 1888.
Бумага, масло

102
Кошаров, Павел Михайлович (1824–1902).
Томской губернии город Каинск в Барабинской степи. 1880–1897.
Бумага, масло

103
Кошаров, Павел Михайлович (1824–1902).
Алтай. Юрты черневых татар и телеутов. 1880–1897.
Бумага светло-коричневая, рисунок карандашом, белила

104
Кошаров, Павел Михайлович (1824–1902).
Река Иртыш между крепостью Бухтарминской и городом Усть-Каменогорском. 1880–1897.
Бумага, масло

105
Кошаров, Павел Михайлович (1824–1902).
Вид Сентелекских белков. 1880–1897.
Бумага, масло

106
Кошаров, Павел Михайлович (1824–1902).
Яшювая каменоломня на реке Кордоне. 1880–1897.
Бумага, масло

107
Кошаров, Павел Михайлович (1824–1902).
Вид Барабинской степи по почтовому тракту близ города Каинска. 1880–1897.
Бумага, масло

108
Кошаров, Павел Михайлович (1824–1902).
Новопостроенный собор во имя Святой Троицы. 1897.
Бумага, масло

109
Кошаров, Павел Михайлович (1824–1902).
Улица Магистратская во время масленицы в 1897 году. 1897.
Бумага, масло

110
Кошаров, Павел Михайлович (1824–1902).
Вид улицы Магистратской во время грязи. 1890-е годы.
Бумага, масло

111
Кошаров, Павел Михайлович (1824–1902).
Вид женской гимназии. 1890-е годы.
Бумага, масло

112
Кошаров, Павел Михайлович (1824–1902).
Вид мужской гимназии. 1897.
Бумага, масло

113
Кошаров, Павел Михайлович (1824–1902).
Вид Садовой улицы утром 1-го января во время 50° мороза. 1890-е годы.
Бумага, масло

114
Кошаров, Павел Михайлович (1824–1902).
Вид долины реки Чарыш. 1890.
Бумага, литография карандашом, с двух камней (чёрным и охристым подкладным тоном). Из серии «Художественно-этнографические рисунки Сибири»

123
Кошаров, Павел Михайлович (1824–1902).
Вид долины реки Чарыш. 1890.
Бумага, литография карандашом, с двух камней (чёрным и охристым подкладным тоном). Из серии «Художественно-этнографические рисунки Сибири»

131
Воронина-Уткина, Антонина Александровна (1884–1974).
Киргизы. 1913.
Бумага, акварель

133
Воронина-Уткина, Антонина Александровна (1884–1974).
Костюм алтайской девушки. Бумага, акварель

145
Шананский бубен.
XIX век. Алтайцы. Доставлен в 1890 году М.В. Милозоровым из Бийского округа

146
Каменное изваяние.
VI–IX века. Тюрки. Доставлено в 1886 году В.М. Флоринским из Северного Казахстана

147
Нож охотничий и ножны.
Начало XX века. Алтайцы. Доставлены в 1924 году экспедицией Томского рабфака из Горного Алтая

148
Фетиш.
Начало XX века. Шорцы. Доставлен в 1926 году А.К. Ивановым из Горной Шории

149
Набор культурных предметов (духов-покровителей).
Первая половина XX века. Телеуты. Доставлены в 1978 году М.С. Усмановой из села Челухоево Беловского района Кемеровской области

117
Кошаров, Павел Михайлович (1824–1902).
Императорский Томский университет. 1898.
Бумага, литография карандашом, с двух камней (чёрным и охристым подкладным тоном). Из серии «Императорский Томский университет»

118
Кошаров, Павел Михайлович (1824–1902).
Университетская библиотека. 1888.
Бумага, литография карандашом, с двух камней (чёрным и охристым подкладным тоном). Из серии «Императорский Томский университет»

119
Кошаров, Павел Михайлович (1824–1902).
Актовый зал. Бумага, литография карандашом, с двух камней (чёрным и охристым подкладным тоном). Из серии «Императорский Томский университет»

120
Кошаров, Павел Михайлович (1824–1902).
Группа алтайских инородцев. 1889.
Бумага, литография карандашом, с двух камней (чёрным и охристым подкладным тоном). Из серии «Художественно-этнографические рисунки Сибири»

121
Кошаров, Павел Михайлович (1824–1902).
Семейство алтайских черневых калмыков. 1889.
Бумага, литография карандашом, с двух камней (чёрным и охристым подкладным тоном). Из серии «Художественно-этнографические рисунки Сибири»

122
Кошаров, Павел Михайлович (1824–1902).
Пристань Зырянского серебряного рудника на правом берегу Иртыша. 1890.
Бумага, литография карандашом, с двух камней (чёрным и охристым подкладным тоном). Из серии «Художественно-этнографические рисунки Сибири»

123
Кошаров, Павел Михайлович (1824–1902).
Вид долины реки Чарыш. 1890.
Бумага, литография карандашом, с двух камней (чёрным и охристым подкладным тоном). Из серии «Художественно-этнографические рисунки Сибири»

129
Потанина, Александра Викторовна (1843–1893).
Тангутка из местности Саль-чуань. 1884–1885.
Бумага, акварель

130
Потанина, Александра Викторовна (1843–1893).
Тангутка из Андо в нагольном тулупе. 1885.
Бумага, акварель

131
Базанова, Лидия Павловна (1864–1916).
Алтайка. 1908.
Холст, масло

132
Воронина-Уткина, Антонина Александровна (1884–1974).
Киргизы. 1913.
Бумага, акварель

133
Воронина-Уткина, Антонина Александровна (1884–1974).
Костюм алтайской девушки. Бумага, акварель

134
Кошаров, Павел Михайлович (1824–1902).
Томская пароходная пристань. 1890.
Бумага, литография карандашом, с двух камней (чёрным и охристым подкладным тоном). Из серии «Художественно-этнографические рисунки Сибири»

126
Кошаров, Павел Михайлович (1824–1902).
Вид села Колпашева. 1890.
Бумага, литография карандашом, с двух камней (чёрным и охристым подкладным тоном). Из серии «Художественно-этнографические рисунки Сибири»

127
Кошаров, Павел Михайлович (1824–1902).
Село Самарово. Вид Самарской пароходной пристани. 1891.
Бумага, литография карандашом, с двух камней (чёрным и охристым подкладным тоном) Из серии «Художественно-этнографические рисунки Сибири»

128
Потанина, Александра Викторовна (1843–1893).
Тангутка из местности Саль-чуань. 1884–1885.
Бумага, акварель

124
Кошаров, Павел Михайлович (1824–1902).
Томская пароходная пристань. 1890.
Бумага, литография карандашом, с двух камней (чёрным и охристым подкладным тоном). Из серии «Художественно-этнографические рисунки Сибири»

125
Кошаров, Павел Михайлович (1824–1902).
Вид села Колпашева. 1890.
Бумага, литография карандашом, с двух камней (чёрным и охристым подкладным тоном). Из серии «Художественно-этнографические рисунки Сибири»

126
Кошаров, Павел Михайлович (1824–1902).
Вид реки Оби на северной границе Томской губернии с Тобольской. 1890.
Бумага, литография карандашом, с двух камней (чёрным и охристым подкладным тоном). Из серии «Художественно-этнографические рисунки Сибири»

127
Кошаров, Павел Михайлович (1824–1902).
Село Самарово. Вид Самарской пароходной пристани. 1891.
Бумага, литография карандашом, с двух камней (чёрным и охристым подкладным тоном) Из серии «Художественно-этнографические рисунки Сибири»

128
Потанина, Александра Викторовна (1843–1893).
«Ту-чжи» – постройка с богами-покровителями. 1893.
Бумага, акварель

129
Потанина, Александра Викторовна (1843–1893).
Тангутка из местности Саль-чуань. 1884–1885.
Бумага, акварель

130
Потанина, Александра Викторовна (1843–1893).
Тангутка из Андо в нагольном тулупе. 1885.
Бумага, акварель

131
Базанова, Лидия Павловна (1864–1916).
Алтайка. 1908.
Холст, масло

132
Воронина-Уткина, Антонина Александровна (1884–1974).
Киргизы. 1913.
Бумага, акварель

133
Воронина-Уткина, Антонина Александровна (1884–1974).
Костюм алтайской девушки. Бумага, акварель

134
Воронина-Уткина, Антонина Александровна (1884–1974).
Бубен шамана Истакопа. 1910.
Бумага, акварель

138
Воронина-Уткина, Антонина Александровна (1884–1974).
Бубен шаманин Саатан. 1910.
Бумага, акварель

139
Воронина-Уткина, Антонина Александровна (1884–1974).
Шалтрак. Бумага, акварель

140
Воронина-Уткина, Антонина Александровна (1884–1974).
Украшение. Бумага, акварель

141
Воронина-Уткина, Антонина Александровна (1884–1974).
Парадный костюм алтайской женщины. Бумага, акварель

142
Воронина-Уткина, Антонина Александровна (1884–1974).
Юрта. Бумага, акварель

135
Воронина-Уткина, Антонина Александровна (1884–1974).
Шаман Чоодыр. 1910.
Бумага, карандаш

136
Воронина-Уткина, Антонина Александровна (1884–1974).
Маньяк Сальпара. 1910.
Бумага, акварель

137
Воронина-Уткина, Антонина Александровна (1884–1974).
Бубен шамана Истакопа. 1910.
Бумага, акварель

138
Воронина-Уткина, Антонина Александровна (1884–1974).
Бубен шаманин Саатан. 1910.
Бумага, акварель

139
Воронина-Уткина, Антонина Александровна (1884–1974).
Шалтрак. Бумага, акварель

140
Воронина-Уткина, Антонина Александровна (1884–1974).
Украшение. Бумага, акварель

141
Воронина-Уткина, Антонина Александровна (1884–1974).
Парадный костюм алтайской женщины. Бумага, акварель

142
Воронина-Уткина, Антонина Александровна (1884–1974).
Юрта. Бумага, акварель

143
Суриков, Василий Иванович (1848–1916).
Этюд. 1892
Бумага, акварель

144
Прохоров, Семен Маркович (1873–1948).
Портрет Г.Н. Потанина на реке Катунь. 1911.
Холст на картоне, масло

145
Шананский бубен.
XIX век. Алтайцы. Доставлен в 1890 году М.В. Милозоровым из Бийского округа

146
Каменное изваяние.
VI–IX века. Тюрки. Доставлено в 1886 году В.М. Флоринским из Северного Казахстана

147
Нож охотничий и ножны.
Начало XX века. Алтайцы. Доставлены в 1924 году экспедицией Томского рабфака из Горного Алтая

148
Фетиш.
Начало XX века. Шорцы. Доставлен в 1926 году А.К. Ивановым из Горной Шории

149
Набор культурных предметов (духов-покровителей).
Первая половина XX века. Телеуты. Доставлены в 1978 году М.С. Усмановой из села Челухоево Беловского района Кемеровской области

Художественный альбом

От берегов Темзы до вершин Алтая:
живопись и графика из фондов музеев
и Научной библиотеки
Томского государственного университета

Составители
Ассонова Светлана Геннадьевна,
Васильев Артем Викторович,
Игнатенко Евгения Михайловна,
Панкратова Людмила Владимировна

Руководитель проекта Л.В. Панкратова
Редактор Е.М. Игнатенко
Корректор Е.М. Игнатенко
Дизайн, верстка С.Г. Ассонова

Подписано к печати 3.12.2018
Формат 145x250 мм.
Бумага мелованная. Гарнитура Сігсе.
Усл. печ. л. 9,1. Тираж 100 экз. Заказ № 3576
Отпечатано на оборудовании Издательского Дома
Томского государственного университета
634050, г. Томск, пр. Ленина, 36
Тел. 8+(3822) 53-15-28
Сайт: <http://publish.tsu.ru>
E-mail: rio.tsu@mail.ru

ISBN 978-5-94621-791-0



9 785946 217910



Томский государственный университет
2018